



# L&T JOUTSA

## YMPÄRISTÖLUVAN MUUTOSHAKEMUS

**3.2.2025**

## Sisällysluettelo

1.	Hakija .....	4
2.	Johdanto .....	5
3.	Voimassa olevat ympäristöluvut, päätökset ja sopimukset .....	5
4.	Ympäristöasioiden hallintajärjestelmä .....	6
5.	Tiedot naapureista, kaavoituksesta ja ympäristöolosuhteista .....	6
5.1	Naapurit ja asianosaiset .....	6
5.2	Kaavoitus .....	9
5.3	Ympäristö.....	9
6.	Laitoksen toiminta ja lupaan haettavat muutokset .....	9
6.1	Yleiskuvaus toiminnasta .....	9
6.2	Lupaan haettavat muutokset .....	9
6.3	Toiminta-aika .....	11
6.4	Jätteiden vastaanotto ja varastointi .....	11
6.4.1	Kierrätysjakeet (paperi, pahvi, kartonki, metalli, lasi, muovi) .....	11
6.4.2	Sekajäte ja energijäte .....	11
6.4.3	Rakennus- ja purkujätteet .....	12
6.4.4	Biojäte .....	12
6.4.5	Renkaat .....	12
6.4.6	Tekstiilijäte .....	12
6.4.7	Puujäte ja painekyllästetty puu .....	12
6.4.8	Tiili- ja betonijäte .....	13
6.4.9	Romuajoneuvot .....	13
6.4.10	Vaaralliset jätteet .....	13
6.5	Rakenteet .....	13
6.6	Työkoneet, polttoaineet, veden ja energiankäyttö .....	14
6.7	Liikennöinti .....	14
6.8	Omassa toiminnassa syntyneet jätteet .....	14
6.9	Kemikaalit .....	14
7.	Ympäristökuormitus ja sen vaikutus .....	14
7.1	Päästöt pintavesiin, viemäriin, pohjavesiin ja maa- ja kallioperään .....	14
7.2	Melu-, pöly ja ilmapäästöt .....	15
8.	Toiminnan tarkkailu .....	15
8.1	Vaikutustarkkailu .....	15
8.2	Käyttötarkkailu .....	16
9.	Toiminnan riskit, onnettomuuksien ehkäiseminen ja toiminta häiriötilanteessa .....	16
9.1	Toiminnan riskit .....	16
9.2	Pelastussuunnitelma .....	16
9.3	Mahdolliset häiriötilanteet .....	16
9.3.1	Vastaanottavan laitoksen sulkutilanne .....	16

9.3.2	Toiminnan lyhytaikainen pysähtyminen.....	16
9.3.1	Laitteiston tai ajoneuvon rikkoutuminen .....	17
9.3.2	Epätyyppillinen jäte-erä.....	17
10.	Vakuus .....	17

**Liitteet** – HUOM luottamuksellisten liitteiden kohdalla sarakkeessa merkintä

LUOTTAMUKSELLINEN



Liite 1.	Ympäristölupa, Keski-Suomen ympäristökeskus 10.8.2006, dnro KSU-2005-Y-454/121	
Liite 2.	Yleisölle tarkoitettu tiivistelmä	
Liite 3.	Länsi- ja Sisä-Suomen aluehallintoviraston päätös toimipisteen jätelain 120 §:n mukaisesta suunnitelmasta LSSAVI/127/04.08/2013, 19.12.2013	
Liite 4.	Keski-Suomen ELY-keskuksen lausunto koskien lasijätteen vastaanottoa, KESELY/426/07.00/2010, 17.11.2014	
Liite 5.	Keski-Suomen ELY-keskuksen lausunto ympäristöluvan muuttamisen tarpeesta, KESELY/2371/2016, 20.12.2017	
Liite 6.	Alueviraston päätös seuranta- ja tarkkailusuunnitelmasta, Nro 181/2020, Dnro LSSAVI/12166/2018	
Liite 7.	L&T ISO 14001-sertifiointitodistus	
Liite 8.	Rajanaapureiden ja asianosaisten kiinteistötiedot	X
Liite 9.	L&T Joutsa jätetaulukko	
Liite 10.	Asemakuva ja keskeiset toiminnot	
Liite 11.	Päätös hulevesitarkkailun lopettamisesta, KESELY/2371/2016, 1.6.2023	
Liite 12.	Jätelain 120 §:n mukainen jätteen seuranta- ja tarkkailusuunnitelma	
Liite 13.	Ennaltavaraautumissuunnitelma	
Liite 14.	Pelastussuunnitelma	
Liite 15.	Vakuuslaskelma	X

## 1. Hakija

### Hakijan yhteystiedot

L&T Ympäristöpalvelut Oy  
Valimotie 27  
00380 Helsinki  
Puhelin: 010 636 111  
Y-tunnus: 3155938–4  
[www.lassila-tikanoja.fi](http://www.lassila-tikanoja.fi)

### L&T Ympäristöpalvelut Oy laskutustiedot:

OVT-tunnus: 003731559384  
Välittäjä-tunnus: E204503  
Viitetieto: Jari Leppäkumpu

### Yhteyshenkilö:

Jane Ilomäki  
Valimotie 27, 00380 Helsinki  
Puhelin: 050 3004931  
[jane.ilomaki@lassila-tikanoja.fi](mailto:jane.ilomaki@lassila-tikanoja.fi)

### Laitoksen yhteystiedot

L&T Ympäristöpalvelut Oy  
Teollisuustie 15–17, 19650 Joutsa  
Kiinteistö: 172–402–2–921  
Kiinteistön omistaja: L&T Ympäristöpalvelut Oy

### Laitoksen yhteyshenkilö:

Jari Leppäkumpu  
Sepelitie 6, 40320 Jyväskylä  
puh 040 0352509  
[jari.leppakumpu@lassila-tikanoja.fi](mailto:jari.leppakumpu@lassila-tikanoja.fi)

## 2. Johdanto

L&T Ympäristöpalvelut Oy:n Joutsan siirtokuormausasema sijaitsee osoitteessa Teollisuustie 15–17, L&T Ympäristöpalvelut Oy:n omistamalla kiinteistöllä 172–402–2–921. Toiminnalla on voimassa Keski-Suomen ympäristökeskuksen 10.8.2006 Joutsan Seudun Hyötykierrätys Oy:lle myöntämä ympäristölupa (dnro KSU-2005-Y-454/121) (Liite 1)

Lupamuutoshakemuksella haetaan muutosta toimipisteelle vastaanottaviin jätejakeisiin ja niiden vastaanotto- ja varastointimääriin. Jätteiden vuosivastaanottomääräksi haetaan 3041 tonnia ja varastointikapasiteetiksi 737 tonnia. Nykyisen ympäristöluvan ”yhdyskuntajäte” nimike halutaan selvennyksen vuoksi eriyttää jättejakeiksi sekajäte, energiajäte, rakennus- ja purkujäte ja muovijäte, ja nämä esitetään lupamuutoshakemuksessa omina jakeinaan. Uusina jakeina haetaan biojätettä, tekstiilijätettä sekä muut vaaralliset jätteet kotitalouksista. Paperi, pahvi, lasi, metalli, renkaat, puu, betoni- ja tiilijäte halutaan säilyttää luvassa, samoin kotitalouksista ja siihen verrattavasta toimista syntyvät se-romu, kuivaamattomat romuajoneuvot, painekyllästetty puu, maalit, liuottimet, loisteputket, akut, paristot, jäteöljy ja öljyiset jätteet. Kuivatut ajoneuvot halutaan poistaa vastaanotettavista jätteistä.

Toiminta on pääsääntöisesti jätteiden siirtokuormausta. Puujäte murskataan tarvittaessa. Betonijätteen murskaukselle ei ole tarvetta ja halutaan poistaa luvasta. Lisäksi rakennus- ja purkujätteelle sekä sekajätteelle ja energiajakeelle tarvittaessa suoritetaan kevyttä kauhalajittelua, jossa epäpuhtauksia (ei toivottuja jäteartikkeleita) poistetaan. Voimassa olevan ympäristöluvan lupamääräyksen 1. mukaan ”toimintaa saa harjoittaa arkisin 6.00–22.00 välisenä aikana, pois lukien arkipyhät. Melua aiheuttavat toiminnot, kuten betonijätteen ja puun murskaus, on tehtävä arkisin 7.00–19.00 välisenä aikana.” Muutoksena haetaan lupaa toiminnan harjoittamiseen lisäksi lauantaisin klo 9.00-15.00.

Toiminnanaloittamislupaa haetaan muutoksenhausta huolimatta (YSL 199 §). Perusteena tälle on, että toiminnalle on olemassa ympäristölupa ja siltä osin se on vakiintunutta. Toiminnalle on olemassa kysyntä ja tarve. Toiminnalle asetetaan vakuus muutoksenhakua varten.

Yleisölle tarkoitettu tiivistelmä on liitteenä 2.

## 3. Voimassa olevat ympäristöluvut, päätökset ja sopimukset

Toiminnalla on voimassa Keski-Suomen ympäristökeskuksen 10.8.2006 Joutsan Seudun Hyötykierrätys Oy:lle myöntämä ympäristölupa (dnro KSU-2005-Y-454/121). Ympäristölupa on siirretty Joutsan Kuljetus Oy:lle 28.2.2007 ja sen jälkeen edelleen Lassila & Tikanoja Oy:lle 10.4.2014. Lassila & Tikanoja Oyj järjesteli liiketoiminta-alueensa erillisiin tytäryhtiöihin 1.1.2021 ja sen seurauksena Keski-Suomen ELY-keskukselle ilmoitettiin, että L&T Ympäristöpalvelut Oy:n nimissä jatketaan toimintaa kiinteistöllä 1.1.2021 alkaen.

Länsi- ja Sisä-Suomen aluehallintovirasto on antanut päätöksen (LSSAVI/127/04.08/2013) 19.12.2013 koskien toimipisteen jätelain 120 §:n mukaista suunnitelmaa (Liite 3). Päätöksessään AVI hyväksyi Joutsan Kuljetus Oy:n 8.3.2013 toimittaman jätteen käsittely- ja tarkkailusuunnitelman ja määräsi, että ajantasainen versio suunnitelmasta tulisi liittää

31.12.2016 mennessä toimitettavaan ympäristöluvan lupamääräysten tarkistamishakemukseen.

Lassila & Tikanoja Oyj pyysi Keski-Suomen ELY-keskukselta 31.10.2014 näkemystä keräyslasimäärän vastaanottomäärän kasvattamisesta 100 tonniin vuodessa maksimivarastointimäärän ollessa 15 tonnia. ELY-keskus katsoi, että kyseinen toiminnan muutos ei edellytä toiminnalta vaaditun vakuuden tarkastamista tai voimassa olevan ympäristöluvan lupamääräysten tarkastamishakemuksen aikaistamista määräajasta 31.12.2016 ja toiminnan järjestäminen suunnittelulla tavalla voitiin toteuttaa (KESELY/426/07.00/2010, Liite 4)

Laitoksen lupa edellytti hakemuksen tekemistä lupamääräysten tarkistamiseksi 31.12.2016 mennessä. Ympäristösuojelulain muutoksen (joka astui voimaan 1.5.2015) myötä ennen muutossäädöksen voimaantuloa annetussa ympäristölupapäätöksessä määrätty lupamääräysten tarkistamista koskeva velvoite raukesi. Niiden sijaan valvontaviranomaisen tuli tarkastella vuoden kuluessa määräpäivästä, onko lupaa syytä tarkistaa ympäristönsuojelulain 89 §:ssä mainituilla perusteilla. ELY-keskus teki arvioinnin ja antoi lausunnon 20.12.2017 (KESELY/2371/2016), ettei tarkistamista tarvitse tehdä (Liite 5).

Aluehallintoviraston päätöksen (LSSAVI/127/04.08/2013) velvoite jätteenkäsittelyn seuranta- ja tarkkailusuunnitelman tarkistamisesta jäi kuitenkin voimaan ja siksi Lassila & Tikanoja toimitti suunnitelman aluehallintovirastoon, joka antoi asiasta päätöksensä 19.8.2020 (Nro 181/2020, Dnro LSSAVI/12166/2018, Liite 6). Aluehallintoviraston suunnitelmasta antaman päätöksen mukaan vesitarkkailulla tarkistettu suunnitelma tuli toimittaa Keski-Suomen ELY-keskukselle sekä Joutsan kunnan ympäristönsuojeluviranomaiselle kuukauden kuluessa päätöksen lainvoimaiseksi tulemisesta. Tarkistettu jätteenkäsittelyn seuranta- ja tarkkailusuunnitelma toimitettiin edellä mainituille tahoille 29.9.2020.

Toimipisteen kiinteistön omistaa L&T Ympäristöpalvelut Oy.

#### **4. Ympäristöasioiden hallintajärjestelmä**

Lassila & Tikanoja Oyj:llä on integroitu johtamisjärjestelmä, jonka avulla toimintaa suunnitellaan, ohjataan ja kehitetään yhtenäisellä tavalla. Johtamisjärjestelmä perustuu laatu- (ISO 9001), ympäristö- (ISO 14001) sekä työterveys- ja turvallisuus- (ISO 45001) standardien vaatimuksiin. Johtamisjärjestelmä on sertifioitu DNV:n toimesta. Sertifioidut palvelut ovat ympäristöpalvelut, teollisuuspalvelut, siivous- ja tukipalvelut sekä kiinteistöhuolto. Viimeisin auditointi on tehty keväällä 2024 ja sertifikaatti ISO 14001 on liitteenä 7.

#### **5. Tiedot naapureista, kaavoituksesta ja ympäristöolosuhteista**

##### **5.1 Naapurit ja asianosaiset**

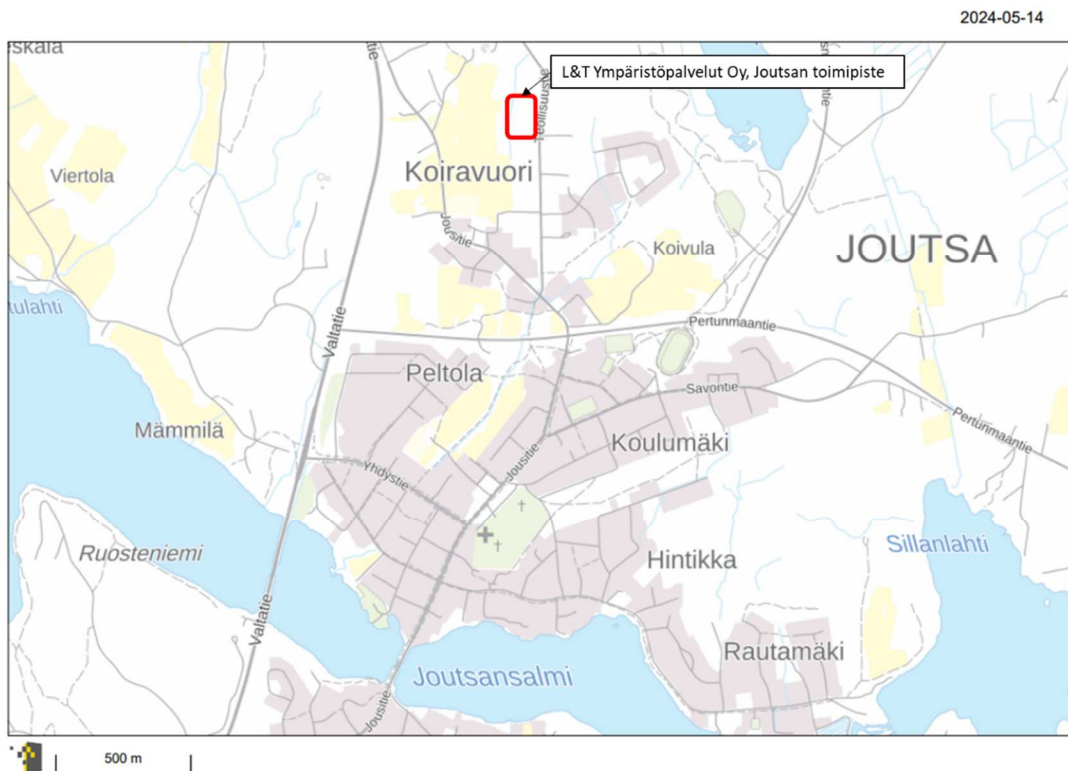
Toiminta sijoittuu Joutsan kunnan Koiravuoren teollisuusalueelle osoitteeseen Teollisuustie 15–17, kiinteistölle 172–402–2–921. Siirtokuormausaseman kiinteistö jakautuu kahteen kenttäalueeseen, joiden kokonaispinta-ala on yhteensä noin 1,2 ha. Kiinteistön omistaa L&T Ympäristöpalvelut Oy.

Kiinteistö sijaitsee noin 1,5 kilometrin etäisyydellä Joutsan keskustasta pohjoiseen (Kuva 1).

Hakemuksen laadintahetkellä toiminta-alueen pohjois- ja itäpuolella harjoitetaan kiinteistöhuoltopalveluliiketoimintaa. Eteläpuoleisella naapurikiinteistöllä harjoitetaan autojen huolto- ja korjauspalveluliiketoimintaa. Toiminta-alueen länsipuolella sijaitsee suojaviheralue sekä peltoa. (Kuva 2)

Lähimmät asuinalueet sijaitsevat noin 250–300 metrin etäisyydellä toiminta-alueesta itään ja länteen, sekä noin 400 metriä toiminta-alueesta lounaaseen (Kuva 3).

Laitoksen naapureiden ja asianosaisten kiinteistöjen omistajatiedot on esitetty liitteessä 8.

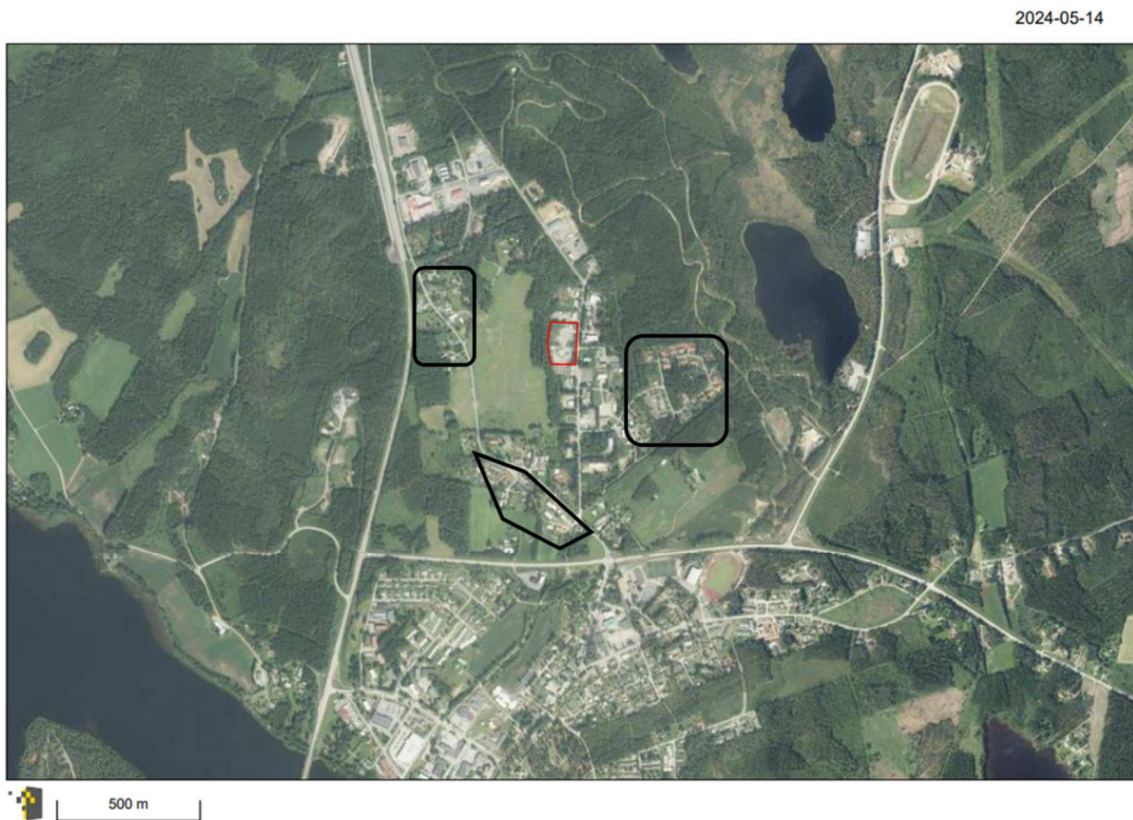


*Kuva 1. Siirtokuormausaseman sijainti kartalla, toiminta-alue rajattu punaisella (ei mittatarkasti). Kartta-aineisto: Maanmittauslaitos (MML), taustakartta 5/2024*





Kuva 2. Toiminta-alueen 172-402-2-921 sijainti kartalla rajattu mustalla. Kartta-aineisto: Maanmittauslaitos (MML), Paikkatietoikkuna, taustakartta ja ilmakekuva 2/2023



Kuva 3. Toiminta-alueen sijainti kartalla (rajattu punaisella) ja lähimmät asuinrakennusalueet (rajattu mustalla). Kartta-aineisto: Maanmittauslaitos (MML), ilmakekuva 5/2024



## 5.2 Kaavoitus

Toiminta-alueella on voimassa Joutsan Koiravuoren asemakaavan muutos – niminen asemakaava, jonka voimaantulopäivä oli 5.12.2007. Asemakaavassa toiminta-alue on merkitty: ”Teollisuus- ja varastorakennusten korttelialue. Korttelialueella saa harjoittaa myös jätteiden vastaanottoa, käsittelyä, lajittelua, murskausta sekä siirtokuormausta ympäristölupaehtojen mukaisesti”.

## 5.3 Ympäristö

Toiminta-alue kuuluu Kymijoen vesistöalueen (14), Sysmän reitin valuma-alueen (14.8) Rautaveden lähialueeseen (14.831, Järvisyys 27,97 %, F= 199,37 km<sup>2</sup>) (Ekholm 1993).

Lähin vesistö on Jääsjärvi, joka sijaitsee noin 1,7 km länteen. Jääsjärvellä sijaitsee Natura 2000 alue Angerselkä-Puttolanselkä, joka on lintudirektiivin tarkoittama erityissuojelualue (SPA). Iso Valklampi sijaitsee 650 m toiminta-alueelta itään.

Toiminta-alue ei sijaitse pohjavesialueella. Lähin pohjavesialue on Joutsan pohjavesialue, joka sijaitsee toiminta-alueesta itään noin 500 m päässä. Alue luetaan vedenhankintaa varten tärkeäksi pohjavesialueeksi.

Hautausmaan erityisesti suojeltavan lajin luonnonsuojelualue (alueella elää erittäin uhanalainen kovakuoriaislaji, kätköpää) sekä Pertulanojan luonnonsuojelualue sijaitsevat noin 1,5 km etelään. Etelään 2 km sijaitsee lisäksi kulttuuriperintökohde Olutpanimo.

## 6. Laitoksen toiminta ja lupaan haettavat muutokset

### 6.1 Yleiskuvaus toiminnasta

L&T Joutsan siirtokuormausasemalla vastaanotetaan, siirtokuormataan ja lastataan sekajätettä, energiajätettä, muovia, rakennus- ja purkujätteitä, biojätettä, keräyspaperia, pahvia, lasia, metallia, renkaita, tekstiiliä, puuta, betoni- ja tiilijätettä sekä kotitalouksissa syntyneitä vaarallisia jätteitä. Puujäte tarvittaessa murskataan ennen toimittamista jatkokäsittelyyn. Lisäksi rakennus- ja purkujätteelle sekä sekajätteelle ja energiajakeelle tarvittaessa suoritetaan kevyttä kauhalajittelua, jossa epäpuhtauksia (ei toivottuja jäteartikkeleita) poistetaan.

Siirtokuormausasema toimii myös pienjäteasemana. Asemalla otetaan vastaan henkilö- ja pakettiautoilla tuotavia jätteitä (esim. rakennusjätettä, puuta, energiajätettä) sekä kotitaloudessa ja siihen rinnastettavassa toiminnassa syntyneitä vaarallisia jätteitä.

### 6.2 Lupaan haettavat muutokset

Tässä hakemuksessa haetaan lupaa vastaanottaa ja varastoida liitteessä 9 esitetyjä jätteitä.

Lupamuutoksella selvennämme vastaanotettavat jätejakeet ja niiden määrät. Samalla päivitämme kaikkien vastaanotettavien jätteiden LoW-koodit.

Kokonaisuudessaan vastaanotettavien jätteiden määräksi haetaan 3033 tonnia vuodessa ja maksimissaan varastoitavien jätteiden määräksi 711 tonnia kerrallaan.

Vastaanotettavien tavanomaisten jätteiden määräksi haetaan 2817 tonnia vuodessa ja maksimissaan varastoitavien jätteiden määräksi 662 tonnia kerrallaan.

Kotitaloudessa ja siihen rinnastettavassa toiminnassa syntyneen vaarallisten jätteiden vastaanottomääräksi haetaan 216 tonnia vuodessa ja maksimissaan varastoitavien vaarallisten jätteiden määräksi 49 tonnia kerrallaan.

Jätejakeiden suurimmat kertavarastointimäärät voivat vaihdella taulukossa/liitteessä esitetystä, mutta kokonaiskertavarastointimäärä pysyy taulukon mukaisena. Taulukon LoW-koodit ovat viitteellisiä, myös muita samanlaatuisia jätteitä eri LoW-koodilla voidaan vastaanottaa.

*Taulukko 1. Haettavat lupamuutokset perusteluineen.*

Lupamuutos	Kuvaus	Perustelut
Muutos vastaanotettavien ja varastoitavien jätteiden määrässä	Liite 9. mukaisesti.	Jättemäärät halutaan päivittää toiminnan tarpeita vastaaviksi.
Uudet jakeet	Nykyisen ympäristöluvan ”yhdyskuntajäte” nimike halutaan selvennyksen vuoksi eriyttää jätejakeiksi sekajäte, energiajäte, rakennus- ja purkujäte ja muovijäte, ja nämä esitetään lupamuutoshakemuksessa omina jakeinaan. Lisäksi uusina jakeina haetaan biojätettä, tekstiilijätettä sekä muut vaaralliset jätteet kotitalouksista.	Tarve ja kysyntä markkinoilla. Vastaanotettavien jätejakeiden ja niiden määrien selventäminen.
Poistuva jae	Kuivattujen romuajoneuvojen vastaanotosta halutaan luopua	Ei ole tarvetta eikä halua enää vastaanottaa näitä
Jätelaatujen tarkennus	Vastaanotettavien jätelaatujen ja LoW-koodien päivitys liitteen 9. mukaisesti	Jätejakeiden nimikkeet ja koodit halutaan ajantasaistaa
Poistuva toiminta	Betoni- ja tiilijätteen murskaus	Ei tarvetta
Toiminta-aika	Lisäyksenä toiminta-aikaan lauantai klo 9-15 välisenä aikana.	Kunnalla tarve järjestää kuntalaisille jätteiden vastaanottoa lauantaisin.

### 6.3 Toiminta-aika

Voimassa olevan ympäristöluvan lupamääräyksen 1. mukaan ”toimintaa saa harjoittaa arkisin 6.00–22.00 välisenä aikana, pois lukien arkipyhät. Melua aiheuttavat toiminnat, kuten betonijätteen ja puun murskaus, on tehtävä arkisin 7.00–19.00 välisenä aikana.” Lisäyksenä haetaan lupaa harjoittaa toimintaa myös lauantaisin 9.00–15.00. L&T Joutsan toimipisteellä on Joutsan kunnan kanssa sopimus kunnan kotitalouksien jätteiden vastaanottopaikkana toimimisesta ja kotitalouksien jätteitä on kausittain tarve ottaa vastaan myös lauantaisin.

### 6.4 Jätteiden vastaanotto ja varastointi

Liitteenä 10. on asemapiirros siirtokuormausasemasta, johon on merkattu toimipisteen tärkeiden toimintojen sijainnit.

Jätteiden vastaanotto sekä varastointi on pääsääntöisesti järjestetty alueen eteläpuoliselle kentälle. Alueella sijaitsee noin 60 m pitkä ja 3 m korkea avomallinen lastauslaituri, jonka laidoilla on siirtolavoja eri jätelajeita varten. Pohjoispuolen kentällä sijaitsee romuajoneuvojen, renkaiden, muovijätteen ja lasin vastaanottopaikka. Pohjoispuolen kenttäalue toimii ajoneuvojen ja lavojen varastointialueena. Alueella on myös toimisto- ja sosiaalitalat sekä 98 m<sup>2</sup>:n halli.

#### 6.4.1 Kierrätysjakeet (paperi, pahvi, kartonki, metalli, lasi, muovi)

Kuidut (paperi, pahvi ja kartonki) vastaanotetaan lastauslaiturin vieressä sijaitsevalle kannelliselle vaihtolavalle. Kuidut varastoidaan ja kuormataan kuljetettavaksi kierrätykseen. Lisäksi paperia vastaanotetaan pientuojilta toimistoa vastapäätä sijaitsevaan 660 litraiseen jäteastiaan.

Metallijätteet vastaanotetaan lastauslaiturin vieressä olevalle vaihtolavalle.

Pakkaavilla jäteautoilla kerätty lasijäte vastaanotetaan toiminta-alueen koillispuolella sijaitsevalle alueelle lavalle. Lisäksi lasia vastaanotetaan pientuojilta toimistoa vastapäätä sijaitsevaan 240 litraiseen jäteastiaan.

Pakkausmuovi otetaan vastaan kannelliselle lavalle pohjoispuolelle toiminta-alueella.

Kierrätysjakeet toimitetaan siirtokuormauksen jälkeen jatkokäsittelyyn ympäristöluvalliseen vastaanottopaikkaan.

#### 6.4.2 Sekajäte ja energiajäte

Sekajäte on kotitalouksista syntyvää sekajätettä, joka voi sisältää biojätettä. Sekajätteet vastaanotetaan lastauslaiturin vieressä oleville kannellisille lavoille. Sekajäte kipataan suoraan pakkaavasta jäteautosta kannelliseen vaihtolavaan. Täydet lavat säilytetään kannet suljettuina lastauslaiturin lisäksi toiminta-alueen pohjoispuolella. Sekajäte toimitetaan jatkokäsittelyyn ympäristöluvalliselle toimijalle mahdollisimman nopealla kierrolla, kun sitä on kertynyt kolme täyttä lavallista. Sekajätelavojen kannet pidetään kiinni, kun niihin ei kipata jätettä.

Toiminta-alueen porttien ulkopuolella on sekajätteelle lukollinen pikakontti yksityisasiakkaille, joiden kiinteistö on hankalasti saavutettavissa jäteautolla esim. saari tai jyrkkä mäki. Asiakkailta on avain konttiin ja he tuovat sekajätteensä konttiin halutessaan. Kontti tyhjennetään takalastaja-autolla.

Energiajäte vastaanotetaan lastauslaiturin vieressä oleville kannellisille lavoille ennen toimittamista jatkokäsittelyyn ympäristöluvalliselle toimijalle. Lisäksi energiajätettä vastaanotetaan pientuojilta toimistoa vastapäätä sijaitsevaan 660 litraiseen jäteastiaan.

#### **6.4.3 Rakennus- ja purkujätteet**

Rakennus- ja purkujäte vastaanotetaan lastauslaiturin vieressä olevaan loossiin, josta jäte lastataan lavalle siirtokuormausta varten. Täydet lavat säilytetään lastauslaiturin lisäksi toiminta-alueen pohjoispuolella ennen toimittamista jatkokäsittelyyn ympäristöluvalliselle toimijalle. Rakennus- ja purkujätteelle tehdään tarvittaessa kevyttä kauhalajittelua, jossa epäpuhtauksia (ei toivottuja jäteartikkeleita) poistetaan.

#### **6.4.4 Biojäte**

Biojätettä otetaan vastaan pientuojilta 240 litran jäteastiaan. Jäteastia tyhjennetään kerran viikossa pakkaavaan jäteautoon ja toimitetaan ympäristöluvalliseen vastaanottopaikkaan. Ajoittain toimipisteellä voi olla pysäköitynä jäteautoja, joissa on jätettä kyydissä. Toimipisteellä on yksi jäteauto biojätteen kuljetukseen, jossa on maksimissaan 4 tonnia biojätettä toimipisteellä ollessa.

#### **6.4.5 Renkaat**

Renkaita ei oteta tällä hetkellä vastaan, mutta niiden vastaanotto ja varastointi halutaan pitää luvassa. Renkaita vastaanotettaisiin kiinteistön piha-alueella. Renkaat toimitettaisiin jatkokäsittelyyn ympäristöluvalliselle toimijalle.

#### **6.4.6 Tekstiilijäte**

Tekstiilijätettä ei oteta tällä hetkellä vastaan. Tekstiili otettaisiin siirtokuormattavaksi konttiin. Tekstiili toimitettaisiin jatkokäsittelyyn ympäristöluvalliselle toimijalle.

#### **6.4.7 Puujäte ja painekyllästetty puu**

Puujätettä vastaanotetaan siirtokuormattavaksi ja/tai murskattavaksi ja toimitettavaksi jatkokäsittelyyn ympäristöluvalliselle toimijalle. Puu vastaanotetaan maapohjalle kiinteistön eteläreunalla.

Puuta ei murskata toimipisteellä tällä hetkellä, mutta puunmurskaus halutaan säilyttää luvassa. Puujäte haketettaisiin alihankkijan toimesta siirrettävällä murskaimella. Haketus ja hakkeen varastointi tapahtuvat ulkona. Puuta murskattaisiin 1-2 kertaa vuodessa 1–3 päivän jaksoissa. Hake toimitetaan polttolaitokseen, jolla on lupa sen polttamiseen.

Kyllästettyä puuta otetaan vastaan yksityishenkilöiltä ja pienyrityksiltä, jotka remontoivat yksityisiä kotitalouksia. Mikäli kyllästettyä puuta löytyy epäpuhtautena jostain kuormasta, se kerätään erilleen. Kyllästetty puu otetaan vastaan lavalle ja toimitetaan eteenpäin käsiteltäväksi ympäristöluvalliseen vastaanottoaikaan.

#### **6.4.8 Tiili- ja betonijäte**

Tiili- ja betonijäte otetaan vastaan maapohjalla. Tiili- ja betonijäte toimitetaan eteenpäin käsiteltäväksi ympäristöluvalliseen vastaanottoaikaan.

#### **6.4.9 Romuajoneuvot**

Voimassa oleva ympäristölupa kattaa kuivattujen romuajoneuvojen vastaanoton ja käsittelyn. Kuivattuja romuajoneuvoja ei olla otettu toimipisteellä vastaan useaan vuoteen, eikä toiminnalle ole tarvetta.

Kunnan toimittamia kuivaamattomia hylättyjä ajoneuvoja otetaan vastaan 1–9 kappaletta vuodessa. Ajoneuvoja säilytetään sen aikaa, että saadaan romutuspäätös ja ajoneuvot voidaan toimittaa romutettavaksi.

#### **6.4.10 Vaaralliset jätteet**

L&T Joutsan toimipiste on toiminut Joutsan kunnan kotitalouksissa syntyneiden vaarallisten jätteiden vastaanottoaikaan. Vastaanotettaviin vaarallisiin jätteisiin lukeutuu esimerkiksi se-romua, maaleja, liottimia, loisteputkia, akkuja, paristoja, jätteöljyä, öljyisiä jätteitä sekä pieniä määriä muita vaarallisia jätteitä kotitalouksilta. Vaaralliset jätteet säilytetään vaarallisen jätteen valuma-altaallisissa konteissa, josta ne toimitetaan luvanvaraiseen käsittelylaitokseen. Vaarallisia jätteitä ei käsitellä laitoksella.

### **6.5 Rakenteet**

Toiminta-alue on kokonaisuudessaan pinnoittamaton. Kiinteistö on aidattu Teollisuustien varrelta ja naapureiden kohdalta.

Toiminta-alueella on lukittavat kulkuportit. Portit pidetään lukittuina, kun alueella ei ole henkilökuntaa paikalla. Alue on lisäksi varustettu tallentavalla kameravalvonnalla.

Alueella on toimisto- ja sosiaalitulat sekä 98 m<sup>2</sup>:n halli. Toiminta-alueella ei ole vaakaa.

Kiinteistö on liitetty Joutsan kunnan vesijohto- ja viemäriverkostoon. Toimistorakennuksen sosiaalituloissa syntyvät jätevedet johdetaan kunnan jätevesiviemäriverkostoon. Kiinteistön hulevedet osittain imeytyvät pinnoittamattomaan maahan ja osittain valuvat toiminta-alueen keskellä ja länsipuolella oleviin avo-ojiin.

Hallissa ei ole lämmitystä, eikä sinne tule vettä. Halli on lukittava, betonipohjainen ja varustettu öljynerotuskaivolla sekä umpikaivolla. Hallissa säilytetään jäteastioita sekä autojen öljyä ja tuulilasinpesunestettä valuma-altaiden päällä. Halli lukitaan yöksi.



Jätteiden vastaanotto sekä varastointi on pääsääntöisesti järjestetty alueen eteläpuoleiselle kentälle. Alueella sijaitsee noin 60 m pitkä ja 3 m korkea avomallinen lastauslaituri, jonka laidoilla on vaihtolavoja ja loosseja eri jätejakeita varten. Pohjoispuolen kenttäalueella säilytetään romuajoneuvot, lasijäte, renkaat, tyhjät sekä täydet lavat, jotka odottavat jatkokuljetusta. Pohjoispuolella on myös ajoneuvojen pysäköintialue.

Alueen pohjoispuolen tasaamiseen on käytetty noin 1 000 m<sup>3</sup> tiili- ja betonimursketta vuodesta 2003 alkaen. Liitteenä 10. olevassa asemakartassa on esitetty alueet, joissa on hyödynnetty murskattua tiili- ja betonijätettä. Joutsan seudun terveydenhuollon kuntayhtymä on antanut hyväksynnän ilmoituksesta murskatun tiili- ja betonijätteen hyötykäytöstä 26.2.2003.

## 6.6 Työkoneet, polttoaineet, veden ja energiankäyttö

Kiinteistöllä kuluu sähköä toimisto- ja sosiaalityöjen lämmitykseen sekä toiminta-alueen valaistukseen. Varastohallissa ei ole lämmitystä. Vuonna 2023 sähköenergian kulutus oli 18,1 MWh.

Vettä käytetään vain toimistorakennuksen sosiaalityöissä. Toimipisteen vedenkulutus vuosina 2022-2024 oli keskimäärin 28 m<sup>3</sup> vuodessa.

Toimipaikalla on työkoneena kaivinkone. Toimipisteellä ei ole polttoainesäiliötä.

## 6.7 Liikennöinti

Toimipisteellä liikennöi arviolta 5–10 kuorma-autoa päivässä. Lisäksi alueella asioi yksityisiä jätteentuojia henkilöautoilla.

## 6.8 Omassa toiminnassa syntyneet jätteet

Omassa toiminnassa syntyy pieniä määriä energia- ja biojätettä toimisto- ja sosiaalityöistä sekä huoltohallista. Jätteet lajitellaan asiaankuuluvasti ja toimitetaan edelleen hyötykäyttöön.

## 6.9 Kemikaalit

Varastohallissa säilytetään autojen öljyä ja tuulilasinpesunestettä valuma-altaiden päällä.

Lassila & Tikanoja käyttää käyttökemikaalien hallinnassa EcoOnline Chemical manager -järjestelmää. EcoOnlinessa on sähköisessä muodossa kemikaaliluettelo sekä käyttöturvatieotteet, jotka ovat työntekijöiden saatavilla tulostettuina.

## 7. Ympäristökuormitus ja sen vaikutus

### 7.1 Päästöt pintavesiin, viemäriin, pohjavesiin ja maa- ja kallioperään

Lupamuutoshakemuksessa esitetyt uudet vastaanotettavat jätejakeet ja muutokset toimintaan eivät olennaisesti vaikuta toimipisteen hulevesi-, jätevesi- tai pohjavesipäästöihin

tai maa- ja kallioperään. Toiminta-alue ei sijaitse pohjavesialueella. Toimisto- ja sosiaalityöjen jätevedet johdetaan kunnan jätevesiviemäriin ja muita jätevesiä ei toiminnassa synny.

Normaalitoiminnasta ei muodostu merkittäviä päästöjä maaperään. Onnettomuustilanteita varten kiinteistöllä on imeytysmattoa ja -aineita.

## 7.2 Melu-, pöly ja ilmapäästöt

Toiminnasta ei aiheudu merkittävää melua. Melua siirtokuormausaseman toiminnassa aiheuttavat liikenne, lastin purkamisen ja kuormaus, työkone sekä mahdollinen puun murskaus. Kuormat puretaan pääasiallisesti päiväaikaan. Laitoksella liikennöi päivittäin keskimäärin 5–10 kuorma-autoa.

Toiminnasta ei synny merkittäviä päästöjä ilmaan eikä haju- tai pölyhaittaa. Pölyä syntyy kuorma-autoliikenteestä, siirtokuormausasemalta kuormia kipatessa sekä mahdollisesta puun murskauksesta. Piha-alueella pölyämistä ehkäistään suolaamalla. Puunmurskauksen aikana pölyämistä ehkäistään tarvittaessa sumuttamalla. Hajua voi aiheuttaa sekajäte, joka voi sisältää biojätettä, mutta jätteiden varastointiin kiinnitetään erityistä huomiota; varastointiajat pidetään mahdollisimman lyhyenä ja jätteet varastoidaan kannellisilla lavoilla ja kannet pidetään kiinni aina kun niihin ei kipata jätettä.

Haittaeläinten torjunnassa käytetään jo kiinteistöllä toimivaa torjuntaa erikoistunutta yritystä. Tilanteen vaatiessa torjuntaa tehostetaan.

## 8. Toiminnan tarkkailu

### 8.1 Vaikutustarkkailu

Kiinteistön hulevedet osittain imeytyvät pinnoittamattomaan maahan ja osittain valuvat toiminta-alueen keskellä ja länsipuolella oleviin avo-ojiin.

Vuosina 2021 ja 2022 avo-ojasta otettiin vesinäytteet kerran vuodessa huhtikuussa toiminta-alueen pohjoispuolelta sekä eteläpuolelta. Näytteistä analysoitiin pH, kiintoaine, kemiallinen hapenkulutus, nitraattityppi, ammoniumtyppi, kokonaisfosfori, raskasmetallit (mm. kupari, lyijy, sinkki) ja mineraaliöljyt.

AVI:n päätöksen (Nro 181/2020, Dnro LSSAVI/12166/2018) määräyksen 1. mukaisesti kahden vuoden tarkkailujakson jälkeen L&T teki mittaustuloksiin perustuen esityksen Keski-Suomen ELY-keskukselle tarkkailun jatkamisen tarpeellisuudesta. L&T:n arvion mukaan erillistä vesientarkkailua ei ole tarpeellista toteuttaa toiminnan luonteen vuoksi ja sopivien tarkkailupisteiden puuttuessa. Esityksen perusteella Keski-Suomen ELY-keskus antoi päätöksen (KESELY/2371/2016, liite 11), että hulevesien tarkkailu voidaan lopettaa.

Esitämme, että ELY-keskuksen päätöksen mukaisesti tarkkailua ei tehdä jatkossa, koska alueelta puuttuu sopivat tarkkailupisteet ja lupamuutoshakemuksessa esitetyt muutokset eivät olennaisesti vaikuta toimipisteen vesipäästöihin.

## 8.2 Käyttötarkkailu

Laitokselle on laadittu jätelain 120 §:n mukainen seuranta- ja tarkkailusuunnitelma (Liite 12).

## 9. Toiminnan riskit, onnettomuuksien ehkäiseminen ja toiminta häiriötilanteessa

### 9.1 Toiminnan riskit

Toiminnan ympäristöriskit on kartoitettu L&T:n ympäristöriskien arviointiin tarkoitetulla excel-riskien arviointityökalulla. Riskejä on arvioitu toimipisteen ennaltavarautumissuunnitelmassa (Liite 13).

### 9.2 Pelastussuunnitelma

Kiinteistölle on laadittu pelastussuunnitelma (Liite 14).

### 9.3 Mahdolliset häiriötilanteet

Muissa kuin normaalitoiminnan aikaisissa tilanteissa siirtokuormausaseman ympäristövaikutukset ja päästöt voivat poiketa normaalitoiminnan aikaisista. Tällaisia häiriötilanteita voivat toimipaikassa olla esimerkiksi seuraavat:

- vastaanottavan / oman laitoksen sulkua
- toiminnan lyhytaikaiset pysähdykset
- laitteiston rikkoutumiset tai toimintahäiriöt
- epätyypilliset jäte-erät
- onnettomuustilanteet, kuten tulipalo

Varsinaisiin onnettomuus- ja vahinkotilanteisiin varautuminen on esitetty pelastussuunnitelmassa.

#### 9.3.1 Vastaanottavan laitoksen sulkutilanne

Vastaanottavan/oman laitoksen sulkutilanteissa jätteet ohjattaisiin toiseen vastaanottavaan laitokseen, joista Joutsaa lähimmät Lassila & Tikanojan omat toimipaikat sijaitsevat Keuruulla ja Jyväskylässä. Lisäksi ulkopuolinen toimija MKO ympäristöpalvelut Oy sijaitsee 76 kilometrin päässä toimipisteestä.

#### 9.3.2 Toiminnan lyhytaikainen pysähtyminen

Toiminta voi seisahtua lyhytaikaisesti erilaisista syistä joko osittain tai harvemmin kokonaan. Vahinko- ja onnettomuustilanteissa, sähkökatkoksissa ja esimerkiksi kunnostus- ja huoltotoimenpiteiden aikana jätteen vastaanotto ym. toiminta saatetaan joutua pysäyttämään tai toimintaa voidaan joutua supistamaan. Onnettomuustilanteissa päästöt

voivat kasvaa, esimerkiksi tulipalotilanteissa. Näitä tilanteita on käsitelty pelastussuunnitelmassa.

### **9.3.1 Laitteiston tai ajoneuvon rikkoutuminen**

Laitteistorikot eivät varsinaisesti vaikuta suuresti toimipisteen vastaanotto toimintaan, sillä toiminta on pääosin siirtokuormausta ja varastointia. Joissain tapauksissa, toimintaa saatetaan joutua supistamaan ja jätteitä ohjaamaan toisaalle.

### **9.3.2 Epätyypillinen jäte-erä**

Epätyypillisiä jäte-eriä (esim. lajitteluvirheistä johtuvia) ei oteta tarkoituksella vastaan, vaan kaikki jäte-erät tarkastetaan silmämääräisesti vastaanotettaessa. Kaikkea ei ole kuitenkaan aina mahdollista havaita ja on mahdollista, että varastoon päätyy normaalista poikkeavaa jätettä, jolloin voisi esimerkiksi syntyä normaalista poikkeavaa pölyämistä tai hajua.

## **10. Vakuus**

Vakuudeksi esitetään liitteessä 15 esitetyn vakuuslaskelman perusteella 39 481 € (alv 25,5 %).

Toiminnanharjoittaja hakee toiminnanaloituslupaa muutoksenhausta huolimatta. Vakuudeksi toiminnan aloittamiseksi muutoksenhausta huolimatta esitämme 10 000 euroa. Perustelemme vakuussummaa ja aloitusluvan hakua sillä, että toiminnalle on olemassa ympäristölupa ja toiminta on vakiintunutta. Toiminnalle on olemassa kysyntä ja tarve. Tällä lupahakemuksella toimipisteen ympäristölupaa halutaan sopeuttaa vastaamaan paremmin asiakkaiden nykypäivän tarvetta.