

Joutsan kunta

ASEMAKAAVAN SELOSTUS

Leivonmäen liittymän asemakaavan muutos

Asemakaavan selostus koskee 24.6.2026 päivättyä asemakaavakarttaa.



Joutsan kunta

etunimi.sukunimi@joutsa.fi
www.joutsa.fi

Länsitie 5
19650 Joutsa
+358 400 646 848
Y-tunnus: 0174108-9

JOUTSA 

Sisällysluettelo

1 PERUS- JA TUNNISTETIEDOT	1
1.1 Tunnistetiedot	1
1.2 Asemakaavoitettavan alueen sijainti.....	1
1.3 Kaavan tavoitteet ja tarkoitus.....	2
1.4 Luettelo selostuksen liiteasiakirjoista	2
1.5 Luettelo muista kaavaa koskevista asiakirjoista, taustaselvityksistä ja lähdemateriaalista.....	3
2 TIIVISTELMÄ	3
2.1 Kaavaprosessin vaiheet.....	3
2.2 Asemakaava	5
2.3 Asemakaavan toteuttaminen	5
3 LÄHTÖKOHDAT	6
3.1 Selvitys suunnittelualueen oloista.....	6
3.1.1 Alueen yleiskuvaus	6
3.1.2 Luonnonympäristö	6
3.1.3 Rakennettu ympäristö.....	12
3.2 Suunnittelutilanne	18
3.2.1 Kaava-aluetta koskevat suunnitelmat, päätökset ja selvitykset	18
4 ASEMAKAAVAN SUUNNITTELUN VAIHEET	22
4.1 Asemakaavan suunnittelun tarve.....	22
4.2 Suunnittelun käynnistäminen ja sitä koskevat päätökset	22
4.3 Osallistuminen ja yhteistyö	22
4.3.1 Osalliset	22
4.3.2 Osallistuminen ja vuorovaikutusmenettelyt	23
4.3.3 Viranomaisyhteistyö	24
5 ASEMAKAAVAN KUVAUS	25
5.1 Kaavan rakenne.....	25
5.1.1 Mitoitus	26
5.2 Asemakaavan merkinnät ja määräykset.....	27
5.3 Kaavan vaikutukset.....	28
5.3.1 Vaikutukset ihmisten elinoloihin ja elinympäristöön	28
5.3.2 Vaikutukset liikenteeseen ja liikennemeluun	28
5.3.3 Vaikutukset rakennettuun ympäristöön	29
5.3.4 Vaikutukset luontoon ja luonnonympäristöön.....	29
5.3.5 Vaikutukset talouteen ja elinkeinoihin	31
6 ASEMAKAAVAN TOTEUTUS	32
6.1 Toteuttaminen	32
6.2 Toteutuksen seuranta	32

1 PERUS- JA TUNNISTETIEDOT

1.1 Tunnistetiedot

Kaavan nimi: Leivonmäen liittymän asemakaavan muutos

Kaavan numero: XXX

Asemakaavan muutos koskee

Osia kiinteistöistä 172-418-2-14, 172-418-2-147, 172-418-2-190, 172-418-2-545, 172-418-2-566, 172-895-0-4, 172-895-1-6653, 172-895-1-6655.

Asemakaavan muutos koskee

Asemakaavan muutos koskee korttelia 1, katu- ja liikennealuetta.

Asemakaavalla muodostuu

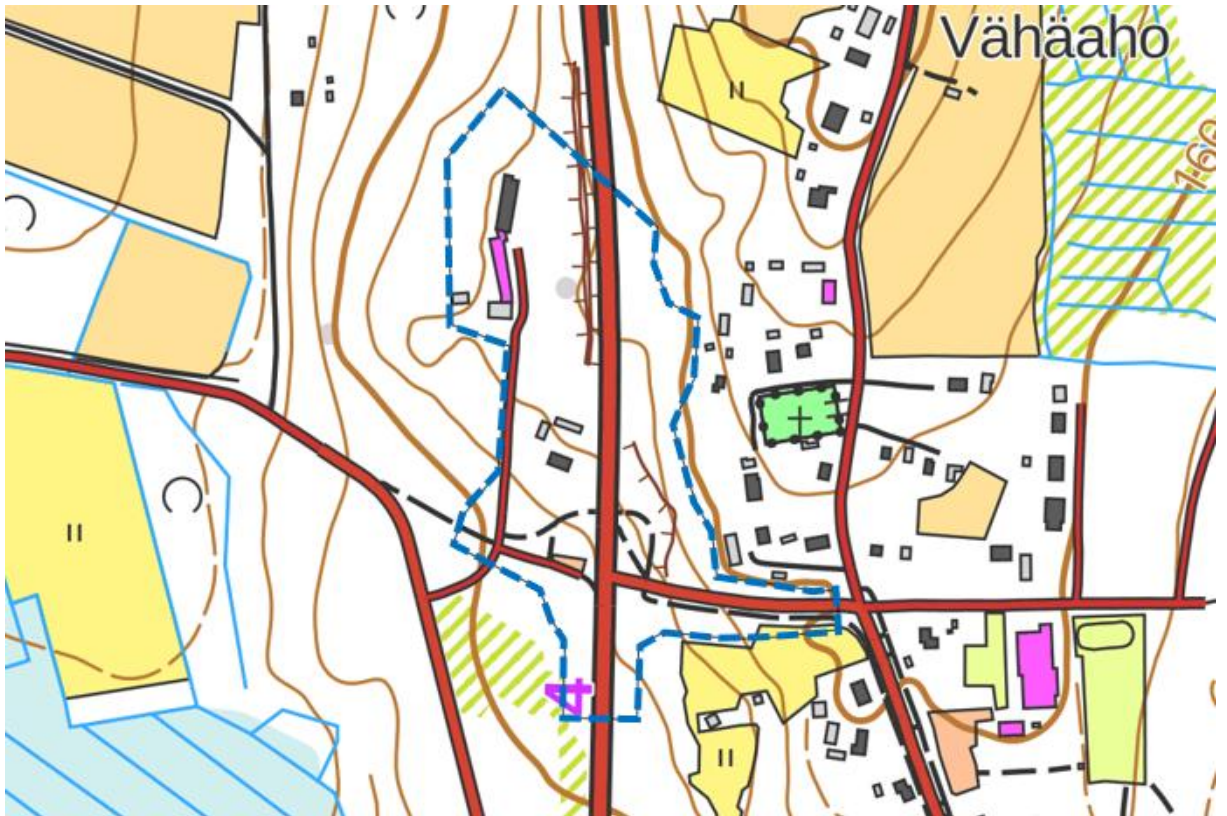
Asemakaavalla muodostuu korttelin 1 tontit 1 ja 2 sekä liikenne-, katu- ja suojaviheraluetta.

1.2 Asemakaavoitettavan alueen sijainti

Suunnittelualue sijaitsee Joutsan kunnan pohjoisosassa Leivonmäen kirkonkylän länsipuolella, noin 20 kilometriä kunnan keskustasta pohjoiseen. Valtatie 4 kulkee suunnittelualueen läpi.

Asemakaavan muutoksen laatimisen tavoitteena on liikennejärjestelyiden selkeyttäminen ja Leivonmäentien liittymän katkaiseminen liikenteeltä.

Kaavaprosessin aikana otetaan huomioon vt 4:n kehittämissuunnitelmat, liittymäjärjestelyt ja suoja-aluevaatimukset.



Kuva 1. Alueen likimääräinen sijainti osoitettu maastokartalla (MML) sinisellä katkoviivalla.

1.3 Kaavan tavoitteet ja tarkoitus

Suunnittelualueella sijaitsevat valtatie 4 sekä Leivonmäen paloasema ja laitospalvelurakennus, maatarakennuksia sekä osa nykyisestä Leivonmäentiestä. Alueella sijaitsevien rakennusten käyttötarkoituksiin ei ole tarkoitus osoittaa muutoksia. Suunnittelualue rajautuu idässä Leivonmäen taajaman asemakaava-alueeseen ja lännessä vt 4:n varrella sijaitsevaan metsäalueeseen.

Kaavamuuotosalueen pinta-ala on noin 7,4 hehtaaria.

1.4 Luettelo selostuksen liiteasiakirjoista

- Osallistumis- ja arviointisuunnitelma (OAS)
- Asemakaavaluonnos, kaavamerkinnot ja määräykset

1.5 Luettelo muista kaavaa koskevista asiakirjoista, taustaselvityksistä ja lähde- materiaalista

Kaavan laadinta perustuu aiemmin laadittuun valtatie 4 parannuksen rakennussuunnitelmaan. Alueelta ei ole tarkoitus laatia selvityksiä, sillä kaavassa ei mahdollisteta olennaisia muutoksia korttelialueisiin tai rakentamismahdollisuuksiin.

Suunnittelualueelta ja lähiympäristöstä on valmistunut ja käytössä seuraavia selvityksiä:

- Keski-Suomen strategia 2025–2050, Keski-Suomen liitto, 2021
- Joutsan strategia, Joutsan kunta
- Keski-Suomen liikennekäytäviin tukeutuvat kehittämisalueet 2016, Kohateam Oy
- Pro Gradu -tutkielma, Saavutettavuus ja pendelöinti, Nelostien parantamisen vaikutukset alueellisten työmarkkinoiden toimintaan, Tuukka Petäjä, 2015
- Vt 4 (E75) välillä Heinola-Jyväskylä-Oulu-Haaparanta, Palvelutasolähtöinen kehittämisselvitys, Pohjois-Pohjanmaan ELY-keskus, 2014
- Keskipohjolan kuljetus selvitys 6/2013, Keski-Suomen liitto
- Yleiskaavan kaupallinen selvitys, Kirkonseudun asemakaavan muutoksen kaupallisten vaikutusten arviointi, FCG, 2011
- Nykyiset vesi- ja viemäriverkostot (johtokartta), Joutsan kunta
- Väestökehitys/-ennuste, kunnan sisäinen muuttoliike, Tilastokeskus
- Valtatie 4 parantaminen Joutsan kohdalla, aluevaraussuunnitelma 2019
- Vt 4 parantaminen välillä Lusi-Kanavuori, Toimenpideselvitys, ELY-keskus raportteja 40/2023
- Vt 4 Leivonmäen pohjoispuolella, Joutsan, ST-urakka 2025

2 TIIVISTELMÄ

2.1 Kaavaprosessin vaiheet

Tavoiteaikataulu

- Kaavan vireilletulo ja kaavaluonnoksen käsittely, tekninen lautakunta 2026.
- Kaavan vireilletulo ja kaavan valmisteluaineisto asetetaan nähtäville samanaikaisesti osallistumis- ja arviointisuunnitelman kanssa → __. __. - __. __. 2026 (nähtävilläolo 30 vrk)
- Luonnosvaiheen palautteen arviointi ja asemakaavaehdotuksen valmistelu palautteen pohjalta
- Kaavaehdotuksen käsittely, tekninen lautakunta __. __. 2026

- Kaavaehdotus julkisesti nähtäville → __. __.-__. __.2026 (nähtävilläolo 30 vrk)
- Ehdotusvaiheen muistutusten ja lausuntojen arviointi
- Asemakaan käsittely tekninen lautakunta __. __.2027, KH __. __.2027 ja hyväksyminen KV __. __.2027
- Asemakaava lainvoimainen __. __.2027

2.2 Asemakaava

Asemakaavan muutosalueen pinta-ala on noin 7,4 hehtaaria.

Asemakaavalla muodostuu korttelin 1 tontit 1 ja 2 sekä liikenne-, katu- ja suojaviheralueita.

Asemakaavan merkinnät ja määräykset esitetään asemakaavakartalla ja kohdassa 0

Taulukko 2. Mitoitus, asemakaavamuutos

Käyttötarkoitus	Pinta-ala (ha)	Osuus (%)	Kerrosala (k-m ²)	Tehokkuus (e)
AM	0,59	8,0 %	1770	0,30
YS	1,77	24,0 %	4428	0,25
LT	4,34	58,7 %	-	-
EV	0,41	5,6 %	-	-
Katu	0,27	3,7 %	-	-
YHTEENSÄ	7,38	100,00 %	6198	0,084

Suunnittelualueen kokonaisrakennusoikeus pienenee asemakaavamuutoksessa 6441 k-m²:stä 6198 k-m²:iin, mikä tarkoittaa 243 kerrosneliömetrin vähennystä (noin -3,8 %). Samalla koko suunnittelualueen keskimääräinen tehokkuus laskee hieman arvosta e = 0,087 arvoon 0,084.

AM-alueen osalta rakennusoikeus kasvaa 1641 k-m²:stä 1770 k-m²:iin, eli lisäystä tulee 129 k-m², samalla kun tehokkuus säilyy ennallaan (e = 0,30). Myös pinta-ala kasvaa 0,55 hehtaarista 0,59 hehtaariin (+0,04 ha). Palokujan katualueesta osa on liitetty AM-korttelialueeseen, katualueen leveys on 14 m. Sitä ei ole aiemmin lohkottu asemakaavan mukaisesti, eikä siitä ole tehty kadunpito päätöstä.

YS-alueella rakennusoikeus vähenee 4800 k-m²:stä 4428 k-m²:iin, eli vähennystä on 372 k-m², kun taas tehokkuus säilyy ennallaan (e = 0,25). Alueen pinta-ala pienenee 1,92 hehtaarista 1,77 hehtaariin (-0,15 ha).

Asemakaavan merkinnät ja määräykset.

2.3 Asemakaavan toteuttaminen

Asemakaavan toteutus voi alkaa sen jälkeen, kun kaava on hyväksytty valtuustossa ja saanut lainvoiman kuulutuksella. Joutsan kunta vastaa alueen infrastruktuurin toteuttamisesta.

Rakentaminen alueella on mahdollista, kun kaava on tullut lainvoimaiseksi kuulutuksella.

3 LÄHTÖKOHDAT

3.1 Selvitys suunnittelualueen oloista

3.1.1 Alueen yleiskuvaus

Suunnittelualue sijoittuu valtatie 4:n varrelle ja käsittää liikennealueen sekä siihen liittyvän liittymäjärjestelyn. Alue sijaitsee Leivonmäen kirkonkylän läheisyydessä, mikä kytkee sen osaksi taajaman palvelu- ja liikenneverkkoa. Suunnittelualueella sijaitsevat valtatie 4:n lisäksi Leivonmäen paloasema ja laitospalvelurakennus, Palotie sekä yksittäisiä mautilojen talouskeskuksia ja niihin liittyviä rakennuksia. Lisäksi alueella sijaitsee osa nykyisestä Leivonmäentiestä. Alue on luonteeltaan tieympäristön ja liittymäalueen muodostama kokonaisuus, jossa liikenneväylä on keskeinen maisemaa ja maankäyttöä jäsentävä tekijä.



Kuva 2. Alueen likimääräinen raja-
aus on esitetty ilmakuvassa punaisella katkoviivalla (MML)

3.1.2 Luonnonympäristö

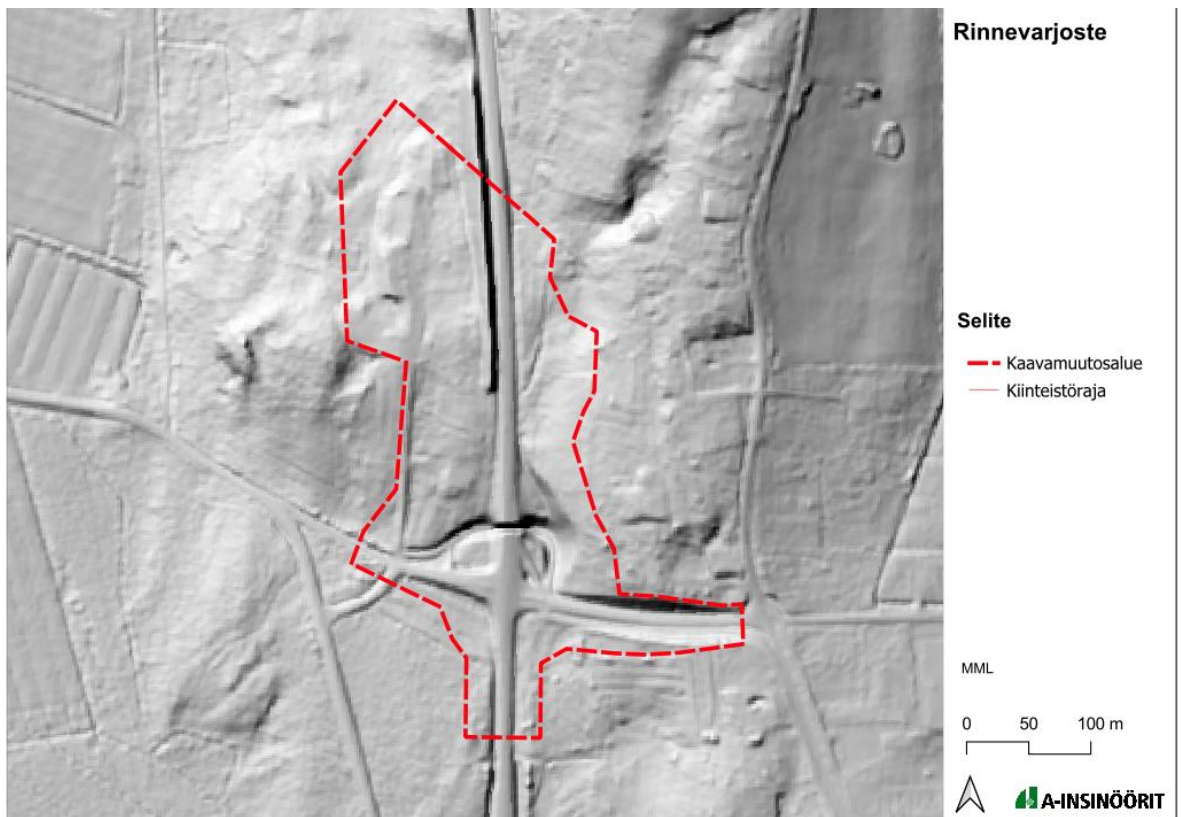
Leivonmäki kuuluu Itäisen Järvi-Suomen maisemamaakuntaan, Savonselän seudulle. Maisemamaakunnalle ovat tyypillisiä sokkeloiset vesistöt, metsäiset maisemat ja harva

asutus. Kallioperä on vanhaa ja tasoittunutta, mutta sitä halkovat luode–kaakkosuuntaiset ruhjeet. Maaperä on karua, ja metsät koostuvat pääasiassa kuusikoista ja mäntykankaista.

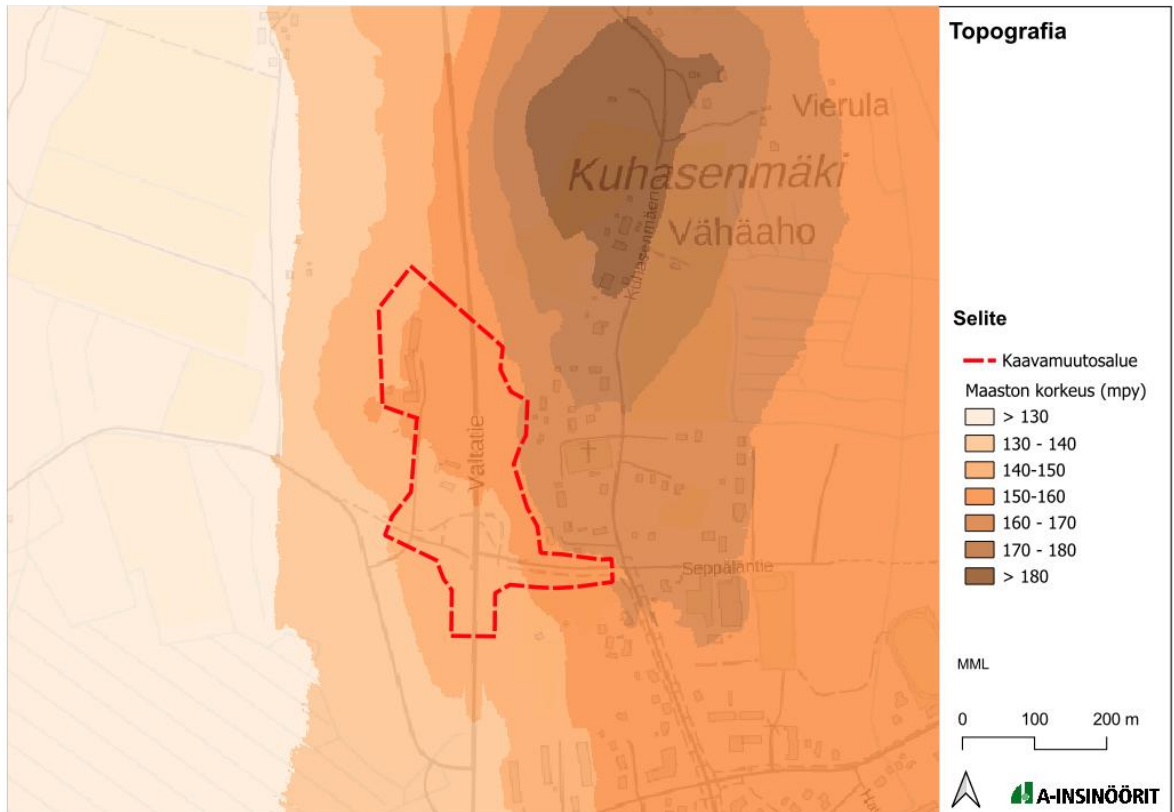
Korkeusolosuhteet

Suunnittelualueen maastonmuodot vaihtelevat paikallisesti, ja suurimmat korkeuserot ilmenevät kantatien luiskauksissa, joissa on jyrkempiä rinteitä.

Alue sijaitsee pääosin korkeustasolla 140–160 metriä mpy (merenpinnan yläpuolella). Suunnittelualueen matalin kohta on tasolla 139 m mpy ja korkein kohta tasolla 164 m mpy. Ympäröivän alueen korkein kohta on Kuhasenmäki, joka kohoaa 197 metriin mpy kaavamuuotosalueen koillispuolella.



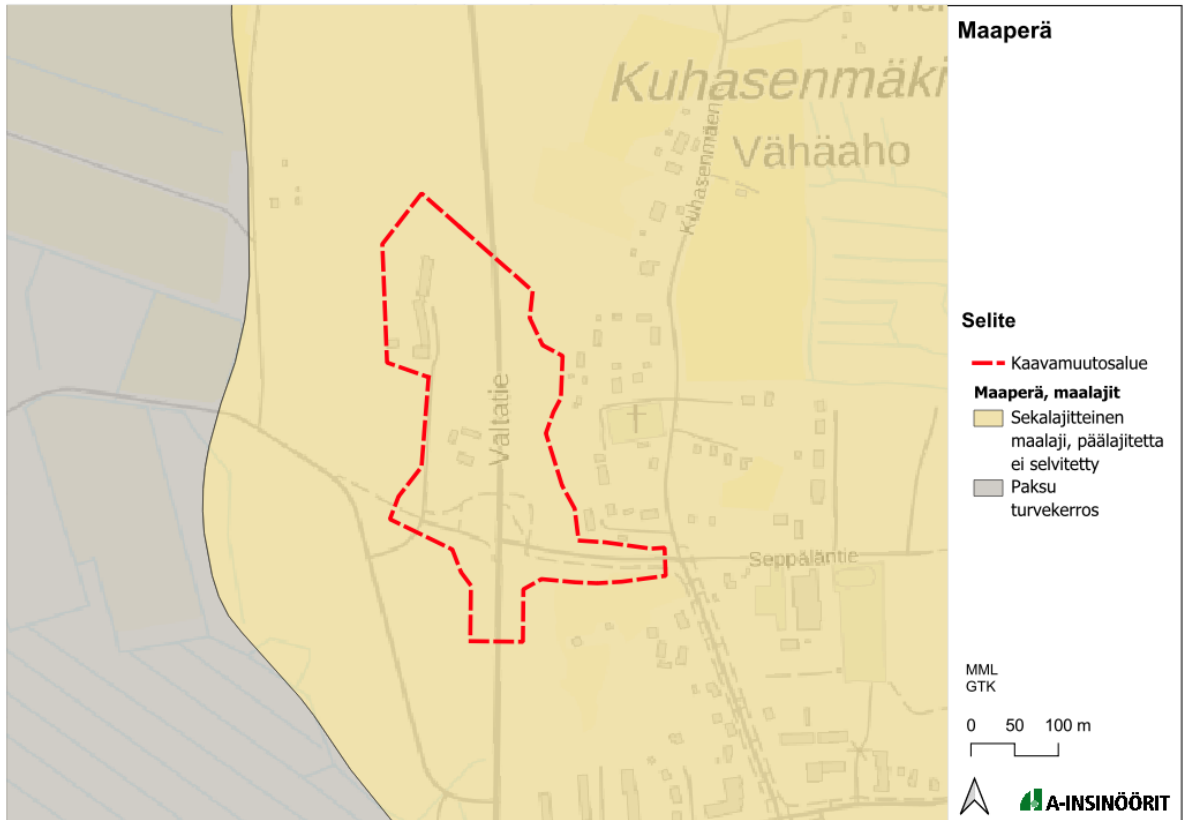
Kuva 3. Korkeusolosuhteet alueella (rinnevarjoste ja kiinteistörajat, MML). Suunnittelualueen likimääräinen rajaus on esitetty punaisella katkoviivalla.



Kuva 4. Topografia. Suunnittelualan likimääräinen raja on esitetty punaisella katkoviivalla. (paikkatiedot MML)

Maaperä

Kaavoitettava alue on maaperältään sekalajitteista maalajeja, jonka päälajitetta ei ole selvitetty. Sekalajitteiset maalajit muodostuvat useista eri raekokoluokista, jotka ovat sekoittuneet keskenään savesta aina lohkareisiin asti. Kaavamuutosalueen länsipuolella, alle 200 metrin päässä, maaperä koostuu paksusta turvekerroksesta.



Kuva 5. Maaperäkartta (1:20 000). Keltaisella sekalajitteinen maalaji, jonka päälajitetta ei ole selvitetty. Suunnittelualueen likimääräinen sijainti on esitetty punaisella katkoviivalla. (Lähde: GTK)

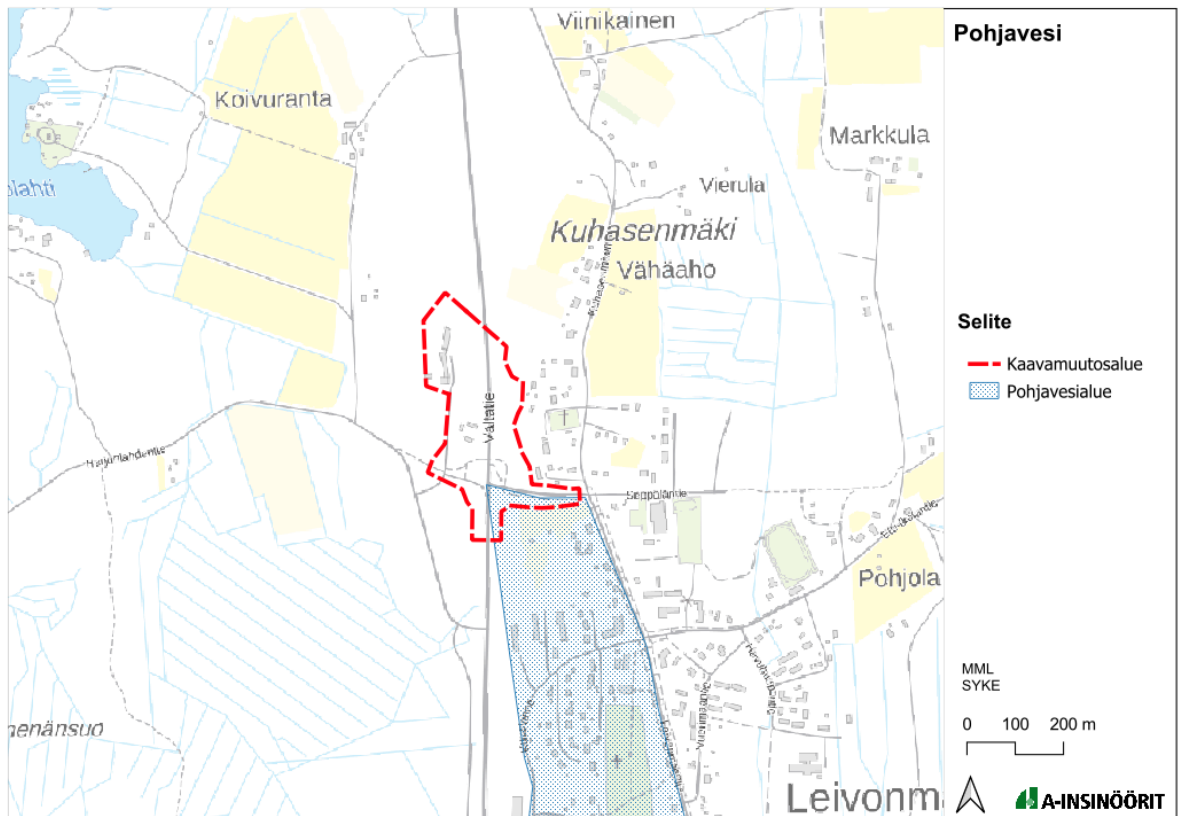
Suunnittelualueen kallioperä koostuu harmaahiekkakivestä (Grauvakka) ja Mafisesta vulkaniitistä.

Suunnittelualueella tai sen läheisyydessä ei ole arvokkaita geologisia muodostumia (kalliot, kivikot, moreenit, tuulirantakerrostumat).

Pinta- ja pohjavedet

Kaava-alue sijaitsee Rutajärven itäpuolella noin 600 metrin päässä Rantolahdesta. Sen ekologinen tila on hyvä. Rutajärven vesistöt kuuluvat Kymijoen vesistöalueeseen. Kymijoen vesistöalue on Suomen neljänneksi suurin ja kattaa noin 11 % Suomen pinta-alasta, ulottuen useisiin maakuntiin kuten Kymenlaaksoon, Päijät-Hämeeseen ja Keski-Suomeen. Alueelle on ominaista runsas järvisuus, erityisesti Päijänne, jonka vedet laskevat Kymijokea pitkin Suomenlahteen.

Kaavamuuotosalueen kaakkoisosa on Leivonmäen pohjavesialueetta. Alue on luokitukseltaan muuta vedenhankintakäyttöön soveltuvaa pohjavesialuetta.



Kuva 6. Suunnittelalueen sijainti suhteessa pohjavesialueeseen. Suunnittelalueen likimääräinen sijainti on esitetty punaisella katkoviivalla. (Lähde: SYKE)

Kasvillisuus

Joutsa sijaitsee eteläborealisella kasvillisuusvyöhykkeellä, Järvi-Suomen kasvimaantieteellisellä alueella. Joutsan kunta kuuluu Pohjois-Hämeen eliömaakuntaan. Suunnittelalue on kuitenkin pääosin valtatie liikennealuetta, eikä alueella esiinny merkittäviä metsä- tai kasvillisuusalueita.

Luonnonsuojelu

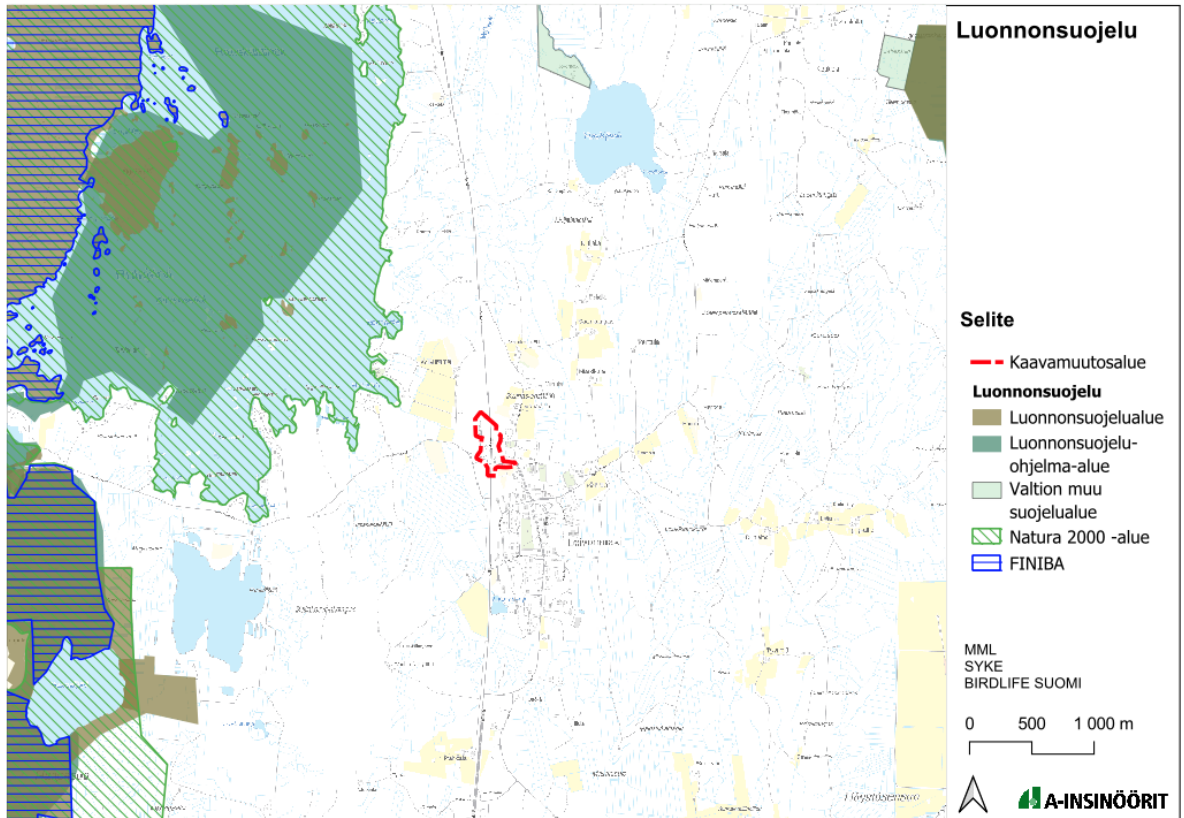
Kaava-alueella ei sijaitse luonnonsuojelualueita. Lähin kohde on Leivonmäen kansallispuiston luonnonsuojelualueisiin kuuluvat saaret Rutajärvessä, jotka sijaitsevat lähimmillään noin 1,7 kilometrin etäisyydellä suunnittelualan luoteispuolella. Rutajärvellä on lisäksi luonnonsuojeluohjelman alueita.

Kaava-alueella ei myöskään ole Natura 2000 -verkostoon kuuluvia alueita. Lähin Natura 2000-alue, Haapasuo - Syysniemi - Rutajärvi - Kivijärvi (SPA ja SAC), sijaitsee noin 0,6 kilometrin päässä suunnittelualan länsipuolella Rutajärvellä. Rutajärven, Haapasuon ja Syysniemen alue muodostaa laajan ja monimuotoisen sekä luonnon kannalta merkittävän kokonaisuuden, johon kuuluu suo-, järvi-, joki- ja metsäympäristöjä.

Suunnittelualueella tai sen läheisyydessä ei ole kansainvälisesti tärkeitä lintualueita (IBA). Lähin kansallinen tärkeä lintualue (FINIBA) on myös Haapasuo-Syysniemi-Rutajärvi-Kivijärvi, jonka raja-alue sijaitsee lähimmillään noin 3 kilometrin päässä suunnittelualueesta länteen.

Kaava-alueella ei ole luonnonmuistomerkkejä eikä metsälain mukaisia erityisen tärkeitä elinympäristöjä.

Suojelu- ja arvoalueet eivät ole suoraan yhteydessä suunnittelualueeseen, joten maankäytön muutoksilla ei arvioida olevan vaikutuksia niihin.

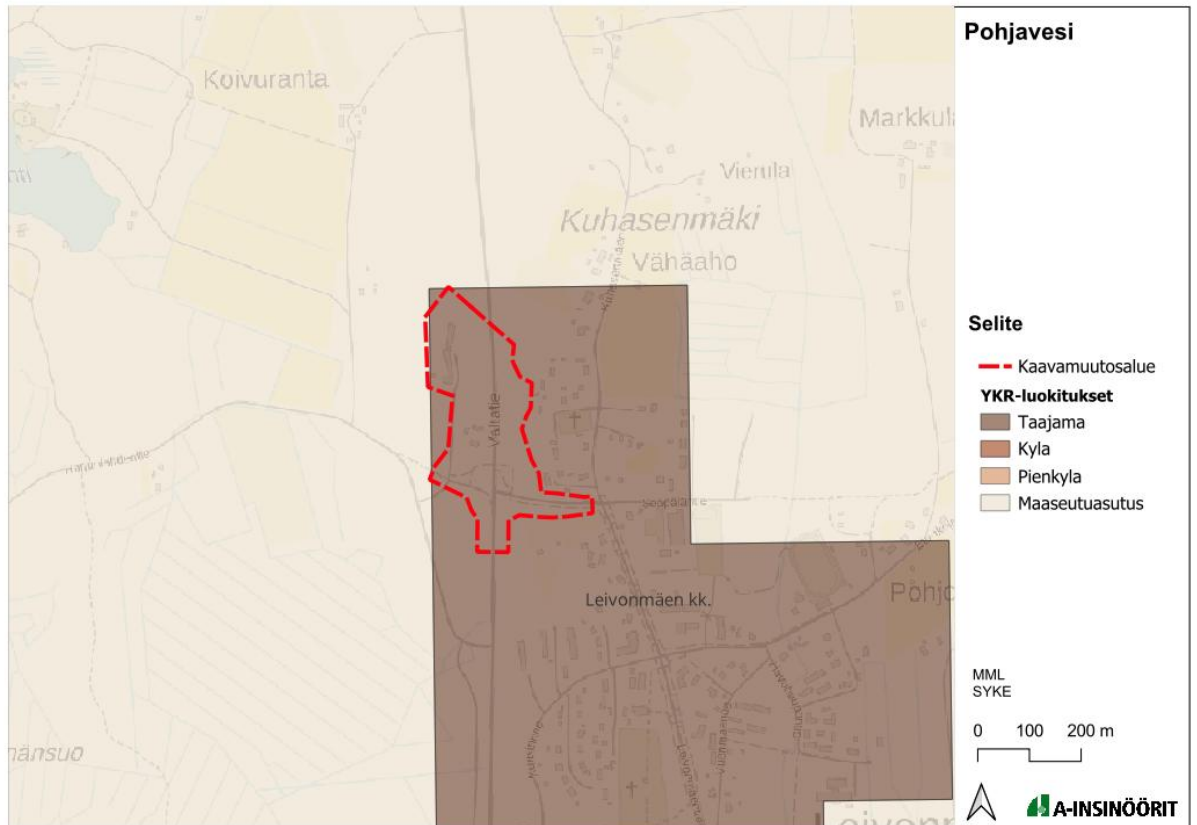


Kuva 7. Luonnonsuojelu ja muut luontokohteet. Suunnittelualan likimääräinen raja on esitetty punaisella katkoviivalla. (Taustakartta MML, lähteet: Syke, Suomen metsäkeskus, BirdLife Suomi ry.)

3.1.3 Rakennettu ympäristö

Yhdyskuntarakenne

Kaavamutosalue sijaitsee Leivonmäen kirkonkylän taajama-alueen pohjoisosassa. YKR-luokituksen tietojen mukaan taajamassa asuu hieman yli 300 asukasta. Taajamaa ympäröi maaseutuasutus.



Kuva 8. Kuvassa on esitetty punaisella värillä taajama-alueet (SYKE). Suunnittelualueen likimääräinen sijainti on esitetty sinisellä katkoviivalla.

Maiseman erityispiirteet

Kaava-alue ei lukeudu valtakunnallisesti arvokkaisiin maisema-alueisiin. Lähin valtakunnallisesti arvokas maisema-alue (VAMA) in Viisarimäen ja Rutalahden laaksomaisema, joka sijaitsee yli 12 kilometrin päässä kaavamuutosalueelta luoteeseen.

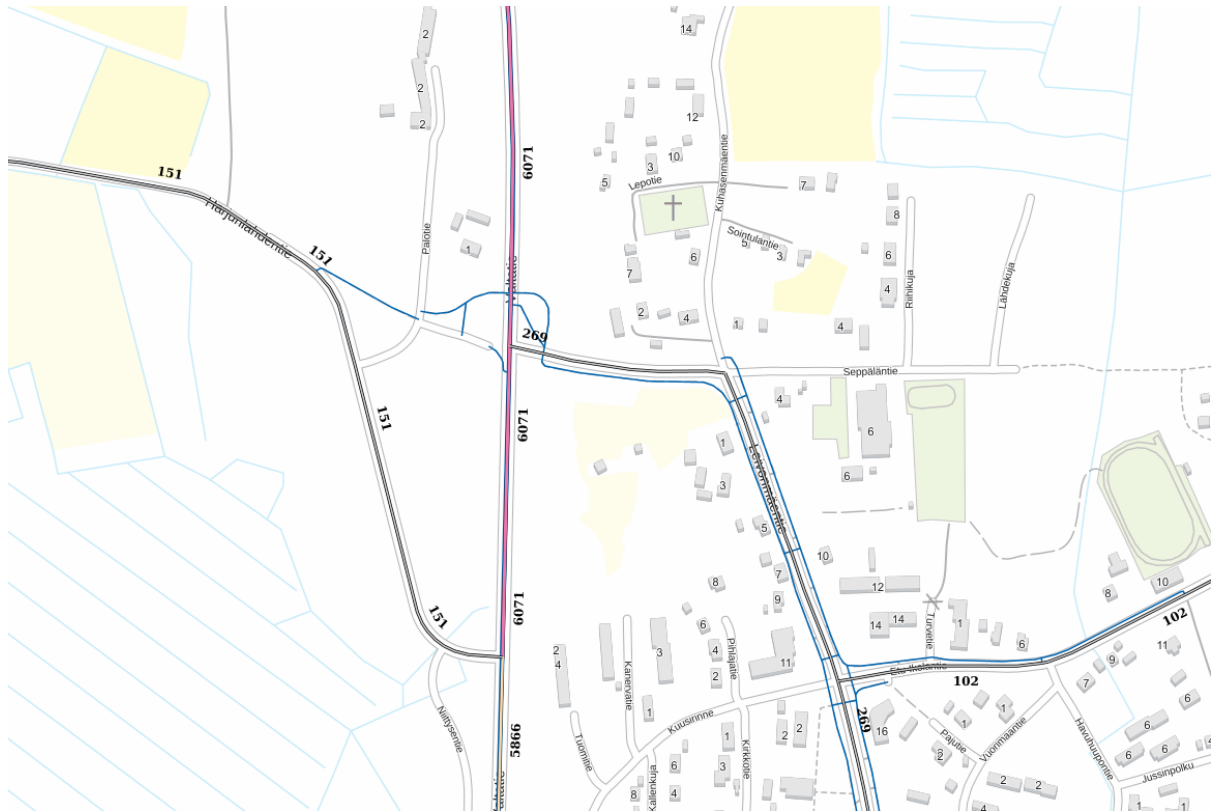
Alue kuuluu maakuntakaavassa osoitettuun kulttuuriympäristön vetovoima-alueeseen, joka ulottuu Joutsjärveltä Harjunlahdentien suuntaisesti Leivonmäen taajamaan ja sen pohjoispuolelle.

Suunnittelualue on luonteeltaan tieympäristön ja liittymäalueen muodostama kokonaisuus, jossa liikenneväylä on keskeinen maisemaa ja maankäyttöä jäsentävä tekijä.

Liikenne

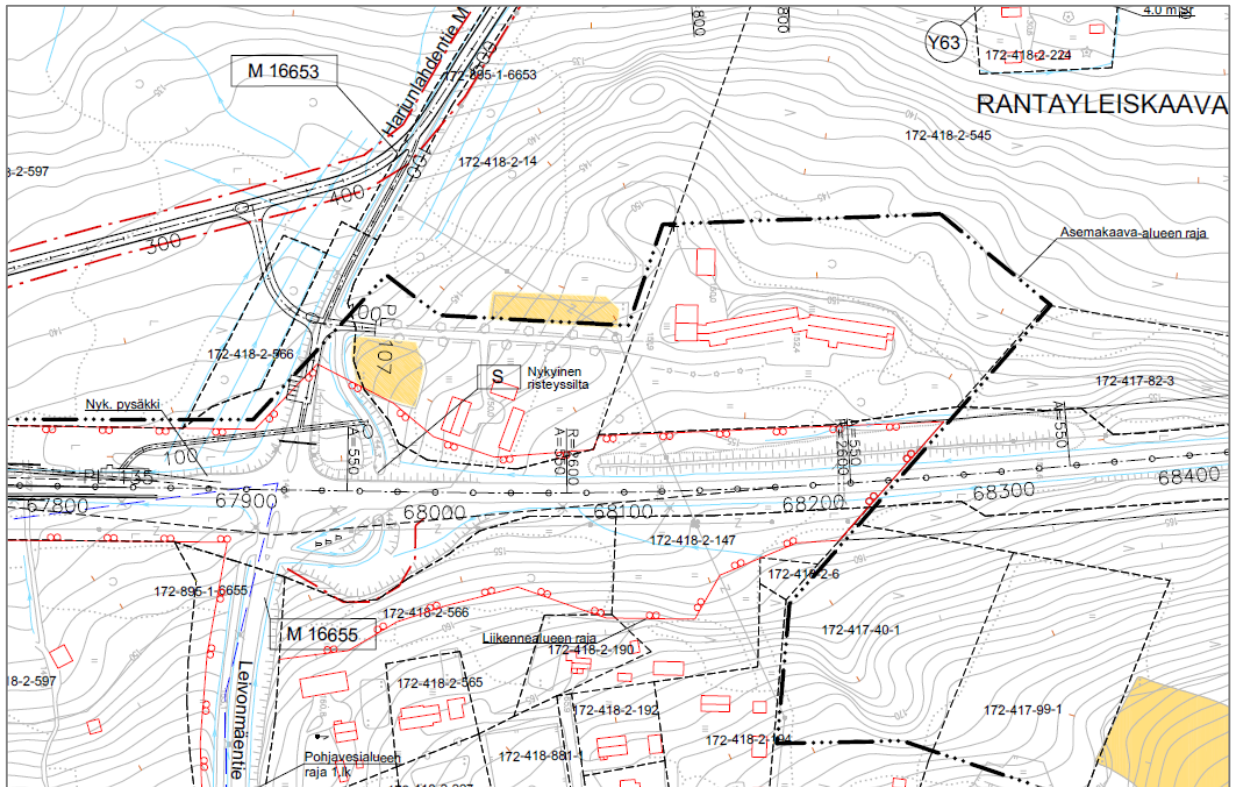
Suunnittelualue sijaitsee valtatie 4 Leivonmäen liittymän ympärillä. Valtatiellä 4 vuoden 2025 keskimääräinen vuorokausiliikenne (KVL) on 6324 ajon/vrk, josta raskaan

liikenteen osuus on ollut 10,9 %. Keskimääräinen arkivuorokausiliikenne (KAVL) on 5554 ajon/vrk ja kesän keskimääräinen vuorokausiliikenne (KKVL) on 8228 ajon/vrk.



Kuva 9. Liikennemäärät suunnittelualueella ja sen läheisyydessä (Väylävirasto).

Valtatie 4 on tärkeä kansainvälinen yhteys (E75) ja Suomen merkittävin etelä-pohjois-suuntainen reitti pääkaupunkiseudulta Keski-Suomen kautta Pohjois-Suomeen. Valtatie 4 kuuluu Euroopan Unionin TEN-T-ydinverkkoon (Northsea-Baltic), joka vaikuttaa tulevaisuudessa tieltä vaadittavaan laatuun.



Kuva 10. Ote Leivonmäen pohjoispuolen ST-urakan rakennussuunnitelmasta (A-Insinöörit).

Väylävirastolla on käynnissä valtatie 4 parantamishanke Joutsassa Leivonmäen pohjoispuolella. Hankkeen tavoitteena on lisätä liikenteen turvallisuutta ja sujuvuutta muun muassa rakentamalla ohituskaistoja Leivonmäen pohjoispuolelle sekä Naukjärven kohdalle. Lisäksi alueella toteutetaan liittymä- ja rinnakkaistiejärjestelyjä.

Hankkeella pyritään parantamaan liikenneturvallisuutta, vähentämään ruuhkista aiheutuvaa jonoutumista sekä lisäämään matka-aikojen ennakoitavuutta erityisesti talviolosuhteissa. Samalla kuljetusten sujuvuus paranee ja niiden häiriöherkkyys vähenee, mikä tukee myös elinkeinoelämän tarpeita.



Kuva 11. Kuva valtatieta 4 (2026).

Kunnallistekniikka

Suunnittelualueella on kunnallinen vesihuoltoverkosto.

Ympäristöhäiriöt

Tieliikennemelu

Valtioneuvoston päätös melutason ohjearvoista (993/1992) määrää sallitut keskiäänitasot päiväajalle (klo 7–22, 55dB) ja yöajalle (22–7, 50 dB). Näitä melutasoja ei saa ylittää asumiseen käytettävillä alueilla, virkistysalueilla taajamissa ja taajamien välittömässä läheisyydessä eikä hoito- tai oppilaitoksia palvelevilla alueilla. Tiukemmat arvot (päiväaikaan 45 dB, yöaikaan 40 dB) ovat voimassa loma-asumiseen käytettävillä alueilla, leirintäalueilla, taajamien ulkopuolella olevilla virkistysalueilla ja luonnonsuojelualueilla. Taajamassa sijaitsevilla loma-asumiseen käytettävillä alueilla voidaan soveltaa asumiseen käytettävien alueiden mukaisia arvoja. Alueet, jotka ylittävät ohjearvot, luokitellaan melualueiksi. Suunnittelualueelle ei osoiteta uusia rakennuspaikkoja.

Mahdollisesti pilaantuneet maa-alueet

Suunnittelualueella ei ole havaittu maaperän pilaantumiseen viittaavia riskejä. Alueella ei ole tarvetta lisätutkimuksille tai kunnostustoimenpiteille, eikä sen maaperää pidetä ohjearvovertailun perusteella pilaantuneena.

Palvelut

Yksityiset ja julkiset palvelut keskittyvät Leivonmäen kirkonkylän taajama-alueeseen. Leivonmäellä sijaitsee Kurkiauran koulu, jossa on opetusta esikoulusta peruskoulun 6. luokkaan asti.

Linja-autoyhteys Jyväskylän ja Helsingin välillä kulkee valtatiellä 4. Leivonmäen liittymässä on kaukoliikenteen linja-autopysäkki.

Maanomistus

Suunnittelualueen eteläpuolella sijaitsevan valtatie 4 tiealue on valtion hallinnassa. Muutoin alueen kiinteistöt ovat pääosin Joutsan kunnan tai yksityisten omistamia.

3.2 Suunnittelutilanne

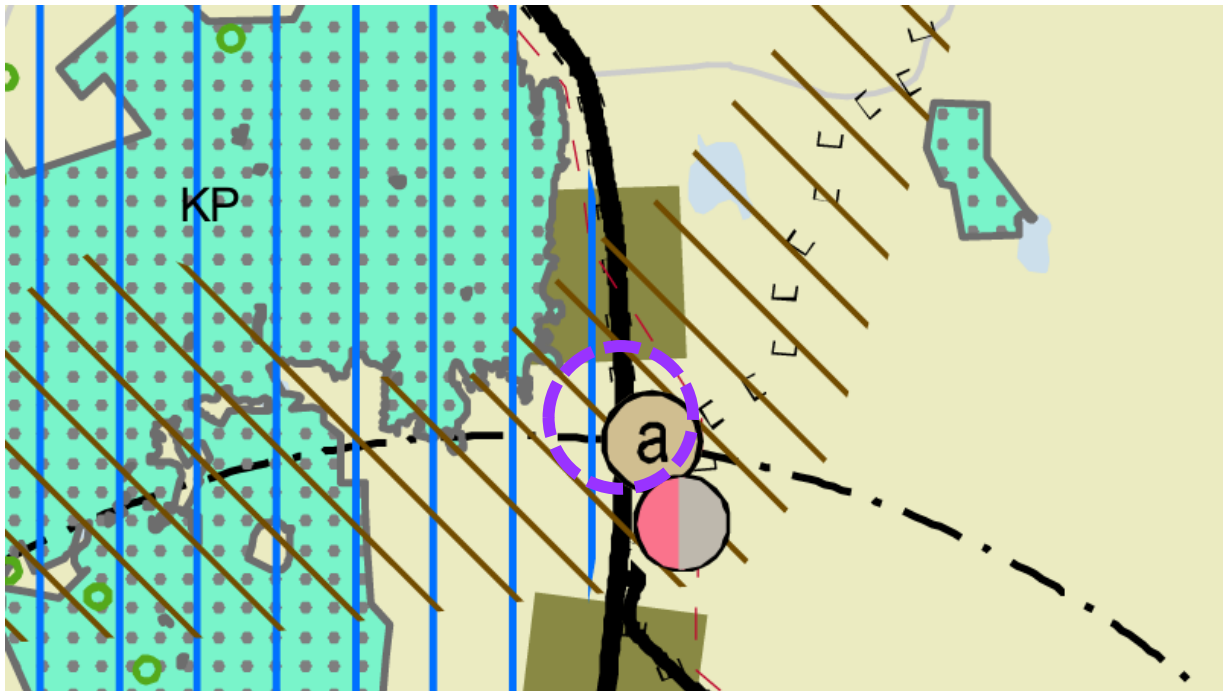
3.2.1 Kaava-alueita koskevat suunnitelmat, päätökset ja selvitykset

Maakuntakaava

Suunnittelualueella on voimassa Keski-Suomen tarkistettu maakuntakaava (maakunta-valtuusto hyv. 1.12.2017, maakuntahallitus voimaantulo 26.1.2018), mikä korvaa kaikki aikaisemmat maakuntakaavat eli Keski-Suomen maakuntakaavan 1., 2., 3. ja 4. vaihe-maakuntakaavat. Keski-Suomen maakuntakaava on tullut 28.1.2020 lainvoimaiseksi korkeimman hallinto-oikeuden päätöksen mukaisena.

Maakuntakaavassa asemakaavan muutosalueelle on osoitettu valtatie sekä valtatie 4 kehittämissaksi ja kulttuuriympäristön vetovoima-alue. Alue kuuluu myös maakuntakaavan suojavyöhykkeeseen. Tämä merkintä tarkoittaa Joutsan varalaskupaikan suojavyöhykettä, jolla alueen maankäyttöä rajoitetaan lentotoiminnasta aiheutuvien riskien ja häiriöiden vuoksi.

Valtatie länsipuolella sijaitsee matkailun ja virkistyksen vetovoima-alue, ja noin kahden kilometrin etäisyydellä tiestä sijoittuvat luonnonsuojelu- ja Natura 2000 -alueet, jotka liittyvät Leivonmäen kansallispuistoon ja Rutajärveen. Valtatie itäpuolella sijaitsevat kunta-/palvelukeskus (a) sekä monipuolinen työpaikka-alue. Nämä merkinnät osoittavat Leivonmäen kirkonkylää. Suunnittelualueen pohjois- ja itäpuolella kulkee voimalinjan yhteystarve. Valtatie molemmilla puolilla sijaitsee myös maakuntakaavaan merkattuja moottorikelkkailureittejä.



Kuva 12. Ote Keski-Suomen maakuntakaavasta (Keski-Suomen liitto). Kaavamuutosalueen likimääräinen sijainti on osoitettu violetilla katkoviivalla.

Maakuntakaava 2040

Keski-Suomen maakuntakaava 2040 käsittelee seudullisesti merkittävää tuulivoiman tuotantoa, hyvinvoinnin aluerakennetta ja liikennettä.

Keski-Suomen maakuntavaltuusto hyväksyi Keski-Suomen maakuntakaavan 2040 kokouksessaan 8.12.2023 (§ 21). Maakuntahallitus päätti kokouksessaan 23.2.2024 (§ 11) määrätä maakuntakaavan tulemaan voimaan maankäyttö- ja rakennuslain 201 §:n nojalla ennen kuin se on saanut lainvoiman. Kuulutus maakuntakaavan voimaantulosta on julkaistu sanomalehti Keskisuomalaisessa ja Keski-Suomen liiton verkkosivuilla 19.3.2024 ja lisäksi kaikissa Keski-Suomen kunnissa. Voimaan tullessaan Keski-Suomen maakuntakaava 2040 on kumonnut tai muuttanut osin lainvoimaisen Keski-Suomen maakuntakaavan kaavaratkaisuja.

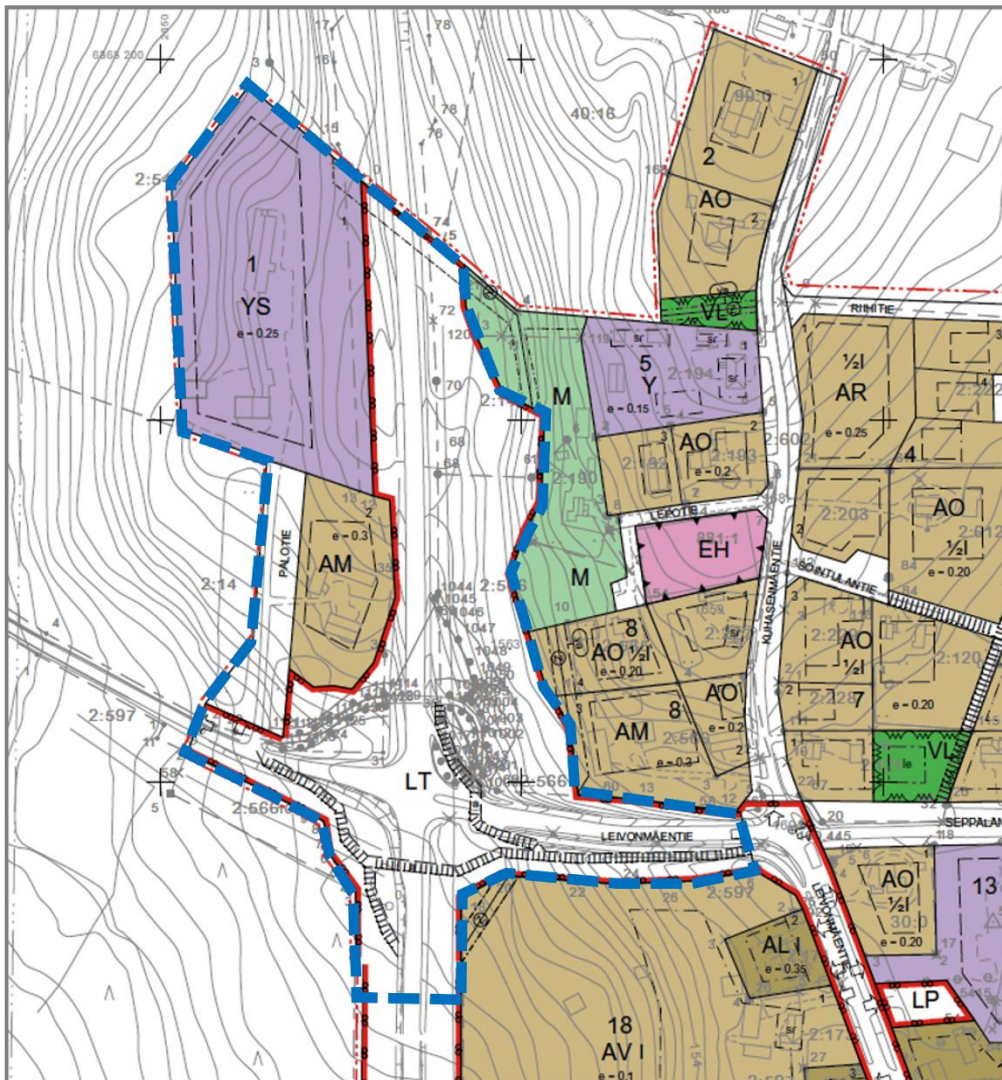
Maakuntakaavassa 2040 ei ole osoitettu merkintöjä asemakaavan muutosalueelle. Suunnittelualueen itäpuolella, noin kolmen kilometrin etäisyydellä, sijaitsee tuulivoima- tuotantoon soveltuva alue (tv). Merkinnällä on osoitettu Höystösensuon noin 1 010 hehtaarin laajuinen aluevaraus.

Yleiskaavat

Alueella ei ole voimassa olevaa yleiskaavaa. Lähin yleiskaavoitettu alue sijaitsee Rutarjärven rantaosayleiskaava noin 700 metrin päässä suunnittelualueelta länteen.

Asemakaava

Suunnittelualueella on voimassa Leivonmäen taajaman asemakaava. Suunnittelualue on kaavassa osoitettu pääasiassa liikennealueeksi (LT). Lisäksi paloaseman ja laitospalvelurakennuksen tontti on sosiaalitoimea ja terveydenhuoltoa palvelevien rakennusten korttelialuetta (YS). Maatalousrakennukset sijoittuvat maatalojen talouskeskusten korttelialueelle (AM). Palotie on kaavassa osoitettu katualueeksi.



Kuva 13. Ote Leivonmäen asemakaavayhdistelmästä (Joutsan kunta). Kaavamutosalue on osoitettu sinisellä katkoviivalla.

Rakennusjärjestys

Joutsan kunta on käynnistänyt rakennusjärjestyksen uudistamistyön. Nykyinen rakennusjärjestys hyväksytty kunnanvaltuustossa 30.1.2023 § 4. Rakentamista ohjaava uusi rakentamislaki tulee voimaan 1.1.2025 ja sen täytäntöönpanoon liittyen kuntien on uusittava rakennusjärjestyksensä uuden lain mukaiseksi.

Pohjakartta

Joutsan kunta vastaa pohjakartan ajantasaisuudesta ja että pohjakartta täyttää kaavoitusmittausasetuksen (1284/99) asettamat vaatimukset.

Pohjakartta on saatu käyttöön Väylävirastolta.

4 ASEMAKAAVAN SUUNNITTELUN VAIHEET

4.1 Asemakaavan suunnittelun tarve

Asemakaavan muutoksen laatimisen tavoitteena on liikennejärjestelyiden selkeyttäminen ja Leivonmäentien liittymän katkaiseminen liikenteeltä.

Asemakaavamuutoksella suunnittelualueelle osoitetaan maatalojen talouskeskusten korttelialuetta (AM), sosiaalitointa ja terveydenhuoltoa palvelevien rakennusten korttelialuetta (YS), yleisen tien aluetta (LT) sekä suojaviheraluetta (EV). Lisäksi kaavalla osoitetaan katualuetta sekä liikennealueelle ohjeellista yleiselle jalankululle ja pyöräilylle varattua alueen osaa.

Väylävirastolla on käynnissä valtatie 4 parantamishanke Joutsassa Leivonmäen pohjoispuolella, ja tämä hanke otetaan suunnittelussa huomioon.

4.2 Suunnittelun käynnistäminen ja sitä koskevat päätökset

Asemakaavan laatimiseen on ryhdytty kunnan aloitteesta.

4.3 Osallistuminen ja yhteistyö

4.3.1 Osalliset

Alueidenkäyttölain 62 §:n mukaan osallisilla on mahdollisuus osallistua kaavan valmisteluun, arvioida kaavoituksen vaikutuksia ja lausua kirjallisesti tai suullisesti mielipiteensä asiasta. Osallisia ovat alueen maanomistajat ja ne, joiden asumiseen, työntekoon tai muihin oloihin kaava saattaa huomattavasti vaikuttaa, sekä viranomaiset ja yhteisöt, joiden toimialaa suunnittelussa käsitellään. Kaavahankkeen osallisia ovat:

Maanomistajat ja asukkaat

- Ne, joiden asumiseen, työntekoon tai muihin oloihin kaava saattaa huomattavasti vaikuttaa
- Kuntalaiset
- Kaava-alueen ja kaavan vaikutusalueen asukkaat
- Kaava-alueen ja kaavan vaikutusalueen elinkeinonharjoittajat, maanviljelijät, ym.

Yhteisöt ja järjestöt

Kunnan hallintoelimet ja -kunnat

- Kunnanhallitus
- Kunnanvaltuusto
- Lautakunnat

- Pohjois-Hartolan vesiosuuskunta
- Yrittäjät
- Yhdistykset

Viranomaiset

- Keski-Suomen liitto
- Lupa- ja valvontavirasto
- Keski-Suomen elinvoimakeskus
- Keski-Suomen museo, alueellinen vastuumuseo
- Keski-Suomen Pelastuslaitos
- Väylävirasto
- Liikenne- ja viestintävirasto, Traficom

4.3.2 Osallistuminen ja vuorovaikutusmenettelyt

Kaavatyön aloitus- ja valmisteluvaihe, vireilletulo ja valmisteluvaiheen kuuleminen

Kaavan vireilletulosta ja osallistumis- ja arviointisuunnitelman (OAS) nähtävillä olosta kuulutetaan valmisteluvaiheen nähtävilläolon kanssa yhtä aikaa.

Osallistumis- ja arviointisuunnitelma täsmentyy ja täydentyy tarvittaessa suunnittelun kuluessa ja on nähtävillä Joutsan kunnantalolla ja kunnan internet-sivuilla koko kaavaprosessin ajan. Osallistumis- ja arviointisuunnitelmaa päivitetään aina ehdotusvaiheen nähtävilläoloon asti.

Kunnan eri hallintoelimiä pyydetään arvioimaan kaavaluonnosta oman toimialansa näkökulmasta. Luonnosvaiheen aikana osalliset voivat esittää suullisia tai kirjallisia mielipiteitä kaava-aineistosta. Luonnoksesta pyydetään myös viranomaislausunnot.

Ehdotusvaihe

Asemakaavaehdotusta valmisteltaessa arvioidaan luonnosvaiheessa esitettyjen mielipiteiden vaikutus kaavaratkaisuun. Teknisen lautakunnan käsittelyn jälkeen asemakaavaehdotus asetetaan nähtäville vähintään 30 vrk:n ajaksi ja nähtävillä olosta ilmoitetaan kuulutuksella paikallislehdessä sekä kunnan verkkosivuilla.

Ehdotusvaiheen nähtävilläolon aikana osalliset voivat tehdä kirjallisia muistutuksia asemakaavaehdotuksesta. Muistutukset tulee postittaa tai osoittaa sähköpostilla kunnan kirjaamoon (kirjaamo@joutsa.fi). Ehdotuksesta pyydetään myös viranomaislausunnot. Muistutuksiin ja lausuntoihin laaditaan vastineet, jotka liitetään kaava-asiakirjoihin. Muistutusten ja lausuntojen perusteella arvioidaan aineiston tarkistustarve ja tehdään tarvittavat korjaukset asemakaavaehdotukseen.

Ehdotusvaiheen viranomaisneuvottelu pidetään tarvittaessa nähtävillä oloaikana saatujen lausuntojen sekä kirjallisten muistutusten arvioimisen jälkeen.

Hyväksyminen

Asemakaavan hyväksyy kunnanvaltuusto. Asemakaavaehdotuksen valtuustokäsittelystä ja laadituista vastineista annetaan kirjallinen ilmoitus niille kunnan jäsenille sekä muistuttajille, jotka ovat ilmaisseet halukkuutensa ko. tiedon saamiseen sekä ilmoittaneet osoitteensa.

Kaavan hyväksymispäätöksestä ilmoitetaan kuulutuksella, josta alkaa valitusaika 30 vrk.

Mikäli hyväksymispäätöksestä ei ole valitettu, asemakaava saa lainvoiman kuulutuksella. Voimaantulosta kuulutetaan paikallislehdessä, kunnan ilmoitustaululla sekä kunnan internet-sivuilla.

4.3.3 Viranomaisyhteistyö

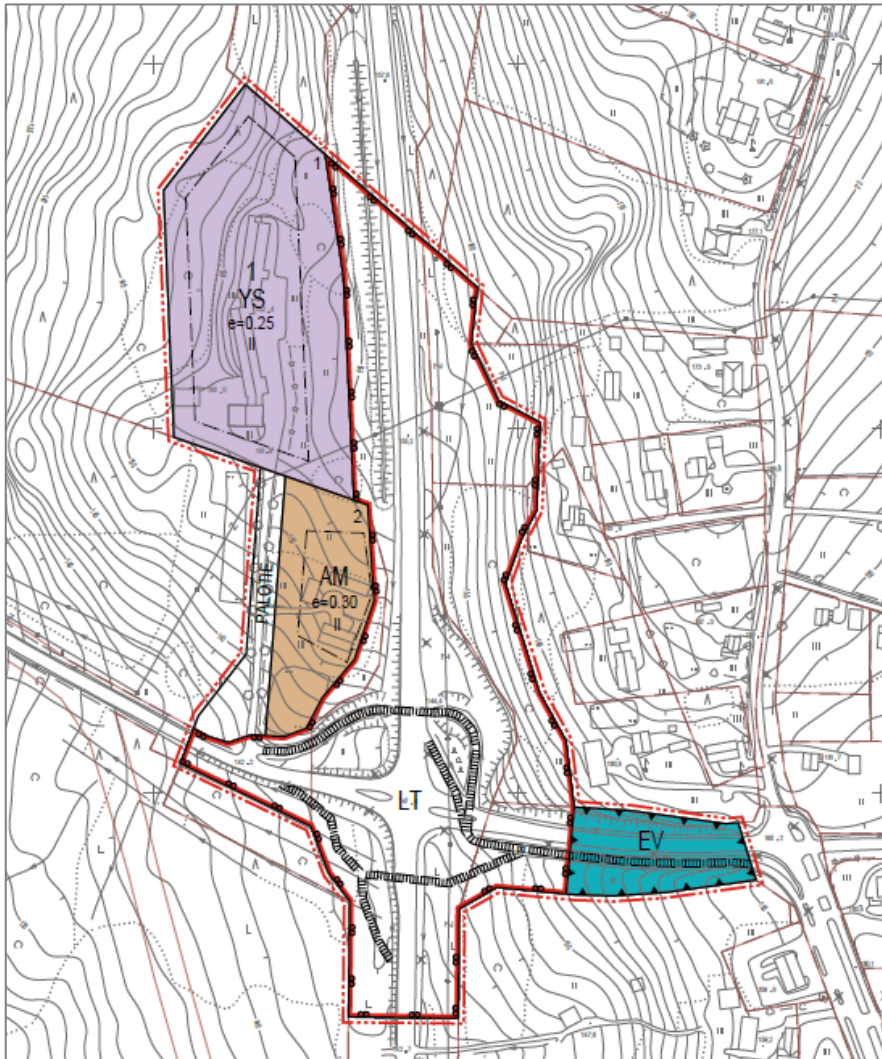
Viranomaisille varataan mahdollisuus antaa lausunto kaavoituksen eri vaiheissa. Erillisneuvotteluita järjestetään sektoriviranomaisten kanssa tarpeen mukaan.

5 ASEMAKAAVAN KUVAUS

5.1 Kaavan rakenne

Asemakaavassa on osoitettu yksi korttelialue, joille on osoitettu käyttötarkoituksimerkin-
töinä maatilojen talouskeskusten korttelialuetta (AM) sekä sosiaalitointa ja terveyden-
huoltoa palvelevien rakennusten korttelialuetta (YS). Tonttien suurin sallittu kerrosluku
on kaksi (II) ja tehokkuusluku (e) 0.25 tai 0.30.

Kaavassa osoitetaan lisäksi yleisen tien aluetta (LT) sekä suojaviheraluetta (EV). Siihen
sisältyy myös katualueita sekä ohjeellisia yleiselle jalankululle ja pyöräilylle varattuja
alueen osia.



Kuva 14. Ote asemakaavaluonnoksesta.

5.1.1 Mitoitus

Asemakaavan pinta-ala on noin 7,4 ha. Lähes 60 % kaava-alueen pinta-alasta on valtatiehen 4 liittyvää yleisen tien aluetta (LT). Yleisen tien alue pienenee, kun Leivonmäntien liittymä katkaistaan ja alue osoitetaan suojaviheralueeksi.

Asemakaava-alueen kokonaisrakennusoikeus on 6 198 k-m², mikä tarkoittaa alueellisenä tehokkuutena noin 0,084 (8,4 % kokonaispinta-alasta on mahdollista rakentaa).

Sosiaalitointa ja terveydenhuoltoa palvelevien rakennusten korttelialueella (YS) tehokkuusluku (e) on 0.25. Asemakaava mahdollistaa tontilla yhteensä 4428 k-m² rakennusoikeutta. Maatilojen talouskeskusten korttelialueella (AM) tehokkuusluku (e) on 0.30. Asemakaava mahdollistaa tontilla yhteensä 1770 k-m² rakennusoikeutta.

Taulukko 1. Mitoitus, voimassa oleva asemakaava (arvioitu likimääräisesti kaavayhdistelmän perusteella)

Käyttötarkoitus	Pinta-ala (ha)	Osuus (%)	Kerrosala (k-m ²)	Tehokkuus (e)
AM	0,55	6,6 %	1641	0,30
YS	1,92	22,9 %	4800	0,25
LT	4,54	66,1 %	-	-
Katu	0,37	4,4 %	-	-
YHTEENSÄ	7,38	100,00 %	6441	0,087

Taulukko 2. Mitoitus, asemakaavamuutos

Käyttötarkoitus	Pinta-ala (ha)	Osuus (%)	Kerrosala (k-m ²)	Tehokkuus (e)
AM	0,59	8,0 %	1770	0,30
YS	1,77	24,0 %	4428	0,25
LT	4,34	58,7 %	-	-
EV	0,41	5,6 %	-	-
Katu	0,27	3,7 %	-	-
YHTEENSÄ	7,38	100,00 %	6198	0,084

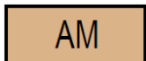
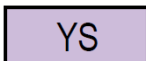
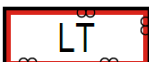



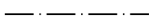


Suunnittelualueen kokonaisrakennusoikeus pienenee asemakaavamuutoksessa 6441 k-m²:stä 6198 k-m²:iin, mikä tarkoittaa 243 kerrosneliömetrin vähennystä (noin -3,8 %). Samalla koko suunnittelualueen keskimääräinen tehokkuus laskee hieman arvosta e = 0,087 arvoon 0,084.

AM-alueen osalta rakennusoikeus kasvaa 1641 k-m²:stä 1770 k-m²:iin, eli lisäystä tulee 129 k-m², samalla kun tehokkuus säilyy ennallaan (e = 0,30). Myös pinta-ala kasvaa 0,55 hehtaarista 0,59 hehtaariin (+0,04 ha). Palokujan katualueesta osa on liitetty AM-

korttelialueeseen, katualueen leveys on 14 m. Sitä ei ole aiemmin lohkottu asemakaavan mukaisesti, eikä siitä ole tehty kadunpitopäätöstä.

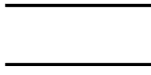
YS-alueella rakennusoikeus vähenee 4800 k-m²:stä 4428 k-m²:iin, eli vähennystä on 372 k-m², kun taas tehokkuus säilyy ennallaan (e = 0,25). Alueen pinta-ala pienenee 1,92 hehtaarista 1,77 hehtaariin (-0,15 ha).

5.2 Asemakaavan merkinnät ja määräykset

	Maatilojen talouskeskusten korttelialue.
	Sosiaalitointa ja terveydenhuoltoa palvelevien rakennusten korttelialue.
	Yleisen tien alue.
	Suojaviheralue.
	3 m kaava-alueen rajan ulkopuolella oleva viiva.
	Korttelin, korttelinosan ja alueen raja.
	Osa-alueen raja.
	Ohjeellinen alueen tai osa-alueen raja.
	Ohjeellinen tontin raja.
3	Korttelin numero.
1	Ohjeellisen tontin/rakennuspaikan numero.
PALOTIE	Kadun, tien, katuaukion, torin, puiston tai muun yleisen alueen nimi.
II	Roomalainen numero osoittaa rakennusten, rakennuksen tai sen osan suurimman sallitun kerrosluvun.

$e=0.25$

Tehokkuusluku eli kerrosalan suhde tontin/rakennuspaikan pinta-alaan.



Katu.



Ohjeellinen yleiselle jalankululle ja pyöräilylle varattu alueen osa.

5.3 Kaavan vaikutukset

Asemakaavan laatimisen yhteydessä arvioidaan sen vaikutuksia AKL 9 § ja MRA 1 § osoittamalla tavalla. Kaavan vaikutuksia selvitetessä otetaan huomioon kaavan tehtävä ja tarkoitus.

5.3.1 Vaikutukset ihmisten elinoloihin ja elinympäristöön

Asemakaavamuutoksella on myönteisiä vaikutuksia valtatie liikenneturvallisuuteen ja sitä kautta tienkäyttäjien ja paikallisten asukkaiden elinoloihin. Valtatie 4:n liittymäjärjestelyjen selkeyttäminen sekä Leivonmäentien liittymän katkaiseminen vähentävät risteämisliikennettä ja parantavat liikenteen sujuvuutta. Tämä vähentää onnettomuusriskejä ja parantaa ympäristön koettua turvallisuutta erityisesti alueella liikkuvien jalankulkijoiden ja pyöräilijöiden kannalta Leivonmäentien päässä, jossa suoja-alue on samassa tasossa ajoväylän kanssa.

Valtatien kehittämissuunnitelmien huomioon ottaminen sekä suoja-alueiden varaaminen tukevat melu- ja muiden liikenteen haittavaikutusten hallintaa. Uudet suojaviheralueet voivat toimia suojaavana vyöhykkeenä liikenteen ja asutuksen välillä, mikä parantaa elinympäristön laatua.

5.3.2 Vaikutukset liikenteeseen ja liikennevaluun

Leivonmäentien liittymän katkaiseminen vähentää risteävää liikennettä ja parantaa päätienvierkon liikenteen sujuvuutta. Muutokset tukevat valtakunnallisesti merkittävän päätien toimivuutta ja turvallisuutta sekä vähentävät häiriötekijöitä liikennevirrassa.

Liikenne ohjautuu selkeämmin määriteltyihin yhteyksiin, mikä voi pidentää yksittäisten matkojen kulkureittejä paikallisesti, mutta kokonaisuutena liikenneverkko toimii

johdonmukaisemmin ja ennakoitavammin. Tämä parantaa sekä ajoneuvoliikenteen että kevyen liikenteen turvallisuutta.

Liikennemelun osalta muutokset voivat vaikuttaa paikallisesti melun jakautumiseen. Risteysalueiden rauhoittuminen ja liikenteen sujuvoituminen voivat vähentää kiihdytyksistä ja jarrutuksista aiheutuvaa melua. Samalla liikenteen keskittyminen tietyille väylille voi lisätä melukuormitusta niiden läheisyydessä muualla.

5.3.3 Vaikutukset rakennettuun ympäristöön

Asemakaavan sisältövaatimusten (AKL 54 §) mukaan kaavaa laadittaessa tulee rakennettua ympäristöä vaalia eikä siihen liittyviä erityisiä arvoja saa hävittää. Asemakaavoituksella luodaan edellytykset valtakunnallisten, maakunnallisten ja paikallisten kulttuuriympäristön arvojen säilyttämiselle. Asemakaavan toteuttaminen ei uhkaa rakennetun kulttuuriympäristön arvojen säilymistä, koska alueella ei ole tunnistettu erityisiä rakennetun kulttuuriympäristön arvoja.

Kaavamuutos ei aiheuta merkittäviä muutoksia olemassa olevaan rakennuskantaan, vaan täydentää ja jäsentää nykyistä yhdyskuntarakennetta. Asemakaavamuutoksella ei muuteta kaavan korttelialueiden rakentamismahdollisuuksia merkittävästi verrattuna voimassa olevaan asemakaavaan.

Vaikutukset maisemaan ja taajamakuvaan ovat merkittävimmillään rakentamisen alkuvaiheessa, jolloin ympäristö on vielä keskeneräinen. Alueen valmistumisen myötä maisemaan sopeutuva rakentaminen tukee ympäristön eheytymistä ja siistiytymistä. Kaavamuutos ei muuta alueen maiseman perusluonnetta olennaisesti, vaan säilyttää taajamakuvan yleisilmeen ja mittakaavan.

5.3.4 Vaikutukset luontoon ja luonnonympäristöön

Asemakaavamuutoksen vaikutukset luontoon ja luonnonympäristöön arvioidaan kokonaisuutena vähäisiksi, koska kaavalla ei tavoitella lisää rakentamisen mahdollisuuksia verrattuna voimassa olevaan asemakaavaan.

Suunnittelualue sijaitsee Rutajärven itäpuolella noin 600 metrin etäisyydellä, ja järven ekologinen tila on hyvä. Alue kuuluu Kymijoen vesistöalueeseen, mutta

kaavamuutosalue ei ole suoraan vesistöön rajautuva eikä muutoksilla ole suoraa vaikutusta pintavesiin.

Suunnittelualueen kaakkoisosa sijoittuu Leivonmäen pohjavesialueelle, joka on luokiteltu muuksi vedenhankintaan soveltuvaksi pohjavesialueeksi. Maankäyttö ei muutu pohjaveden kannalta riskialttiimpaan suuntaan asemakaavan muutoksella. Näin ollen vaikutukset pohjaveteen arvioidaan vähäisiksi.

Kaava-alue on pääosin valtatie liikennealuetta. Alueella ei esiinny merkittäviä luonnontilaisia metsä- tai kasvillisuuskohteita, eikä kaavamuutos aiheuta huomattavaa heikennystä kasvillisuudelle tai luonnon monimuotoisuudelle. Kaavamuutoksella ei mahdollisteta uusia rakentamiseen tarkoitettuja korttelialueita.

Kaava-alueella ei sijaitse luonnonsuojelualueita eikä Natura 2000 -alueita. Lähin Natura 2000 -alue (Haapasuo–Syysniemi–Rutajärvi–Kivijärvi) sijaitsee noin 0,6 kilometrin etäisyydellä suunnittelualueesta, ja Leivonmäen kansallispuiston alueita on lähimmillään noin 1,7 kilometrin päässä. Lisäksi alueella tai sen läheisyydessä ei ole kansainvälisesti tai kansallisesti merkittäviä lintualueita, luonnonmuistomerkkejä tai metsälain mukaisia erityisen tärkeitä elinympäristöjä. Suojelu- ja arvoalueet eivät ole suoraan yhteydessä suunnittelualueeseen, eikä kaavamuutoksella arvioida olevan niihin kohdistuvia vaikutuksia.

Asemakaavamuutoksen vaikutukset maa- ja kallioperään ovat vähäisiä, sillä muutokset kohdistuvat pääosin jo rakennettuun ja liikenteen muokkaamaan ympäristöön. Suunnittelualueen maaperä on sekalajitteista eikä alueella esiinny arvokkaita geologisia muodostumia, joten maankäytön muutokset eivät heikennä geologisia arvoja. Kallioperä koostuu tavanomaisista kivilajeista (grauvakka ja mafiset vulkaniitit), eikä kaavamuutoksella ole niihin kohdistuvia vaikutuksia. Paikallisia vaikutuksia voi syntyä rakentamisen yhteydessä esimerkiksi maansiirtojen ja luiskauksien muotoilun seurauksena.

Vaikutukset ilmanlaatuun ja ilmastoon ovat vähäisiä. Liikennejärjestelyjen selkeyttäminen ja liikenteen sujuvuuden parantaminen voivat vähentää ajoneuvojen pysähtelyä, kiihdytyksiä ja jarrutuksia, mikä osaltaan vähentää paikallisia päästöjä. Toisaalta liikenteen keskittyminen tietyille väylille voi lisätä päästöjä niiden välittömässä läheisyydessä. Kaavamuutoksella ei ole merkittäviä vaikutuksia ilmastonmuutokseen tai siihen sopeutumiseen.

5.3.5 Vaikutukset talouteen ja elinkeinoihin

Asemakaavamuutoksen vaikutukset talouteen ja elinkeinoihin ovat pääosin vähäisiä ja luonteeltaan epäsuoria. Liikennejärjestelyjen selkeyttäminen valtatiellä 4 parantaa liikenteen sujuvuutta ja turvallisuutta, mikä tukee alueen saavutettavuutta ja edesauttaa elinkeinoelämän toimintaedellytyksiä erityisesti kuljetusten näkökulmasta.

Liittymäjärjestelyjen muutokset voivat paikallisesti vaikuttaa kulkuyhteyksiin ja reitteihin, mikä saattaa aiheuttaa lyhytaikaisia muutoksia yritysten saavutettavuudessa. Toisaalta selkeämpi ja turvallisempi liikenneympäristö lisää pitkällä aikavälillä alueen houkuttelevuutta sekä yritystoiminnalle että asumiselle.

Kaavamuutoksessa ei osoiteta merkittäviä uusia elinkeinoalueita eikä poisteta olemassa olevia, joten vaikutukset työpaikkojen määrään tai elinkeinorakenteeseen jäävät vähäisiksi. Suunnittelualueella sijaitsevan maatalan toimintaedellytykset säilyvät ennallaan.

6 ASEMAKAAVAN TOTEUTUS

6.1 Toteuttaminen

Alueen toteuttaminen voidaan käynnistää, kun asemakaavan muutos on saanut lainvoiman kuulutuksella. Toteuttaminen edellyttää uusien katujen ja infrastruktuurin verkostojen toteuttamista.

6.2 Toteutuksen seuranta

Toteutusta ohjataan kaavoituksen, teknisen toimialan ja rakennusvalvonnan neuvonnalla ja valvonnalla.

Joutsa 24.6.2026

Joutsan kunta

Länsitie 5

19650 Joutsa

A-Insinöörit Suunnittelu Oy

Puutarhakatu 10

33200 Tampere

Arttu Mönkölä

Tekninen johtaja

puh. 0400 646 848

arttu.monkola@joutsa.fi

Johanna Närhi

Maankäyttöpäällikkö, arkkitehti YKS-490

puh. 040 746 5533

johanna.narhi@ains.fi

Melina Auramo

Rakennusarkkitehti, arkkitehti yo.

melina.auramo@ains.fi