

Valtuustoaloite 8.6.2026

Leivonmäen kansallispuiston laajentaminen

Joutsan Vihreät ry

Esitämme, että Joutsan kunta tekee ympäristöministeriölle aloitteen Leivonmäen kansallispuiston laajentamisesta siihen rajautuvilla valtion mailla. Esitetty laajennusala käsittää 1751 hehtaaria valtionmaita, josta suojelualueita 170 ha, säästökohteita 117 ha, suojelematonta luonnonmetsää 21 ha ja talouskäytön maata 1145 hehtaaria.

Leivonmäen kansallispuisto perustettiin vuonna 2003. Nykyisin 31 neliökilometrin kokoinen kansallispuisto muodostuu kolmesta erillisestä osasta. Rutajärvestä Rutalahden kylän läpi Päijänteeseen laskeva ennallistettu Rutajoki ympäristöineen edustaa arvokasta virtavettä. Järven pohjoispuolella on metsäinen Syysniemen alue, josta puistoa halkova harjujakso työntyy Joutsniemenä lähelle Rutajärven etelärantaa. Arvokas harjujakso jatkuu myös läpi puiston eteläosan. Kansallispuiston eteläpuoli muodostuu valtaosin Haapasuosta, alueen luonnonsuojelullisesti tärkeimmästä osasta. Rutajärvi ja puiston sisällä olevat pienet järvet eivät kuulu kansallispuistoon.

Leivonmäen kansallispuistossa on 2020-luvulla vierailut lähes 200 000 kävijää. Koronavuonna 2020 kävijöitä oli ennätyselliset 37 600, mutta myös viime vuonna (2025) puistossa kävi Metsähallituksen virallisen kävijäseurannan mukaan 31 500 retkeilijää. Metsähallituksen laskentapaikoista Rutalahden Koskikaran kierroksella oli 10 000 kävijää ja Syysniemessä reilusti yli 20 000 kävijää.

Metsähallitus teki vuonna 2019 kävijätutkimuksen Leivonmäellä. Sen mukaan matkailijat jättävät käynnillään paikallistalouteen 29 €/hlö, eli nykyisellä kävijämäärällä arvioituna noin miljoona euroa vuodessa. Eniten rahaa käytettiin ruoka- ja vähittäiskauppaostoksiin, majoittumiseen ja huoltamo-ostoksiin. Kokonaistyöllisyysvaikutukset tutkimuksessa arvioitiin olevan 8 henkilötyövuotta pääosin majoitusyrityksissä. Joutsan kunta uutisoi matkamessuilta 2026, että melonta ja pyöräily kiinnostavat Leivonmäen kansallispuistossa kävijöitä

entistä enemmän. Puiston laajennus parantaisi erityisesti pyöräilyn edellytyksiä. Pyöräilyreittiverkoston kehittäminen yhdessä muiden palveluiden kanssa voisi lisätä matkailijamäärää ja matkailijoiden viipymää paikkakunnalla.

Leivonmäen kansallispuisto on kooltaan varsin pieni maamme kansallispuistojen joukossa ja se jakautuu kolmeen eri osaan. Luonnonsuojelullisesti alueiden yhdistäminen ja koko alueen laajentaminen Päijänteen suuntaan lisää ekologisia käytäviä ja mahdollistaa paremmat yhteydet myös Tammijärven ja Vaarunvuorten arvokkaille luontokohteille. Laajempi, yhtenäinen puistokokonaisuus palvelee myös retkeilijöitä ja matkailijoita, kun liikkuminen alueiden välillä helpottuu. Aikaa puistossa voidaan eri reiteillä viettää pidempään ja majoituspalvelujen kysyntä kasvaa.

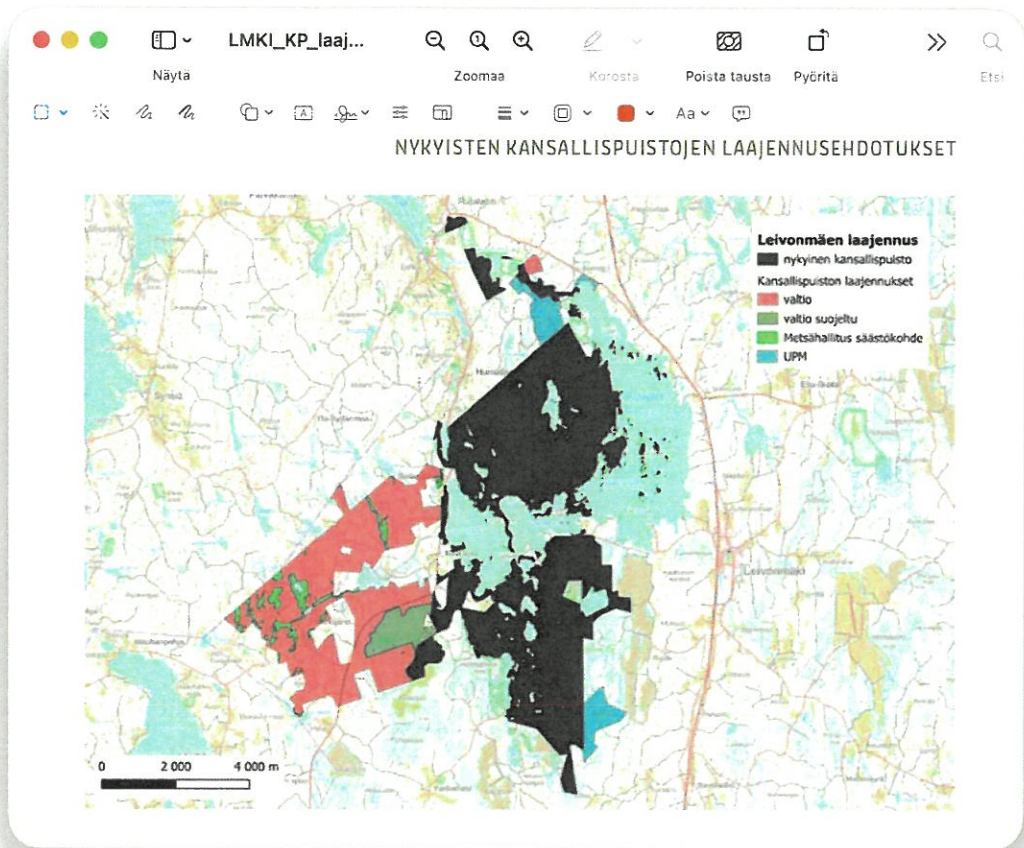
Esitys laajennusalueiksi

Suomen Luonnonsuojeluliiton Luonnonmetsä -työryhmä julkaisi vuonna 2026 Kansallispuisto-verkoston kehittäminen raporttinsa, jossa yhtenä selvitettiin Leivonmäen kansallispuiston laajentamisen mahdollisuuksiin.

Luonnonmetsätyöryhmän raportti löytyy osoitteesta

https://www.sll.fi/wp-content/uploads/2025/12/metsaraportti_iv_s3-130_web.pdf

Alla kartta Luonnonmetsätyöryhmän laajennusehdotuksesta, jossa on mukana myös kaksi UPM:n aluetta.



ALOITTEEN ALLEKIRJOITTAJAT:

Algalainen
Aija Halinen

Joutsa Vihreät

Sini Nummi
Sari Nummek

Joutsen Vihreät

Timo Törnberg
TIMO TÖRNBERG

Rutalahti, Keski-

Arto Tupa
ARTO TUPALA

JOUTSA KESKUSTA

Paimio Mattson

Joutsa Keskusta

Antti Saari

BDP

Sari Kivilä

Joutsen keskusta

Viikka Lehtonen

Joutsen keskusta

Matti K...

- " -

Sade *[Signature]*
IRKS IIIONEN

- " -
[Signature]

~~Handwritten signature~~

Joutsen kesleasta

~~Handwritten signature~~

SDP

~~Handwritten signature~~

SDP

Mani Mäkinen

KOK

~~Handwritten signature~~

KOK

Torsti Hännikäinen

KOK

Kalle Willman

KOK