

# Arviointikertomus vuodelta 2025



Tarkastuslautakunta

Joutsan kunta

19.5.2026

## Sisältö

|   |    |
|---|----|
| Puheenjohtajan katsaus .....  | 2  |
| Tarkastuslautakunnan kokoonpano 2025–2029 .....   | 3  |
| Sidonnaisuusrekisteri ja esteellisyydet .....   | 4  |
| Katsaus Joutsan kunnan tilaan .....   | 4  |
| Vuoden 2025 arvioinnin painopisteet ja keskeiset kehittämishavainnot .....  | 8  |
| Yrityskokemus ja elinkeinotoiminnan edellytykset Joutsassa 2025 .....   | 9  |
| Tarkastuslautakunnan kehitysehdotukset elinkeinotoimintaan liittyen .....   | 11 |
| Talous ja toiminnan tuloksellisuus Joutsassa 2025 .....   | 12 |
| Tarkastuslautakunnan kehitysehdotukset talouteen ja toiminnan tuloksellisuuteen liittyen .....                        | 14 |
| Avoimuus, osallisuus ja luottamus Joutsassa 2025 .....  | 16 |
| Tarkastuslautakunnan kehitysehdotukset avoimuuteen ja osallisuuteen liittyen .....                                    | 18 |
| Tarkastuslautakunnan ydinkysymykset kunnanhallitukselle: .....  | 20 |
| Perustelut tarkastuslautakunnan kysymyksille .....  | 20 |
| Liitteet .....  | 22 |
| Liite 1: Tarkastuslautakunnan jäsenten ilmoittamat esteellisyydet .....   | 22 |
| Liite 2: Keski-Suomen tarkastuslautakuntien yhteisarviointi - lasten ja nuorten mielen hyvinvoinnin edistäminen ..... | 23 |
| Liite 3: Hyvinvoinnin indikaattorit .....   | 40 |

## Puheenjohtajan katsaus

Vuosi 2025 oli Joutsan kunnalle tärkeä siirtymävaihe, ja se tarjosi luontevan hetken tarkastella, missä onnistuimme ja missä meillä on vielä parannettavaa. Se oli viimeinen kokonainen vuosi edellisen kuntastrategian pohjalta tehtyä työtä ja samalla katse alkoi jo kääntyä eteenpäin, kohti huhtikuussa 2026 hyväksyttyä uutta strategiaa, joka ohjaa kunnan toimintaa vuoteen 2030 saakka.

Arviointivuoteen mahtui paljon myönteistä. Joutsan kunnan talous on ollut viime vuosina vahva ja ylijäämäinen. Vuoden 2025 talousarvio oli laadittu realistisesti ja strategialähtöisesti. Toimintakulujen alittuminen tuki ylijäämäisen tuloksen saavuttamista ja pienensi taloudellisia riskejä. Yritysten näkökulmasta Joutsa näyttäytyi pääosin toimivana ja turvallisena sijaintipaikkana. Myös kuntalaisten hyvinvointia tukevia palveluja pystyttiin järjestämään laaja-alaisesti, mikä kertoo siitä, että perusasiat ovat kunnassa kohtuullisen hyvällä tolalla.

Samalla kertomuksessa on haluttu nostaa esiin myös asioita, jotka herättivät huolta ja keskustelua. Hyvinvointialueen palvelujen muutokset herättivät vuoden aikana merkittävästi huolta ja keskustelua, sekä korostivat kuntalaisten tarvetta saada tietoa ja tulla kuulluiksi. Kunnan väestökehitys on pitkään ollut laskeva ja väestö rakenne on voimakkaasti ikääntynyt, mikä on nostanut väestöllisen huoltosuhteen yli sadan ja lisää tulevaisuudessa paineita taloudelle ja palvelurakenteelle. Avoimuuteen, osallisuuteen ja luottamukseen liittyvät kysymykset korostuivat vuoden aikana, ja erityisesti Leivonmäen sahan alueen tulevaisuus nosti esiin tarpeen selkeämmälle ja oikea-aikaisemmalle viestinnälle. Myös keskusta-alueen kehittäminen on ollut näkyvä ja tunteita herättänyt kokonaisuus, jossa muutokseen on ymmärrettävästi liittynyt muutosvastarintaa ja erilaisia näkemyksiä. Näissä kaikissa korostuu vuorovaikutuksen ja kuulluksi tuleamisen merkitys.

Tämän kokonaiskuvan pohjalta tarkastuslautakunta kohdisti arvioinnin kolmeen kokonaisuuteen: elinkeinotoiminnan edellytyksiin, talouteen ja toiminnan tuloksellisuuteen sekä avoimuuteen ja osallisuuteen. Näiden teemojen avulla voidaan tehokkaimmin arvioida Joutsan elinvoimaa ja luottamuksen kehittymistä myös tulevaisuudessa. Arviointiin sisältyy lisäksi kehitysehdotuksia sekä kysymyksiä kunnanhallitukselle. Tämän lisäksi Keski-Suomen tarkastuslautakuntien puheenjohtajat osallistuivat yhteisarviointiin, jonka aiheena oli lasten ja nuorten mielenterveyden edistäminen. Tämä kokonaisuus on sisällytetty arviointikertomukseen sellaisenaan.

Haluan kiittää tarkastuslautakunnan jäseniä hyvästä ja rakentavasta yhteistyöstä sekä aktiivisesta otteesta arviointityöhön. Lautakunnan sihteerin asiantuntemus ja huolellinen

panos arviointityön ja kokousten valmistelussa sekä materiaalien kokoamisessa ovat olleet työn kannalta keskeisiä. Lisäksi tarkastuslautakuntaan kutsutut viranhaltijat ja kunnan työntekijät ovat osaltaan tukeneet arviointityötä hyvässä yhteistyöhengessä.

## Tarkastuslautakunnan kokoonpano 2025–2029

Joutsan kunnanvaltuusto valitsi vuonna 2025 tarkastuslautakuntaan kuusi (6) varsinaista jäsentä sekä heille henkilökohtaiset varajäsenet. Tarkastuslautakunnan varsinaisina jäseninä toimivat puheenjohtaja Saku Kaistinen (varajäsen Ulla Tommola), varapuheenjohtaja Eero Peltoniemi (varajäsen Markku Leskinen), Juha Järvinen (varajäsen Marko Pynnösen todettiin eronneen, tilalle Saku Riihiaho), Sari Järvinen (varajäsen Terhi Toivonen), Marja Kallioinen (varajäsen Risto Hirvonen) sekä Marianne Luukkanen (varajäsen Heidi Aro).



Vasemmalta: Marianne Luukkanen, Risto Hirvonen, Sari Järvinen, Juha Järvinen, Saku Kaistinen ja Eero Peltoniemi

Tarkastuslautakunta kokoontui tässä kokoonpanossa vuonna 2025 yhteensä kolme (3) kertaa. Kevään 2026 aikana tarkastuslautakunta kokoontui valmistelemaan arviointikertomusta seitsemän kertaa. Tämän takia lautakunta kuuli kokouksissaan kunnanjohtajaa, talous- ja hallintojohtajaa, teknistä johtajaa, hyvinvointi- ja sivistystoimenjohtajaa, ympäristötarkastajaa, hyvinvointikoordinaattoria, varhaiskasvatuksen päällikköä ja kunnan tilintarkastajaa. Kaikista tarkastuslautakunnan kokouksista laadittiin pöytäkirjat, ja ne ovat olleet julkisesti luettavissa kunnan virallisilla verkkosivuilla.

### **Sidonnaisuusrekisteri ja esteellisyydet**

Kuntalain mukaan määrättyillä luottamushenkilöillä ja viranhaltijoilla on velvollisuus ilmoittaa julkisesti sidonnaisuuksistaan. Tarkastuslautakunnan tehtävänä on valvoa ilmoitusvelvollisuuden noudattamista ja saattaa ilmoitukset valtuuston tiedoksi. Lautakunta merkitsi tiedoksi luottamushenkilöiden ja viranhaltijoiden antamat sidonnaisuusilmoitukset/-muutokset kokouksissaan 16.9. ja 4.11.2025. Valtuuston käsittelyssä ilmoitukset olivat 3.11 ja 15.12.2025.

Sidonnaisuusrekisterin tietoja on syksyn aikana päivitetty siten, että rekisterin luettavuutta ja kokonaisuuksien hahmottamista on parannettu. Rekisteriin on merkitty selkeästi ne henkilöt, joilta ilmoitus puuttuu, ja rekisterin ulkoasu on järjestetty toimialakohtaisesti, mikä helpottaa kokonaisuuksien tarkastelua.

Tarkastuslautakunta päätti vuoden 2025 viimeisessä kokouksessaan siitä, että sidonnaisuusilmoitukset ja niihin liittyvät muutosilmoitukset käsitellään jatkossa kolme kertaa vuodessa. Kunkin käsittelykerran yhteydessä sidonnaisuusrekisteri päivitetään, ja aikataulullisesti päivitetty sidonnaisuusrekisteri pyritään toimittamaan aina seuraavaan valtuuston kokoukseen tiedoksi. Tarkastuslautakunnan työskentelyssä tunnistettiin ja huomioitiin jäsenten mahdolliset esteellisyydet (liite 1). Jokainen tarkastuslautakunnan jäsen vastasi omalta osaltaan esteellisyytensä arvioinnista ja noudatti esteellisyyttä koskevia säännöksiä lautakunnan työskentelyssä.

### **Katsaus Joutsan kunnan tilaan**

Joutsen on Suomen kunta, joka sijaitsee Keski-Suomen maakunnan kaakkoisosassa valtatie 4:n varrella. Kunta on osa Joutsen seutukuntaa ja rajautuu muun muassa Jyväskylän, Kangasniemen, Luhangan ja Toivakan kuntiin. Sijaintinsa ansiosta Joutsen on liikenteellisesti hyvin saavutettavissa. Kunnan hallinnollinen keskus on Joutsen kirkonkylä.

Kunnan pinta-ala on noin **1 066 km<sup>2</sup>**, josta 25 % on vettä. Joutsassa asui vuoden **2025 lopussa noin 4 080 asukasta**. Väestötiheys on harva, mikä on tyypillistä maaseutumaisille kunnille. Joutsan väkiluku on laskenut vuoden 2020 noin 4 297 asukkaasta vuoden 2024 noin 4 099 asukkaaseen, mikä osoittaa usean vuoden jatkuneen alenevan trendin.

Joutsan väestörakenne on selvästi ikääntynyt.

| Vuosi | Väkiluku (hlö) | Alle 15-vuotiaat (%) | Työikäiset 15–64 v (%) | 65 vuotta täyttäneet (%) | Väestöllinen huoltosuhde* |
|-------|----------------|----------------------|------------------------|--------------------------|---------------------------|
| 2022  | n. 4 150       | n. 11                | n. 52                  | n. 37                    | korkea                    |
| 2023  | n. 4 120       | n. 11                | n. 51                  | n. 38                    | korkea                    |
| 2024  | n. 4 100       | n. 10                | n. 50                  | n. 39                    | yli 100                   |
| 2025  | n. 4 080       | n. 10                | n. 50                  | n. 39                    | yli 100                   |

\* Väestöllinen huoltosuhde = alle 15-vuotiaiden ja 65 vuotta täyttäneiden määrä suhteessa 15–64-vuotiaisiin.

Lähde: Tilastokeskus: väestörakenne ja väestöllinen huoltosuhde (ennakkotiedot ja aikasarjat), DataSuomi.fi (kuntakohtaiset avainluvut) sekä Tilastokeskuksen tietoihin perustuvat kuntaprofiiliaineistot (2022–2025).

Taulukko osoittaa, että Joutsan kunnan väkiluku on laskenut tarkastelujaksolla ja väestörakenne on painottunut yhä voimakkaammin ikääntyneisiin. Ikääntyneiden osuuden kasvu ja työikäisen väestön suhteellinen väheneminen näkyvät väestöllisen huoltosuhteen nousuna, joka on ylittänyt sadan. Kehitys lisää pitkällä aikavälillä paineita kunnan taloudelle ja palvelurakenteelle sekä korostaa ennakoivan talous- ja palvelusuunnittelun merkitystä.

### Sivistys- ja vapaa-ajan palvelut

Joutsassa tuotetaan kunnan vastuulle kuuluvia sivistys-, varhaiskasvatus-, koulutus-, kulttuuri-, liikunta- ja vapaa-ajan palveluja. Kunta järjestää perusopetuksen Joutsan yhtenäiskoulussa (luokat 1–9) sekä Kurkiauran koulussa (luokat 1–6). Perusopetukseen sisältyvät opetuksen lisäksi maksuton kouluruokailu, oppilashuollon palvelut sekä tarvittaessa koulukuljetukset. Joutsassa toimii myös lukio, jonka painopisteitä ovat muun muassa liikunta ja kansainvälisyys. Joutsan kunta järjestää nuorisotilatoimintaa (nuorisokahvila ja bänditila) sekä etsivää nuorisotyötä, joka tukee koulutuksen tai työelämän ulkopuolella olevia nuoria. Nuorisopalvelut painottavat matalan kynnyksen kohtaamista, osallisuuden vahvistamista ja varhaista tukea.

Keski-Suomen tarkastuslautakunnat jatkoivat edellisellä valtuustokaudella aloitettua yhteisarviointia. Vuoden 2025 arviointi kohdistui lasten ja nuorten mielen hyvinvoinnin

edistämiseen, mikä on hyvinvointialueen, maakunnan liiton ja kuntien yhteinen strateginen tavoite. (Liite 2) Joutsan kunnassa lasten ja nuorten mielenterveyden ennaltaehkäisyyn ja varhaiseen tukeen liittyvien strategisten tavoitteiden jalkautuminen ei vielä näy selkeästi käytännön toiminnassa tai palvelurakenteessa. Mielen hyvinvoinnin edistämistä koskevien tavoitteiden toimeenpanoa olisi tarpeen vahvistaa, jotta ne konkretisoituvat systemaattisina toimintamalleina ja näkyvät nykyistä selvemmin lasten, nuorten ja perheiden arjessa. (Liite 3)

Kirjasto-, kulttuuri- sekä vapaa-ajan palvelut ovat keskeinen osa kuntalaisten arkea, ja kunta tukee aktiivisesti yhdistys- ja kylätoimintaa. Kunnassa on myös tarjolla Hyvinvointitupa kuntalaisten yhteiseksi kokoontumispaikaksi, ja kolmannen sektorin toimijoilla on mahdollista kokoontua siellä ilmaiseksi.

### **Liikuntapalvelut**

Kunta tarjoaa monipuolisia liikuntapalveluja kuntalaisten hyvinvoinnin tukemiseksi. Leivonmäen taajamassa sijaitsee uimahalli, jossa järjestetään muun muassa vesijumppia. Kunta on järjestänyt asukkailleen liikuntaneuvojan palveluja sekä tarjoaa maksuttoman kuntosalin kaikkien kuntalaisten käyttöön.



### Ikäihmisiin kohdistuvat palvelut ja tukitoimet

Kunta on tukenut ikääntyneiden kuntalaisten hyvinvointia ja digitaalisten palvelujen ("Digi-apu") käyttöä myöntämällä 70 vuotta täyttäneille kuntalaisille vuosittain palvelusetelin ICT-palveluiden käytön tukemiseen (3 × 50 euroa). Tämä huomioitiin myös valtakunnan mediassa. Keski-Suomen hyvinvointialueen otettua käyttöön asiakasmaksun seniorikuntosalin käytöstä, mahdollistettiin Joutsan kunnassa maksuton seniorikuntosalitoiminta siten, että lukukausimaksut on katettu testamenttivaroista. Lisäksi kunta, **ainoana Keski-Suomen kunnista**, on tukenut hyvinvointialueen tehtävää järjestämällä omaishoitajille kuusi (6) hyvinvointipalvelua vuodessa. Kunnassa ei kuitenkaan ole tarjolla seniorineuvolan palveluja, kuten useimmissa Keski-Suomen kunnissa.

Sosiaali- ja terveyspalvelut siirtyivät Keski-Suomen hyvinvointialueen vastuulle vuoden 2023 alusta alkaen. Tällä muutoksella on ollut vaikutusta kunnan tehtäväkenttään ja talouteen. Tämän takia kunnan painopiste on siirtynyt entistä enemmän elinvoiman, hyvinvoinnin edistämisen ja sivistyspalvelujen suuntaan.

### Ylijäämäinen tilinpäätös ja talousarvion toteutuminen

Joutsan kunnan taloutta on viime vuosina kuvannut ylijäämäinen tilinpäätös, vaikka toimintaympäristö on ollut haastava. Vuoden 2024 tilinpäätös oli selvästi positiivinen ja osoitti noin **1,45 miljoonan euron ylijäämää**. **Ylijäämä säilyi myös vuonna 2025** (11 207 €). Lainoja lyhennettiin 2 miljoonaa € ja tilinpäätökseen kirjattiin **ylimääräisiä** poistoja ja arvonalentumisia 1,7 milj. €.



Tilinpäätöksestä on todettavissa, että vuonna 2025 talousarvio ylittyi erityisesti palvelujen ostoissa, vuokratuloissa, rahoituskuluissa sekä osin opetus- ja varhaiskasvatuksen toimintakuluissa. Ylityksiä selittivät korkotason vaikutukset, lakisääteisten palvelujen lisääntyminen, toiminnan volyymin muutokset sekä palvelujen ostojen kasvu. Kokonaisuutena toimintakulut kuitenkin alittivat talousarvion.

## **Vuoden 2025 arvioinnin painopisteet ja keskeiset kehittämishavainnot**

Vuoden 2025 arviointikertomuksessa tarkastuslautakunta painotti tarkastelussaan kolmea kokonaisuutta, jotka ovat keskeisiä Joutsan kunnan elinvoiman, toiminnan vaikuttavuuden ja luottamuksen kannalta. Arviointi kohdistui **1. yrityskokemukseen ja elinkeinotoiminnan edellytyksiin, 2. taloutteen ja toiminnan tuloksellisuuteen sekä 3. avoimuuteen, osallisuuteen ja luottamukseen.**

Tarkastelun taustana hyödynnettiin näyttöön perustuvia tietoja, kuten talousarviota, strategisia linjauksia sekä kysely- ja tutkimusaineistoja, mikä mahdollisti arvioinnin kytkemisen tiedolla johtamiseen ja päätöksenteon vaikuttavuuden tarkasteluun. Tarkastuslautakunta päätyi antamaan kehittämissuhteita näiden kokonaisuuksien kehittämiseksi. Lisäksi tarkastuslautakunta antaa kunnanhallitukselle kysymyksiä toiminnallisuuden kehittämiseksi.

## Yrityskokemus ja elinkeinotoiminnan edellytykset Joutsassa 2025

Taloustutkimus Oy:n toteuttaman **Kuntien yrityskokemus 2025-tutkimuksen** perusteella Joutsa näyttäytyi yritysten näkökulmasta pääosin hyvänä sijaintipaikkakuntana. Tutkimus toteutettiin puhelinhaastatteluina 24.9.–13.10.2025, ja siihen osallistui 50 Joutsan kunnan alueella toimivaa yrittäjää. Saatuja tuloksia verrattiin Taloustutkimuksen valtakunnalliseen tietopankkiaineistoon

Yritysten antama kokonaisarvio Joutsasta sijaintipaikkana oli myönteinen. Vastaajista 34 prosenttia antoi kunnalle kiitettävän kokonaisarvosanan ja 48 prosenttia arvioi sijainnin hyväksi. Kriittisesti kunnan sijaintia arvioi 18 prosenttia vastaajista. Kokonaisuutena tulos oli hieman parempi kuin Taloustutkimuksen valtakunnallisen vertailuaineiston keskiarvo. Joutsan suositteluhalukkuutta kuvaava NPS-luku oli 2, mikä oli vertailuaineiston keskiarvoa parempi.

**Yritysten näkökulmasta Joutsan keskeisiksi vahvuuksiksi** tunnistettiin turvallinen toimintaympäristö, luottamus kunnan tulevaisuuteen sekä asioinnin sujuvuus kunnan kanssa. Myös kunnan vetovoimaisuus yritystoiminnan sijaintipaikkana sai pääosin myönteisiä arvioita. Teknisen ja ympäristötoimen palvelut koettiin toimiviksi, ja erityisesti rakennusvalvonnan sekä lupa- ja kaavoituspalvelujen toimivuus korostui. Rakennusvalvonnan palveluihin ilmoitti olevansa erittäin tyytyväinen noin viidennes vastaajista, ja melko tyytyväisiä oli yhteensä hieman yli puolet vastanneista.

Kehittämistarpeita tunnistettiin erityisesti kunnan kyvyssä reagoida nopeasti muuttuviin yritystarpeisiin sekä paikallisten yritysten huomioimisessa kunnan hankinnoissa. **Osa yrityksistä koki lisäksi, ettei yrittäjien ja yritysten tarpeita huomioitu riittävästi kunnan päätöksenteossa.** Kunnan vetovoimaisuutta koskevien arvioiden todettiin heikentyneen jonkin verran verrattuna aiempiin mittauksiin, mikä oli linjassa valtakunnallisen kehityksen ja yleisen taloudellisen epävarmuuden kanssa. Poismuuttoa harkitsevien yritysten osuus oli Joutsassa hieman suurempi kuin Suomessa keskimäärin.

Tutkimuksen perusteella kunnan elinkeino- ja yrityspalvelujen käyttöasteessa on nähtävissä kehittämismahdollisuuksia. Palveluja oli käyttänyt 16 prosenttia vastaajista, ja 40 prosenttia ei vielä tuntenut palveluja. Palveluja hyödyntäneet yritykset arvioivat kuitenkin palvelujen laadun olevan kokonaisuutena samalla tasolla kuin kunnissa keskimäärin. Tulosten perusteella **keskeiseksi haasteeksi tunnistettiin palvelujen heikko tunnettavuus ja saavutettavuus yritysten näkökulmasta**, ei niinkään palvelujen sisältö tai laatu.

**Työllistämistä tukevat palvelut** näyttäytyivät yrityksille osana kunnan elinkeino- ja yrityspalvelujen kokonaisuutta. Työllisyysalueen työnantajapalvelut sekä osaamista kehittävät palvelut arvioitiin erillisinä palveluina, mutta niiden saamat arvosanat jäivät keskitasolle eivätkä muodostaneet kunnan yritystoiminnan vahvuusaluetta. Tutkimuksen mukaan noin kolmanneksella Joutsassa toimivista yrityksistä oli rekrytointitarpeita seuraavan vuoden aikana. Samanaikaisesti työllistämistä tukevien palvelujen tunnettavuus todettiin heikoksi, eikä palvelujen koettu kytkeytyvän riittävän selkeästi yritysten todellisiin rekrytointi- ja osaamistarpeisiin. Tutkimuksessa ilmeni, että yritysten suhtautuminen kehittämissyhteistyöhön jakautui. Lähes puolet vastaajista arvioi osallistumishalukkuutensa vähäiseksi, kun taas osa yrityksistä näki yhteistyön mahdollisena. Tulosten perusteella yritysten valmiudet ja tarpeet kehittämistoimintaan olivat erilaisia.



## **Tarkastuslautakunnan kehitysehdotukset elinkeinotoimintaan liittyen**

### **Tarkastuslautakunta esittää, että kunta kehittää yritys- ja työllisyyspalveluja seuraavin toimenpitein:**

- Kunnan tulee parantaa yritys- ja työllisyyspalvelujen tunnettavuutta ja saavutettavuutta selkeyttämällä palvelukokonaisuutta yritysten näkökulmasta ja kokoamalla palvelut helposti löydettäväksi kokonaisuudeksi.
- Palvelujen käyttöastetta tulee lisätä kehittämällä viestintää ja markkinointia siten, että yritykset tunnistavat selkeästi, mitä palveluja on tarjolla, kenelle ne on tarkoitettu ja millaista konkreettista hyötyä niistä on yritysten kasvuun, rekrytointiin ja osaamistarpeisiin vastaamiseen.
- Rekrytointiin ja osaamisen kehittämiseen liittyvien palvelujen sisällöt tulee kuvata yrityslähtöisesti ja kytkeä ne aiempaa tiiviimmin yritysten todellisiin ja ajankohtaisiin tarpeisiin.

### **Tarkastuslautakunta esittää lisäksi, että kunta vahvistaa palvelujen vaikuttavuutta seuraavasti:**

- Kunnan ja työllisyysalueen välistä yhteistyötä tulee tiivistää siten, että palvelujen suunnittelu ja toteutus perustuvat yhteiseen tilannekuvaan yritysten tarpeista.
- Yritysten kanssa käytävää vuoropuhelua tulee lisätä esimerkiksi säännöllisten tapaamisten, kyselyiden ja yritys kohtaisten kontaktien avulla, jotta muuttuviin tarpeisiin voidaan reagoida nopeasti ja joustavasti.
- Palvelujen kohdentumista ja vaikuttavuutta tulee seurata systemaattisesti ja hyödyntää seurantatietoa palvelujen jatkokehittämisessä.

### **Lisäksi tarkastuslautakunta esittää, että kunta kehittää yritys yhteistyön toimintamalleja seuraavin keinoin:**

- Kunnan tulee arvioida nykyisiä yritys yhteistyön ja kehittämistyön toimintamalleja sekä niihin liittyvää viestintää erityisesti yritysten vähäisen osallistumisaktiivisuuden näkökulmasta.
- Yhteistyön sisältöjä ja toteutustapoja tulee kehittää siten, että ne vastaavat paremmin yritysten erilaisia tarpeita ja aikatauluja.
- Kunnan tulee tehdä kehittämistyöhön osallistumisen hyödyt yrityksille aiempaa näkyvämmiksi ja konkreettisemmiksi esimerkiksi osoittamalla, miten yritysten näkemykset vaikuttavat palvelujen sisältöihin ja päätöksentekoon.

## Talous ja toiminnan tuloksellisuus Joutsassa 2025

Joutsan kunnanvaltuuston hyväksymä talousarvio ja taloussuunnitelma vuosille 2025–2027 laadittiin kuntastrategian pohjalta siten, että kunnan talous oli tasapainossa ja edellytykset lakisääteisten tehtävien hoitamiseen turvattiin. Talousarvion yleisenä tavoitteena oli ylijäämäinen tulos talousarviovuonna ja tasapainoinen talous suunnittelukaudella. Talouden liikkumavaran todettiin olevan kapea, mikä edellytti toimialoilta kustannustietoisuutta, toiminnan tehostamista ja menokurin noudattamista.

Johdettiin suoraan kuntastrategiasta ja asetettiin mitattavassa ja seurattavassa muodossa. Samalla painotettiin riskienhallintaa, konserniohjausta sekä sisäisen valvonnan merkitystä osana kunnan talouden ja toiminnan ohjausta.

Vuonna 2025 kunnan tuloveroprosentti oli 9,00 (valtakunnallisesti yli keskitason) ja kiinteistöveroprosentit pidettiin ennallaan. Verotulojen kehitykseen liittyi epävarmuutta, ja talousarvion valmisteluvaiheessa ennakoitiin verotulojen pienenevän verrattuna edelliseen vuoteen. Talousarviossa varauduttiin myös tavaroiden ja palvelujen kustannusten nousuun sekä palkkamenojen kasvuun, minkä vuoksi menojen hallintaa pidettiin keskeisenä talouden tasapainon edellytyksenä.



Talousarvio laadittiin siten, että tilikauden tuloksen arvioitiin olevan ylijäämäinen, ja aiempien vuosien kertyneen ylijäämän nähtiin vahvistavan kunnan taloudellista asemaa.

Samalla todettiin, että talouden sopeuttamistarpeet eivät olleet poistuneet, vaan talouden kestävyyttä tuli tarkastella jatkuvasti muuttuvassa toimintaympäristössä.

Talousarviossa ja toimintasuunnitelmassa painotettiin sivistyspalveluja, hyvinvoinnin edistämistä sekä kunnan elinvoimaa tukevia toimintoja. Sosiaali- ja terveystalouden palvelujen siirryttyä hyvinvointialueen vastuulle kunnan rooli painottui entistä enemmän ennaltaehkäisevään hyvinvointityöhön, koulutukseen, kulttuuri- ja vapaa-aikapalveluihin sekä elinvoiman edistämiseen. Toiminnallisten tavoitteiden asettamisessa korostettiin palvelujen vaikuttavuutta, kustannustehokkuutta ja kuntalaisten arjen sujuvuutta. Teknisen ja ympäristötoimen osalta talousarviossa painotettiin yhdyskuntarakenteen hallintaa, rakennusvalvonnan ja lupapalvelujen toimivuutta sekä kiinteistökannan hallintaa. Investointien osalta lähtökohtana oli maltillinen ja talouden kantokykyyn suhteutettu investointitaso.

Tarkastuslautakunnan arvion perusteella Joutsan kunnan talousarvio vuodelle 2025 oli laadittu realistisista lähtökohdista ja noudatti valtuuston hyväksymiä strategisia linjauksia. Talouden tasapainon turvaaminen ja ylijäämäisen tuloksen tavoittelu ohjasivat toimintaa koko kuntaorganisaatiossa. Toiminnallisten tavoitteiden ja taloudellisten resurssien välinen yhteys oli talousarviossa pääosin selkeä, mutta tuloksellisuuden arvioinnin kannalta edellytettiin tavoitteiden systemaattista seuranta ja raportointia.

Tarkasteltaessa tilinpäätöstä 2025 suhteessa talousarvioon 2025 havaittiin yksittäisiä ylityksiä erityisesti palvelujen ostoissa, yleishallinnon toimintakuluissa, varhaiskasvatuksen kustannuksissa sekä rahoituskuluissa. Euromääräisesti merkittävin ylitys kohdistui palvelujen ostoihin, mikä viittaa ostopalvelujen käytön lisääntymiseen ja toiminnan volyyymiin liittyviin muutoksiin. Palvelujen ostojen kasvu sisältää riskin kustannusten hallinnan heikkenemisestä, mikäli ostopalvelujen tarvetta ja kokonaisuutta ei kyetä ennakoimaan ja seuraamaan riittävän systemaattisesti.

Yleishallinnon toimintakulujen ylitykset kohdistuivat erityisesti palvelujen ostoihin ja muihin toimintakuluihin. Tämä osoittaa, että yleishallinnon laajaan ja osin hajautuneeseen kulurakenteeseen liittyy budjetointiin ja seurannan tarkkuuteen liittyviä riskejä. Mikäli vastaavat rakenteelliset poikkeamat jatkuvat, ne voivat heikentää talousarvion ohjausvaikutusta tulevina vuosina. Varhaiskasvatuksen osalta toimintakulujen ylitykset olivat suhteellisesti maltillisia, mutta liittyivät lakisääteisiin palveluihin, joiden kysyntä ja kustannustaso voivat vaihdella vuosittain. Lakisääteisyys rajoittaa kunnan mahdollisuuksia sopeuttaa kustannuksia lyhyellä aikavälillä, mikä lisää riskiä talousarvion ylityksille erityisesti silloin, kun palvelutarpeet kasvavat ennakoitua enemmän.

Rahoituskulujen ylitys johtui pääosin korkokuluista. Vaikka ylitys oli euromääräisesti vähäinen, se osoittaa kunnan talouden herkkyyden korkotason muutoksille ja korostaa epävarmuustekijöitä pitkän aikavälin rahoitussuunnittelussa.

Tarkastuslautakunnan kokonaisarviona voidaan todeta, että vuoden 2025 talousarvion ylitykset olivat pääosin perusteltavissa toiminnallisilla ja toimintaympäristön muutoksilla. Samalla ne kuitenkin tunnistavat riskikohtia erityisesti palvelujen ostojen, yleishallinnon kulurakenteen sekä lakisääteisten palvelujen kustannuskehityksen osalta. Myönteisenä kokonaisuutena voidaan todeta, että toimintakulut alittuivat kokonaisuudessaan talousarvioon nähden, mikä osaltaan pienensi ylityksiin liittyvää taloudellista kokonaisriskiä.

## **Tarkastuslautakunnan kehitysehdotukset talouteen ja toiminnan tuloksellisuuteen liittyen**

### **Tarkastuslautakunta esittää, että kunta ryhtyy seuraaviin toimenpiteisiin talousarvion strategialähtöisyyden vahvistamiseksi:**

- Talousarvion valmistelussa tulee kytkeä toiminnalliset tavoitteet ja taloudelliset resurssit nykyistä selkeämmin toisiinsa siten, että jokaiselle keskeiselle tavoitteelle osoitetaan sitä tukevat resurssit.
- Lakisääteisten palvelujen, erityisesti varhaiskasvatuksen osalta, tulee jatkaa kustannuskehityksen aktiivista seuranta ja palvelutarpeiden ennakoimista. Talousarviovalmistelussa on perusteltua huomioida aiempien vuosien toteumat ja toimintaympäristön muutokset nykyistä tarkemmin.
- Tavoitteiden toteutumista tulee seurata ja raportoida säännöllisesti osana talousraportointia siten, että päätöksentekijöillä on ajantasainen ja vertailukelpoinen tieto tavoitteiden etenemisestä.
- Kunnan tulee ottaa käyttöön tai tarkentaa tuloksellisuuden mittareita niin, että ne tukevat aidosti päätöksentekoa ja toiminnan ohjausta sekä mahdollistavat tavoitteiden systemaattisen arvioinnin.

### **Tarkastuslautakunta esittää, että kunta vastaa talouden kapeaan liikkumavaraan vahvistamalla ennakoivaa talousohjausta ja riskienhallintaa seuraavin keinoin:**

- Talousarvion valmisteluun ja täytäntöönpanoon tulee sisällyttää säännöllinen taloudellisten riskien ja epävarmuustekijöiden arviointi, erityisesti verotulojen kehityksen ja kustannustason nousun osalta.

- Talouden ja toiminnan suunnittelua tulee tiivistää siten, että päätösten taloudelliset ja toiminnalliset vaikutukset arvioidaan ennakoita ja tuodaan näkyvästi esiin päätöksenteon tueksi.
- Ennakoivaa talousseurantaa tulee vahvistaa, jotta mahdollisiin poikkeamiin voidaan reagoida ajoissa.
- Tarkastuslautakunta pitää tarpeellisena, että palvelujen ostojen kokonaisuutta tarkastellaan jatkossa entistä systemaattisemmin osana talousarvion valmistelua ja talouden seuranta. Ostopalvelujen käyttöä koskevien kustannusten ennakoita ja raportointia tulee kehittää siten, että mahdolliset ylityspaineet tunnistetaan riittävän ajoissa.
- Yleishallinnon osalta huomiota tulee kiinnittää talousarvion laadinnan tarkkuuteen sekä kulujen kohdentamisen ja seurannan läpinäkyvyyteen. Erityisesti palvelujen ostojen ja muiden toimintakulujen budjetointiperusteiden selkeyttäminen tukisi talousarvion ohjausvaikutuksen vahvistumista.
- Rahoituskulujen osalta lautakunta katsoo, että korkoriskien hallintaan ja rahoituksen ennakoita liittyvää seuranta on syytä jatkaa ja tarvittaessa vahvistaa osana kunnan pitkäjänteistä taloussuunnittelua.

**Lisäksi tarkastuslautakunta esittää, että kunta kehittää investointi- ja omaisuudenhallintaa seuraavasti:**

- Kunnan tulee jatkaa maltillista investointilinjaa ja arvioida investointipäätösten vaikutuksia kunnan pitkän aikavälin taloudelliseen kestävyys osana päätöksentekoa.
- Kiinteistökannan hallintaa tulee kehittää kokonaisuutena siten, että käytössä olevat tilat tukevat palvelutarpeita kustannustehokkaasti.
- Sivistys-, hyvinvointi- ja elinvoimapalveluissa tulee varmistaa, että toiminnan painotukset johdetaan kuntastrategiasta ja että käytettävissä olevilla resursseilla saavutetaan vaikuttavia ja mitattavia tuloksia.

## Avoimuus, osallisuus ja luottamus Joutsassa 2025

Tehtyjen kyselyiden (Työhyvinvointi 2025, Hyvinvointikysely 2025 ja Bränditutkimus 2024) perusteella todettiin, että kuntalaiset ja henkilöstö toivoivat avoimempaa toimintaa, matalampaa kynnystä osallistua sekä konkreettisempia tapoja vaikuttaa heitä koskeviin asioihin. Kokemus kuulluksi tulemisen puutteesta osoittautui laajaksi. Sekä henkilöstö että kuntalaiset kokivat, ettei heidän näkemyksiään ollut huomioitu riittävästi päätöksenteossa tai asioiden valmistelussa. Lisäksi vastauksissa nousi esiin, että vaikuttamiskanavat koettiin epäselviksi eikä osallistumisen mahdollisuuksia tunnettu riittävästi. Aineistossa ilmeni myös toistuvasti epäluottamusta luottamushenkilöitä kohtaan.

Aineistosta tehdyn analyysin perusteella todettiin, että avoimuuden puutteet heijastuivat suoraan luottamukseen ja koettuun osallisuuteen. Johtoryhmän ja esihenkilöiden näkyvyyttä pidettiin riittämättömänä, ja kuntastrategian sisältö sekä tavoitteet tunnettiin heikosti ja koettiin osin epäselviksi. Lisäksi julkisen keskustelun mediassa koettiin ajoittain lisäävän vastakkainasettelua, mikä osaltaan heikensi luottamusta. Kuntalaisten ja henkilöstön näkökulmasta tiedottamisen todettiin olevan riittämätöntä erityisesti muutoksista, niiden perusteista ja vaikutuksista. Dokumentit eivät sisällä yhdenvertaisuusarviointia. Tämä on puute, sillä kuntalain mukaan palvelujen tulee olla yhdenvertaisesti saatavilla.



Joutsa oli säännöllisesti esillä alueellisessa ja maakunnallisessa mediassa, jossa seurattiin tiiviisti kunnan päätöksentekoa, taloutta, yhdistystoimintaa ja paikallisia tapahtumia.

Lehdissä käsiteltiin muun muassa kuntataloutta, koulu- ja kiinteistöratkaisuja, kulttuuritoimintaa sekä asukkaiden osallistumismahdollisuuksia

Vuoden 2025 aikana mediassa (Joutsan Seutu, Itä-Häme ja Keski-suomalainen) nousi esiin useita konkreettisia aiheita, jotka herättivät kuntalaisissa huolta ja kiinnostusta.

**Höystösensuon tuulivoimahankkeen** osalta koettiin, **ettei kunta** ollut järjestänyt hankkeesta kuntalaistilaisuutta, aiemmista odotuksista huolimatta. Tämä vahvisti kokemusta avoimuuden ja osallistumisen puutteesta.

**Leivonmäen sahan alueen tulevaisuus** herätti merkittävää huolta, ja kuntalaiset odottivat selkeämpää tietoa ja avointa keskustelua alueen suunnitelmista. Tarpaperin konkurssi nousi Joutsan Seudun mukaan poikkeuksellisen laajasti huomiota herättäneeksi uutiseksi, ja siihen liitettiin huoli mahdollisista kunnalle kohdistuvista kustannuksista ja lisääntyvistä säästöpainesta.

Tarkastuslautakunta kiinnitti huomiota teknisen lautakunnan kokouksessa 30.1.2025 § 6 käsitellyn asiaan *“Valvontaviranomaisen aloite Tarpaper Recycling Finland Oy:n ympäristöluvan vakuutta koskevan lupamääräyksen muuttamiseksi”*. Pöytäkirjan mukaan lautakunta ei hyväksynyt ympäristötarkastajan esitystä. Äänestyksen jälkeen päätökseksi muodostui 4–3 lautakunnan jäsenen tekemä ehdotus. Pöytäkirjaan on kirjattu neljä eriävää mielipidettä. Eriävät mielipiteet esittivät ympäristötarkastaja, tekninen johtaja sekä kaksi lautakunnan jäsentä. Tarkastuslautakunta toteaa, että hyvän päätöksenteon lähtökohtana on yhteistyöhakuinen päätöksentekoilmapiiri. Päätöksenteon tulee perustua viranhaltijoiden virkavastuulla tehtyyn huolelliseen valmisteluun sekä luottamushenkilöiden selkeästi määritellyn rooliin osana päätöksentekoa.

**Keskustan liikekeskusalueen ja puistoalueen kehittämisen** yhteydessä koettiin, ettei kuntalaisten ja alueen pienyrittäjien kuuleminen ollut kaikilta osin siirtynyt riittävän selkeästi käytännön suunnitteluratkaisuihin. Vaikka kuulemismenettelyjä toteutettiin, palautteen vaikutus lopullisiin suunnitelmiin ei näyttäytynyt riittävän näkyvänä. Erityisesti nähtiin, ettei pienyrittäjyyden edellytyksiä ollut huomioitu suunnitelmissa riittäväällä tavalla. Tämä liittyi muun muassa keskustan saavutettavuuteen, asiakasvirtoihin, pysäköintijärjestelyihin sekä suunnitteluratkaisujen vaikutuksiin paikalliseen elinkeinotoimintaan. Pienyrittäjien näkökulmasta esiin nousi tarve sille, että suunnittelussa arvioidaan systemaattisesti aluekehityksen vaikutuksia paikalliseen yritystoimintaan ja että esiin tuodut näkemykset heijastuvat konkreettisesti suunnittelun lopputulokseen.

**Hyvinvointialueen palvelujen supistukset** nousivat eniten huolta ja tunteita herättäneeksi temaksi. Keski-Suomen hyvinvointialueen järjestämä tiedotus- ja

keskustelutilaisuus keräsi poikkeuksellisen paljon osallistujia, mikä osoitti kuntalaisten vahvaa tarvetta saada tietoa ja tulla kuulluiksi heitä koskevissa palvelumuutoksissa.

Kokonaisuutena tutkimuksista tehdyt analyysit osoittivat, etteivät avoimuuden ja osallisuuden rakenteet vastanneet kuntalaisten odotuksia. Samanaikaisesti todettiin kuitenkin, että kunnan valtuuston hyväksymät keskeiset asiakirjat (hallintosääntö, kuntastrategia ja konserniohje) sisälsivät selkeät linjaukset avoimuuden ja osallistavuuden edistämisestä valmistelussa ja päätöksenteossa. Aineiston perusteella kuntalaiset näyttäytyivät lähtökohtaisesti valmiina osallistumaan, mikäli osallistumiseen tarjottiin selkeät, saavutettavat ja aidosti vaikuttavat kanavat.

Tarkastuslautakunta tuo tiedoksi tilintarkastajan havainnon, että asiakirjojen säilyttämisessä ja arkistointiin toimittamisessa on paikoin ollut vaihtelua. Tarkastuslautakunta toteaa, että asiakirjojen asianmukainen säilyttäminen ja arkistointi tukevat hyvää hallintoa sekä toiminnan läpinäkyvyyttä ja jäljitettävyyttä. Lautakunta pitää tärkeänä, että asiakirjojen arkistointiin liittyviin toimintatapoihin kiinnitetään jatkossa huomiota voimassa olevien ohjeiden mukaisesti.

## **Tarkastuslautakunnan kehitysehdotukset avoimuuteen ja osallisuuteen liittyen**

**Tarkastuslautakunta esittää, että kunta kehittää avoimuutta ja osallisuutta koskevia toimintatapoja seuraavin toimenpitein:**

- Kunnan tulee määritellä ja viestiä selkeästi kuntalaisille ja henkilöstölle käytössä olevat vaikuttamiskanavat (esim. kuulemiset, työpajat, palautekanavat) sekä kertoa, missä valmistelun vaiheissa osallistuminen on mahdollista.
- Osallistumismahdollisuuksien saavutettavuutta tulee parantaa huolehtimalla selkeästä kielestä, useista osallistumistavoista (lähi- ja etämuodot) sekä riittävästä ja oikea-aikaisesta tiedottamisesta. Näin luodaan edellytykset osallistumiselle, mutta vastuu osallistumiseen tarttumisesta jää kuntalaiselle.
- Kunnan tulee tuoda näkyvästi esiin, miten kuntalaisten ja henkilöstön näkemyksiä on hyödynnetty päätöksenteossa ja millaisia vaikutuksia osallistumisella on ollut lopputuloksiin.

**Tarkastuslautakunta esittää, että kunta kehittää viestintää erityisesti muutostilanteissa seuraavasti:**

- Muutostilanteista tulee viestiä ennakoivasti ja suunnitelmallisesti siten, että kuntalaisille ja henkilöstölle kerrotaan muutosten perusteet, tavoitteet, aikataulut ja vaikutukset.
- Viestinnässä tulee hyödyntää useita kanavia ja varmistaa, että tieto tavoittaa eri kohderyhmät ajoissa.
- Johdon, johtoryhmän ja esihenkilöiden tulee lisätä omaa näkyvyyttään ja vuorovaikutusta kuntalaisten ja henkilöstön kanssa esimerkiksi keskustelutilaisuuksien, kyselyiden ja avoimien tapaamisten kautta luottamuksen vahvistamiseksi ja vastakkainasettelun vähentämiseksi.

**Lisäksi tarkastuslautakunta esittää, että kunta kehittää kuntalaisten kuulemisen ja vuorovaikutuksen käytäntöjä erityisesti merkittävässä hankkeissa ja palvelumuutoksissa:**

- Merkittävien hankkeiden ja palveluja koskevien muutosten yhteydessä tulee järjestää avoimia ja vuorovaikutteisia kuulemistilaisuuksia jo valmisteluvaiheessa.
- Kunnan tulee arvioida nykyisiä kuulemiskäytäntöjä ja tarvittaessa uudistaa niitä siten, että ne mahdollistavat aidon keskustelun ja palautteen antamisen.
- Kunnan on varmistettava, että valtuuston hyväksymissä asiakirjoissa linjattu avoimuus ja osallistavuus toteutuvat johdonmukaisesti myös käytännön toiminnassa.
- Tarkastuslautakunta katsoo, että kuntalaisaloitteiden käsittelyn näkyvyyttä ja tunnettavuutta tulee lisätä. Tämän tueksi kunnan verkkosivuille tulisi perustaa erillinen ja helposti saavutettava osio aloitteille. Osiossa tulisi olla nähtävissä kaikki kunnassa tehdyt aloitteet, mukaan lukien valtuustoaloitteet. Kunkin aloitteen yhteydessä tulisi ajantasaisesti kuvata aloitteen käsittelyn eteneminen kunnan organisaatiossa aina päätöksentekoon saakka. Tämä edistäisi avoimuutta, lisäisi kuntalaisten, kuten esimerkiksi vapaa-ajan asukkaiden, tietoisuutta aloitteiden käsittelystä ja vahvistaisi luottamusta päätöksentekoprosessiin.

**Lisäksi tarkastuslautakunta esittää, että kunta vahvistaa yhdenvertaisuuden huomioimista päätöksenteossa seuraavasti:**

- Yhdenvertaisuusvaikutusten arviointi (YVA) tulee ottaa osaksi talousarvion valmistelua ja päätöksentekoa.
- Palvelujen käyttöä eri väestöryhmissä tulee seurata systemaattisesti, ja saatua tietoa tulee hyödyntää palvelujen kehittämisessä ja resurssien kohdentamisessa.
- Yhdenvertaisuutta koskeva tieto tulee raportoida osana talousarvion seuranta ja arviointia päätöksenteon tueksi.

## **Tarkastuslautakunnan ydinkysymykset kunnanhallitukselle:**

1. Miten kunnanhallitus on selkeyttänyt elinkeino-, yritys- ja työllisyyspalvelujen kokonaisuutta ja parantanut niiden tunnettavuutta ja käyttöastetta yritysten keskuudessa?
2. Millä konkreettisilla toimilla kunta varmistaa, että yritysten rekrytointi- ja osaamistarpeet kytkeytyvät nykyistä tiiviimmin kunnan ja työllisyysalueen tarjoamiin palveluihin?
3. Miten paikallisten yritysten näkemykset ja tarpeet huomioidaan systemaattisesti kunnan päätöksenteossa ja hankinnoissa?
4. Miten talousarvion strategialähtöisyyttä on vahvistettu siten, että toiminnallisten tavoitteiden, resurssien ja tulosten välinen yhteys näkyy selkeästi seurannassa ja raportoinnissa?
5. Millä tavoin ennakoivaa talousohjausta, riskienhallintaa ja vaikuttavuusarviointia on kehitetty vastaamaan talouden kapeaa liikkumavaraa ja toimintaympäristön epävarmuuksia?
6. Miten kunnanhallitus on uudistanut avoimuuden ja osallisuuden toimintamalleja niin, että kuntalaisten ja henkilöstön osallistuminen on ennakoivaa, selkeää ja aidosti vaikuttavaa?
7. Miten yhdenvertaisuusvaikutusten arviointi (YVA) on otettu osaksi talousarviota ja keskeistä päätöksentekoa, ja miten palvelujen käyttöä eri väestöryhmissä ja alueilla seurataan?

## **Perustelut tarkastuslautakunnan kysymyksille**

Tarkastuslautakunnan tehtävänä on arvioida, ovatko kunnanvaltuuston asettamat toiminnalliset ja taloudelliset tavoitteet toteutuneet sekä onko kunnan toimintaa ja taloudenhoitoa hoidettu tuloksellisesti, vaikuttavasti ja hyvän hallinnon periaatteiden mukaisesti. Kunnanhallitukselle esitetyt ydinkysymykset liittyvät keskeisiin kunnan elinvoimaa, talouden kestävyyttä, päätöksenteon laatua, avoimuutta ja yhdenvertaisuutta koskeviin kokonaisuuksiin.

**Elinkeino-, yritys- ja työllisyyspalveluja koskevat kysymykset (1–3)** perustuvat tarkastuslautakunnan arviointitarpeeseen selvittää, miten kunta edistää elinkeinotoiminnan ja työllisyyden edellytyksiä muuttuvassa toimintaympäristössä. Erityistä huomiota kiinnitetään palvelujen selkeyteen, saavutettavuuteen ja siihen, miten yritysten todelliset tarpeet välittyvät palvelujen kehittämiseen, päätöksentekoon ja hankintoihin. Näillä tekijöillä on olennainen merkitys kunnan elinvoiman, työllisyyden ja veropohjan kehittymisen kannalta.

**Talousohjausta ja strategialähtöisyyttä koskevat kysymykset (4–5)** liittyvät kunnan taloudelliseen kokonaisuohjaukseen tilanteessa, jossa talouden liikkumavara on rajallinen ja toimintaympäristöön liittyy merkittäviä epävarmuustekijöitä. Tarkastuslautakunta katsoo tarpeelliseksi arvioida, miten strategiset tavoitteet, resurssien kohdentaminen ja toiminnan tulokset kytkeytyvät toisiinsa talousarviossa, seurannassa ja raportoinnissa sekä miten ennakoivaa talousohjausta, riskienhallintaa ja vaikuttavuusarviointia on kehitetty.

**Avoimuutta, osallisuutta ja yhdenvertaisuutta koskevat kysymykset (6–7)** perustuvat hyvän hallinnon, kuntalaisten luottamuksen sekä demokraattisen päätöksenteon vahvistamisen näkökulmaan. Tarkastuslautakunta arvioi, millä tavoin kunnanhallitus on kehittänyt toimintamalleja, jotka tukevat kuntalaisten ja henkilöstön ennakoivaa ja aidosti vaikuttavaa osallistumista sekä varmistavat yhdenvertaisuusvaikutusten huomioimisen osana talousarviovalmistelua ja keskeistä päätöksentekoa. Lisäksi tarkastelun kohteena on palvelujen käytön seuranta eri väestöryhmissä ja alueilla.

#### **Vastausten toimittamistapa tarkastuslautakunnalle**

Tarkastuslautakunta edellyttää, että kunnanhallitus toimittaa vastaukset kysymyksiin **kirjallisessa, jäsennellyssä muodossa**. Vastausten tulee:

- kohdistua suoraan esitettyihin kysymyksiin
- kuvata konkreettisia toimia, käytäntöjä ja kehittämistoimenpiteitä
- perustua mahdollisuuksien mukaan asiakirjoihin, mittareihin, seurantatietoihin ja päätöksiin
- selventää, missä vaiheessa toimenpiteet ovat (suunnittelu, toimeenpano, seuranta).

Vastaukset tulee toimittaa tarkastuslautakunnalle osana kunnanhallituksen kirjallista selvitystä tai liitteinä erillisinä asiakirjoina siten, että ne ovat hyödynnettävissä arviointikertomuksen 2026 valmistelussa vuoden 2026 lopussa.

## **Liitteet**

### **Liite 1: Tarkastuslautakunnan jäsenten ilmoittamat esteellisyydet**

#### **Saku Kaistinen**

- Keski-Suomen liitto, valtuuston jäsen
- Keski-Suomen Omaishoitajat ry, hallituksen puheenjohtaja
- KOY Leivonmäen Yritystalo, hallituksen puheenjohtaja
- Tekninen lautakunta, jäsen (1.6.2025 saakka)
- Opistolautakunta, varajäsen (1.6.2025 saakka)

#### **Eero Peltoniemi**

- Jyväskylän kesäyliopisto, hallituksen jäsen (1.6.2025 saakka)
- Joutsan kino, ohjelmatyöryhmän jäsen (30.9.2025 saakka)
- Sisä-Suomen poliisiasiain neuvottelukunta, varajäsen
- Joutsan seudun Taideseura ry, puheenjohtaja

#### **Marianne Luukkanen**

- Opistolautakunta, varapuheenjohtaja (1.6.2025 saakka)
- Hyvinvointi- ja sivistyslautakunta, varajäsen (1.6.2025 saakka)
- Keskusvaalilautakunta, varapuheenjohtaja (1.6.2025 alkaen)
- Opistolautakunta, varajäsen (1.6.2025 alkaen)
- Rutajärven säännöstely-yhtiön hallitus, jäsen

## **Liite 2: Keski-Suomen tarkastuslautakuntien yhteisarviointi - lasten ja nuorten mielen hyvinvoinnin edistäminen**

### **TARKASTUSLAUTAKUNTIEN YHTEISARVIOINTI - LASTEN JA NUORTEN MIELEN HYVINVOINNIN EDISTÄMINEN**

Keski-Suomen tarkastuslautakunnat ovat jatkaneet edellisellä valtuustokaudella aloitettua yhteisarviointia. Vuoden 2025 arviointi kohdistuu lasten ja nuorten mielen hyvinvoinnin edistämiseen, mikä on hyvinvointialueen, maakunnan liiton ja kuntien yhteinen strateginen tavoite.

Keski-Suomen liiton strateginen tavoite on ollut nostaa mielen hyvinvointi osaksi Keski-Suomen kehitystä. Keski-Suomen hyvinvointialueen lasten ja nuorten hyvinvointisuunnitelmassa vuosille 2024–2025 on asetettu tavoitteeksi lasten ja nuorten mielenterveyden ennaltaehkäisy ja varhainen tukeminen, yhteistyö vanhempien kanssa ja vanhemmuuden tukeminen sekä terapiapalveluiden saatavuus ja sujuva hoidon porrastus.

Kuntien on laadittava lasten ja nuorten hyvinvointisuunnitelma (lastensuojelulaki 417/2007 § 12). Suunnitelma on tarkistettava vähintään kerran neljässä vuodessa ja hyväksyttävä kunnanvaltuustossa. Sen tavoitteena on edistää lasten ja nuorten hyvinvointia sekä tukea palvelujen järjestämistä ja kehittämistä yhteistyössä hyvinvointialueen kanssa. Kuntalain (1 §) mukaan kunta edistää asukkaidensa hyvinvointia ja alueensa elinvoimaa sekä järjestää asukkailleen palvelut taloudellisesti, sosiaalisesti ja ympäristöllisesti kestävällä tavalla.

Tarkastuslautakuntien arvioinnissa tavoitteiden toteutumista tarkastellaan perhekeskustoiminnan kautta. Perhekeskuksille on hyvinvointialueella määritelty tavoitteeksi toiminnan systemaattinen kehittäminen, mikä tarkoittaa resurssointia, palveluverkko- ja tilaratkaisuja, kohdennettuja palveluja muun muassa vanhemmuuden tukemiseen ja sähköisen perhekeskustoiminnan kehittämistä sekä osaamisen vahvistamista.

Tarkastuslautakuntien arviointi tukee Keski-Suomen kuntien, Keski-Suomen liiton ja Keski-Suomen hyvinvointialueen strategisessa yhteistyösopimuksessa (1.1.2026 alkaen) ilmaistua tavoitetta rakentaa yhteistyöllä *keskisuomalaisten osallisuutta tukevaa toimintakulttuuria. Sopimuksen tavoitteena on osallisuutta edistämällä parantaa keskisuomalaisten mahdollisuutta vaikuttaa oman kunnan, hyvinvointialueen ja maakunnan asioihin. Yhteistyöllä ylläpidetään ja vahvistetaan keskisuomalaisten luottamusta julkisiin toimijoihin. Tavoitteena on yhteistyöllä lisätä keskisuomalaisten luottamusta kuntien ja hyvinvointialueen palvelukokonaisuuteen.* Tarkastuslautakuntien yhteisen arvioinnin tulokset kertovat strategisen sopimuksen yhteistyön toteutumisesta ja luottamuksen rakentumisesta.

#### **Yhteisarviointiin osallistuneet kunnat**

Arviointiin osallistuvien kuntien tarkastuslautakuntien puheenjohtajat ovat pyytäneet kuntien hyvinvointitiimejä vastaamaan lasten ja nuorten mielen hyvinvointia koskevaan kyselyyn. Kuntakyselyyn vastasi 16 kunnan hyvinvointitiimi: Hankasalmi, Joutsa, Jyväskylä, Jämsä, Kannonkoski, Karstula, Kivijärvi, Konnevesi, Laukaa, Muurame, Petäjävesi, Pihtipudas, Saarijärvi, Toivakka, Viitasaari ja Äänekoski. Hyvinvointialueen perhekeskustoiminnasta vastaavat viranhaltijat ja perhekeskuskoordinaattorit (9) ovat toimittaneet pyydetyn aineiston arviointia varten.

## **ARVIOINTIKYSMYKSET**

- Mikä on lasten ja nuorten mielen hyvinvoinnin tilannekuva Keski-Suomessa?
- Mikä on perhekeskusverkoston rooli lasten ja nuorten mielen hyvinvoinnin edistämisessä?
- Mitä kehittämistarpeita hyvinvointialue ja kunnat näkevät perhekeskusverkoston toiminnassa?

## **ARVIOINNIN TOTEUTTAMINEN**

### **Arviointiaineiston analysoinnin toteutus**

Ensimmäiseen tarkastuslautakuntien arviointikysymykseen lasten ja nuorten mielen hyvinvoinnin tilannekuvasta on haettu vastausta tarkastelemalla kouluterveyskyselyn tuloksia vuosilta 2021, 2023 ja 2025. Kouluterveyskyselyn tuloksista on kerätty Keski-Suomen hyvinvointialueen osalta keskeisiä indikaattoreita, jotka ilmaisevat lasten ja nuorten mielen hyvinvoinnin tilannetta vuosina 2021, 2023 ja 2025. Indikaattorit on jaoteltu viiden pääkategorian alle, yhdistellen lapsivaikutusten arvioinnin teemoja. Oranssilla värillä on merkitty ne indikaattorit, joissa muutos verrattuna vuoteen 2021 on suurempi tai yhtä suuri kuin 5 prosenttiyksikköä.

Toiseen arviointikysymykseen vastataan kunnille lähetetyn kyselyn sekä hyvinvointialueen asiantuntijoiden vastausten avulla. Kuntien hyvinvointitiimeille lähetettyjen kyselylomakkeiden vastaukset on jaoteltu yläkategorioihin: Osallisuus (kuuleminen ja lapsivaikutusten arviointi), mielen hyvinvointi (haasteet, tavoitteet ja niihin vastaaminen), perhekeskusten toiminta (rooli ja rahoitus, järjestöyhteistyö, yhteistyön sujuvuus ja kehittäminen sekä vaikuttavuus), perhekeskusten rooli mielen hyvinvoinnin edistämisessä (kehittämisehdotukset) sekä perhekeskusten saavutettavuus.

Kyselyt on analysoitu käyttäen hyväksi tekoälyä:

- Tekoälyä (Copilot) on pyydetty tiivistämään / tarkastelemaan tuloksia, tekoälyn tuottamat tulokset on tarkastettu ja muokattu tarpeen mukaan manuaalisesti.
- Tuloksia on yhdistetty ylempiin teemoihin, kuten kehittäminen/kehittämistarpeet, yhteistyön sujuvuus, palvelun sujuvuus /palvelun saatavuus ja saavutettavuus, palvelun vaikutus ja vaikuttavuus.

## Keski-Suomen perhekeskusverkosto

### Perhekeskustoiminnan aluekoordinointi

Alueilla perhekeskustoiminta rakentuu verkostomaisesti yhteisövaikuttavuuden keinoin yhteistyössä kunnan, järjestöjen, yritysten ja seurakunnan yhteistyönä. Myös perheet itse ovat mukana suunnittelemassa, kehittämässä ja arvioimassa toimintaa.

**Kunnan vastuulla olevat fyysiset perhekeskukset:**  
Äänekoski, Laukaa, Petäjävesi

Hyvinvointialueella toimii Keski-Suomen Perhekeskustoiminnan yhdyshenkilöverkosto.

Perhekeskustoiminta tarjoaa matalan kynnyksen varhaista tukea, laaja palvelutarjonta löytyy verkkosivuilta: [Perhekeskukset](#) | Keski-Suomen hyvinvointialue



**Pohjoinen:**  
2 perhekeskuskoordinaattoria

**Itäinen:**  
2 perhekeskuskoordinaattoria

**Keskinen:**  
3 perhekeskuskoordinaattoria

**Läntinen:**  
2 perhekeskuskoordinaattoria

**Digitaalinen perhekeskus**  
2 perhekeskuskoordinaattoria



Kuvio 1: Perhekeskustoiminnan aluekoordinointi (kuviota on otettu Keski-Suomen yhdyspintasuunnitelmasta 2026 alkaen)

Alla on perhekeskuskoordinaattoreille osoitetun kyselyn vastauksien perusteella koottuja esimerkkejä perhekeskusten palvelutarjonnasta: <https://www.hyvaks.fi/asiointi/perhekeskukset>

**Jyväskylässä** perhekeskuksen tiloissa järjestettävää yhteistyötoimintaa: Monikkoperhekahvila, Selviydytään kiusaamisesta -ryhmä, EDA/PDA-vertaistukiryhmä, Itselliset äidit -ryhmä, Ensi- ja turvakodin avopalvelutoiminta, Seurakunnan järjestämät lasten ja nuorten sururyhmät, Perheneuvolan tarjoamat ryhmät.

**Jyväskylän** toisessa perhekeskuksessa toimii useita järjestöjä ja toimijoita, jotka tarjoavat erilaista tukea lapsille, nuorille ja perheille. Perhekeskuksessa toimivia järjestöjä ovat: Supli ry – Uusperhekahvila, MLL Järvi-Suomen piiri – Selviydytään kiusaamisesta -juniorryhmätoiminta, Simpukka ry – Itselliset äidit -ryhmät, Suomen Monikkoperheet ry, Keski-Suomen Ensi- ja turvakoti ry – Avopalvelutoiminta, Jyväskylän seurakunta, Keski-Suomen autismiyhdistys. Nämä toimijat käyttävät tällä hetkellä Jyväskylän perhekeskuksen tiloja ja ovat mukana tarjoamassa monipuolisia palveluja perheille.

**Hankasalmen perhekeskus** fyysisenä tilana kattaa laajasti eri lapsiperheiden palveluja: perhesosiaalityö ja -ohjaus, perhetyö, neuvola, kouluterveydenhoito, kuraattori, psykologi. Jalkautuvana palveluna lastensuojelu, perheneuvola, mielenterveyspalvelujen-tiimi ja puheterapia. Koordinaattori vieraillee säännöllisesti päiväkodeissa, seurakunnan perhekerhossa ja kutsuttuna koulujen vanhempainilloissa.

**Konnevedellä ei omaa fyysistä tilaa.** Koordinaattori jalkautuu seurakunnan perhekerhoon ja kutsuttaessa vanhempainiltoihin, päiväkotiin ja muihin tapahtumiin. Yhteistyössä kunnan kanssa kesällä toteutettu Vauvan ja muksun kaa -hyvinvointitapahtuma.

**Keuruulla** Seipossa on työntekijöitä perhesosiaalityöstä, perhetyöstä, lastensuojelun avohuollosta ja perheneuvola/mielenterveyspalvelutiimistä. Koulupsykologilla on työtila perhekeskuksessa, mutta työskentelee

lasten kanssa kouluilla. Lastenvalvoja käy kerran viikossa ja perheasiainneuvottelukeskuksen perheneuvoja noin 2 kertaa kuukaudessa. Järjestöistä Mannerheimin Lastensuojeluliitto (MLL) järjestää perhekahvilatoimintaa ja Pelastakaa lapset pitää kokouksiaan perhekeskuksessa. Pelastakaa lapset ry:n ruokalahjakortteja jaetaan perhekeskuksen kautta vähävaraisille lapsiperheille.

**Laukaassa** perhekeskuksessa hyvinvointialueen toisen asteen opiskeluhuollon kuraattori ja psykologi. Avoimen toiminnan toimijoina Mannerheimin Lastensuojelu Liiton Laukaan paikallisyhdistys.

**Uuraisilla** avointa toimintaa järjestää Mannerheimin Lastensuojelu Liiton Uuraisten paikallisyhdistys. Lisäksi toimitaloissa työskentelee päivittäin 3 perhetyöntekijää ja aikuisten sosiaalipalveluiden sosiaaliohjaaja. Tiloja käyttävät tarvittaessa myös lapsiperheiden sosiaalityöntekijät ja lastensuojelun sosiaalityöntekijät.

**Saarijärvellä** perhekeskuksen tiloja käytetään myös jälkihuollon tapaamisiin, valvottuihin/tuettuihin tapaamisiin sekä lastenvalvojan asiakastapaamisiin. Tiloissa kokoontuu ikäihmisten hyvinvointineuvola ja aikuisten sosiaalisen kuntoutuksen ryhmät sekä kotoutujien vertaistukiryhmä. Lisäksi MLL:n iltaperhekahvila aloittaa kuukausittaiset toiminnot vuoden 2026 alusta alkaen.

**Viitasaaren** Perhetuvalla MLL, 4H ja Mobile järjestää omia palveluita, perhekahvilaa, koululaisten kerhotoimintaa ja kriisityöntekijät vastaanotto, lisäksi hyvinvointialueen valvotut tapaamiset ovat Perhetuvalla. Muihin kuntiin jalkaudutaan perheiden pariin.

**Pohjoisella alueella** perhekeskuksen tukipysäkkejä sekä Parisuhteen huoltoasemia on tarjolla jokaiseen kuntaan. Jalkautumisia tehdään kuntien tapahtumiin/perhekerhoihin. Vanhempainiltoihin sekä päiväkoteihin ja kouluihin tehdään vierailuja. FinFami on järjestänyt Ihan perheestä -illan ja kaupunki järjesti Helluntaiseurakunnan kanssa päihdeiltoja.

**Digitaalinen perhekeskus koko Keski-Suomen alueella** Ohjausta, Neuvontaa, Chat ja kiireetön yhteydenottopyyntö digialustalla, Pyydä apua-nappi, Tukipysäkki videovastaanottona, Etäryhmät, Perhekeskustoiminnan verkostokirje, Hyvinvointitarjotin, Instagram-tili, Hyvinvointisi tueksi-nettisivut

### **Perhekeskusten toimintatapa perustuu verkostoyhteistyöhön**

Perhekeskusten toimintatapa perustuu verkostoyhteistyöhön ja organisoituminen vaihtelee alueittain. Osa perhekeskuksista toimii kuntavetoisesti, kuten Laukaalla, Äänekoskella ja Petäjävedellä. Muiden perhekeskusten toiminnan koordinaatiosta vastaa hyvinvointialue. Kunnat ja järjestöt ovat mukana perhekeskusten yhteistyöverkostossa erilaisin resurssein.

Osassa kuntia toimii fyysinen perhekeskus, kun puolestaan joillekin kunta-alueille tarjotaan jalkautuvia ja digitaalisia palveluja. Rahoitusmallit ja fyysisten tilojen maksullisuus hyvinvointialueelle vaihtelevat. Osa kunnista maksaa perhekeskuksen tilat, kun taas osa kunnista tarjoaa tiloja vastikkeetta ja/tai muuta tukea kuten viestintämahdollisuutta ja tiedotusta kunnan kotisivuilla. Esimerkiksi Viitasaarella avoimen varhaiskasvatuksen työntekijä (100%) toimii perhekeskuksessa ja kaupunki osallistuu tilakustannuksiin. Äänekosken Perhekeskus Kerkkä on kaupungin omaa toimintaa, perhekeskus toimii kunnan omissa tiloissa ja kunnan palkkaaman työntekijän vetämänä. Pihtiputaalla sivistystoimen henkilöstön työpanosta käytetään perhekeskustoiminnan kehittämiseen ja kunnan tilat ovat maksutta käytössä. Tilat ovat maksutta käytössä myös Laukaassa. Kunnat osoittavat tarpeen mukaista henkilöstöresurssia yhteistyöhön. Esimerkiksi hyvinvointisuunnittelija toimii perhekeskuskoordinaattorin vastinparina. Perhekeskustoiminnasta viestitään kuntien verkkosivuilla.

Sopimuksellisuus hyvinvointialueen ja kunnan kesken perustuu lähinnä tilojen käytöstä sovittuihin järjestelyihin, yhteisiin näkemyksiin sekä ohjausryhmätoimintaan. Hyvinvointialueen virkajohdon mukaan sopimuksellisuus on kuitenkin tavoitteena. Laajassa kuvassa tavoitteena on yhteisövaikuttavuuden vahvistaminen.

**Havainto:** Yhteisövaikuttavuus (*collective impact*) on toimintamalli, jossa useat eri toimijat – kuten kunnat, hyvinvointialueet, järjestöt, seurakunnat ja muut organisaatiot – kehittävät yhdessä tutkittuun tietoon perustuvia ratkaisuja monimutkaisten yhteiskunnallisten ongelmien, kuten lasten, nuorten ja perheiden hyvinvoinnin parantamiseksi. Yhteisövaikuttavuus on pitkäjänteinen, yhteiseen tavoitteeseen perustuva yhteistyön tapa. Perinteisesti lasten ja nuorten hyvinvointia on pyritty edistämään erillisillä järjestelmillä: koulut hoitavat oppimisen, sosiaalihuolto sosiaaliset ongelmat, terveydenhuolto sairaudet. Nämä järjestelmät eivät kuitenkaan yksin pysty vastaamaan nykypäivän monimutkaisiin haasteisiin ja ongelmina on ollut muun muassa pirstaleisuus, palveluiden siiloutuminen, myöhäinen puuttuminen. Siksi tarvitaan palvelujen ja kehitysympäristöjen (koti, koulu, varhaiskasvatus, vapaa-aika) yhteistä, koordinoitua työtä, joka vahvistaa lasten ja perheiden hyvinvointia kokonaisvaltaisesti. (Mm. <https://itla.fi/toiminta/yhteisovaikuttavuus/>, Kuntien ja hyvinvointialueiden yhdyspinnat – palveluita yhteistyössä kansalaisten parhaaksi 2025)

Perhekeskusten toimintatapaa voi verrata Nuorten Ohjaamo -toimintaan. Hyvinvointialueen, kunnan, järjestöjen ja yritysten toimijat tuovat omia palvelujaan verkostoon/fyysiseen tilaan paikallisten tarpeiden mukaisesti. Perhekeskusten digitaaliset palvelut ovat kaikkien Keski-Suomen asukkaiden käytössä.

## Tiivistetyt kuvaukset arviointikysymyksiin liittyvistä analyyseistä

### Lasten ja nuorten mielen hyvinvoinnin muutos

Alla olevaan taulukkoon on kerätty Keski-Suomen hyvinvointialueen lasten ja nuorten mielen hyvinvointia kuvaavat indikaattorit vuosilta 2021, 2023 ja 2025. Indikaattorit on jaoteltu noudattaen samoja teemoja, joita käytetään lapsivaikutusten arvioinnissa. Oranssilla värillä on merkitty ne indikaattorit, joissa muutos verrattuna vuoteen 2021 on suurempi tai yhtä suuri kuin 5 prosenttiyksikköä.

Taulukko 1: Keski-Suomen hyvinvointialueen lasten ja nuorten mielen hyvinvoinnin kehitys 2021–2025

| Kategoria            | Indikaattori (Sotkanet)   | Alue                         | 2021 | 2023 | 2025 |
|----------------------|---|------------------------------|------|------|------|
| Osallisuus           | Osallistunut koulun asioiden suunnitteluun, % 4. ja 5. luokan oppilaista                  | Keski-Suomen hyvinvointialue | 42   | 45   | 44   |
| Osallisuus           | Opettajat eivät ole kiinnostuneita oppilaan kuulumisista, % 8. ja 9. luokan oppilaista    | Keski-Suomen hyvinvointialue | 35   | 39   | 40   |
| Osallisuus           | Opettajat eivät rohkaise mielipiteen ilmaisuun oppitunnilla, % 8. ja 9. luokan oppilaista | Keski-Suomen hyvinvointialue | 23   | 28   | 28   |
| Osallisuus           | Luokassa uskaltaa sanoa mielipiteensä, % 4. ja 5. luokan oppilaista                       | Keski-Suomen hyvinvointialue | 53   | 54   | 52   |
| Mielenterveys        | Kohtalainen tai vaikea ahdistuneisuus, % 8. ja 9. luokan oppilaista                       | Keski-Suomen hyvinvointialue | 17   | 21   | 21   |
| Mielenterveys        | Korkea positiivinen mielenterveys, % 8. ja 9. luokan oppilaista                           | Keski-Suomen hyvinvointialue | 9    | 8    | 10   |
| Mielenterveys        | Koulu-uupumus, % 8. ja 9. luokan oppilaista   | Keski-Suomen hyvinvointialue | 18   | 18   | 26   |
| Mielenterveys        | Ei yhtään läheistä ystävää, % 8. ja 9. luokan oppilaista                                  | Keski-Suomen hyvinvointialue | 10   | 10   | 8    |
| Mielenterveys        | Ei yhtään hyvää ystävää, % 4. ja 5. luokan oppilaista                                     | Keski-Suomen hyvinvointialue | 1    | 1    | 1    |
| Mielenterveys        | Tyytyväinen elämäänsä tällä hetkellä, % 4. ja 5. luokan oppilaista                        | Keski-Suomen hyvinvointialue | 86   | 86   | 86   |
| Mielenterveys        | Tyytyväinen elämäänsä tällä hetkellä, % 8. ja 9. luokan oppilaista                        | Keski-Suomen hyvinvointialue | 71   | 67   | 69   |
| Kiusaaminen/syrjintä | Kokenut syrjintää koulussa tai vapaa-ajalla, % 8. ja 9. luokan oppilaista                 | Keski-Suomen hyvinvointialue | 26   | 31   | 31   |
| Kiusaaminen/syrjintä | Koulukiusattuna vähintään kerran viikossa, % 4. ja 5. luokan oppilaista                   | Keski-Suomen hyvinvointialue | 8    | 8    | 8    |
| Kiusaaminen/syrjintä | Koulukiusattuna vähintään kerran viikossa, % 8. ja 9. luokan oppilaista                   | Keski-Suomen hyvinvointialue | 7    | 8    | 8    |
| Kiusaaminen/syrjintä | Osallistunut koulukiusaamiseen vähintään kerran viikossa, % 8. ja 9. luokan oppilaista    | Keski-Suomen hyvinvointialue | 3    | 3    | 5    |
| Kiusaaminen/syrjintä | Osallistunut koulukiusaamiseen vähintään kerran viikossa, % 4. ja 5. luokan oppilaista    | Keski-Suomen hyvinvointialue | 2    | 2    | 3    |
| Fyysinen terveys     | Ei syö koululounasta päivittäin, % 8. ja 9. luokan oppilaista                             | Keski-Suomen hyvinvointialue | 29   | 33   | 40   |
| Fyysinen terveys     | Nukkuu arkisin alle 8 tuntia, % 8. ja 9. luokan oppilaista                                | Keski-Suomen hyvinvointialue | 35   | 32   | 35   |
| Fyysinen terveys     | Vähintään tunnin päivässä liikkuvat, % 4. ja 5. luokan oppilaista                         | Keski-Suomen hyvinvointialue | 44   | 45   | 43   |
| Fyysinen terveys     | Vähintään tunnin päivässä liikkuvat, % 8. ja 9. luokan oppilaista                         | Keski-Suomen hyvinvointialue | 25   | 25   | 28   |
| Turvallisuus         | Kokenut fyysistä uhkaa vuoden aikana, % 8. ja 9. luokan oppilaista                        | Keski-Suomen hyvinvointialue | 15   | 17   | 14   |
| Turvallisuus         | Kokenut vanhempien fyysistä väkivaltaa vuoden aikana, % 4. ja 5. luokan oppilaista        | Keski-Suomen hyvinvointialue | 14   | 14   | 10   |
| Turvallisuus         | Kokenut vanhempien fyysistä väkivaltaa vuoden aikana, % 8. ja 9. luokan oppilaista        | Keski-Suomen hyvinvointialue | 11   | 11   | 8    |

Lähde: Sotkanet [Etusivu - Sotkanet.fi](https://www.etusivu.fi), Tilasto- ja indikaattoripankki

**Havainto:** Mielen terveyden indikaattoreista koulu-uupumus 8. ja 9. luokan oppilailla on noussut suhteellisesti eniten vuodesta 2021 vuoden 2025 mittaukseen, 8 prosenttiyksikköä. Yli 10 prosenttiyksikköä on kasvanut niiden oppilaiden määrä, jotka ovat jättäneet koululounaan syömättä.

## Keski-Suomen kehitys

Kouluterveyskyselyn 8. ja 9. luokkalaisten mielen hyvinvoinnin indikaattoreista on kuntakohtainen liite 1.

Tarkasteltaessa 8. ja 9. luokkalaisten mielen hyvinvoinnin indikaattoreita: *"kohtalainen tai vaikea ahdistuneisuus, korkea positiivinen mielen terveys, ollut huolissaan mielialastaan kuluneen 12 kuukauden aikana, sosiaalinen ahdistuneisuus, tyytyväinen elämäänsä tällä hetkellä ja vähintään kaksi viikkoa kestävä masennusoireilu"* vuosina 2023 ja 2025 Keski-Suomen kunnissa (liite 1) voidaan todeta, että sukupuolierot ovat huomattavat, kuntien välillä on eroja sekä korkea positiivinen mielen terveys on yhä harvinaista.

Keski-Suomessa indikaattorit korkea positiivinen mielen terveys, sosiaalinen ahdistuneisuus sekä tyytyväinen elämäänsä tällä hetkellä ovat kehittyneet parempaan suuntaan vuosien 2023 ja 2025 välillä. Puolestaan indikaattori *"ollut huolissaan mielialastaan kuluneen 12 kuukauden aikana"* on muuttunut negatiivisempaan suuntaan sekä indikaattorit *"kohtalainen tai vaikea ahdistuneisuus ja vähintään kaksi viikkoa kestänyt masennusoireilu"* pysyivät samalla tasolla vuosien 2023 ja 2025 välillä. Kuntien välillä on kuitenkin eroja, jolloin vaikka osassa kunnista kehitys on ollut positiivista, osassa kunnista kehitys on ollut negatiivista.

Sukupuolierojen osalta näyttää, että keskiarvillisesti tarkasteltuna tyttöjen tulokset ovat jokaisessa tarkasteltavassa kuudessa indikaattorissa heikommat kuin poikien sekä vuonna 2023 että 2025.

Esimerkiksi tarkasteltaessa koko hyvinvointialuetta vuonna 2025 indikaattorit osoittavat seuraavaa:

- *Kohtalainen tai vaikea ahdistuneisuus* pojat 8 %, tytöt 34 %, ero 26 %-yksikköä
- *Korkea positiivinen mielen terveys* pojat 14 %, tytöt 6 %, ero 8 %-yksikköä
- *Ollut huolissaan mielialastaan kuluneen 12 kk:n aikana* pojat 20 %, tytöt 54 %, ero 34 %-yksikköä
- *Sosiaalinen ahdistuneisuus* pojat 20 %, tytöt 52 %, ero 32 %-yksikköä
- *Tyytyväinen elämäänsä tällä hetkellä* pojat 80 %, tytöt 57 %, ero 23 %-yksikköä
- *Vähintään kaksi viikkoa kestävä masennusoireilu* pojat 10 %, tytöt 33 %, ero 23 %-yksikköä

Tyttöjen huonommat tulokset koskevat lähes kaikkia Keski-Suomen kuntia ja erot ovat paikoin huolestuttavan suuria (esim. ahdistuneisuudessa ja sosiaalisessa ahdistuneisuudessa tytöt ovat 2–5 kertaa useammin oireilevia kuin pojat). Osassa kunnista tyttöjen tulokset ovat myös huonontuneet verrattuna vuosia 2023 ja 2025.

Taulukko 2: Joutsan 8. ja 9. luokan mielen hyvinvointia kuvaavien indikaattoreiden muutos (ks. liite 3).

| Indikaattori   | Alue   | pojat<br>2023    | tytöt<br>2023    | yhteensä<br>2023 | pojat<br>2025    | tytöt<br>2025    | yhteensä<br>2025 |
|--|--------|------------------|------------------|------------------|------------------|------------------|------------------|
| <b>Kohtalainen tai vaikea ahdistuneisuus</b>                           | Joutsa | ei<br>saatavilla | ei<br>saatavilla | 11 %             | ei<br>saatavilla | ei<br>saatavilla | 17 %             |
| <b>Korkea positiivinen mielenterveys</b>                               | Joutsa | ei<br>saatavilla | ei<br>saatavilla | 9 %              | ei<br>saatavilla | ei<br>saatavilla | 16 %             |
| <b>Ollut huolissaan mielialastaan<br/>kuluneen 12 kuukauden aikana</b> | Joutsa | ei<br>saatavilla | ei<br>saatavilla | 31 %             | ei<br>saatavilla | ei<br>saatavilla | 33 %             |
| <b>Sosiaalinen ahdistuneisuus</b>                                      | Joutsa | ei<br>saatavilla | ei<br>saatavilla | 38 %             | ei<br>saatavilla | ei<br>saatavilla | 47 %             |
| <b>Tyytyväinen elämäänsä tällä hetkellä</b>                            | Joutsa | ei<br>saatavilla | ei<br>saatavilla | 76 %             | ei<br>saatavilla | ei<br>saatavilla | 72 %             |
| <b>Vähintään kaksi viikkoa kestävä<br/>masennusoireilu</b>             | Joutsa | ei<br>saatavilla | ei<br>saatavilla | 13 %             | ei<br>saatavilla | ei<br>saatavilla | 25 %             |

**Joutsassa** 8. ja 9. luokkalaisten mielen hyvinvoinnin indikaattorit *kohtalainen tai vaikea ahdistuneisuus, ollut huolissaan mielialastaan kuluneen 12 kuukauden aikana, sosiaalinen ahdistuneisuus, tyytyväinen elämäänsä tällä hetkellä sekä vähintään kaksi viikkoa kestävä masennusoireilu* ovat kehittyneet vuosien 2023 ja 2025 välillä negatiiviseen suuntaa. Indikaattori *korkea positiivinen mielenterveys* on kehittynyt vuosien 2023 ja 2025 välillä parempaan suuntaan.

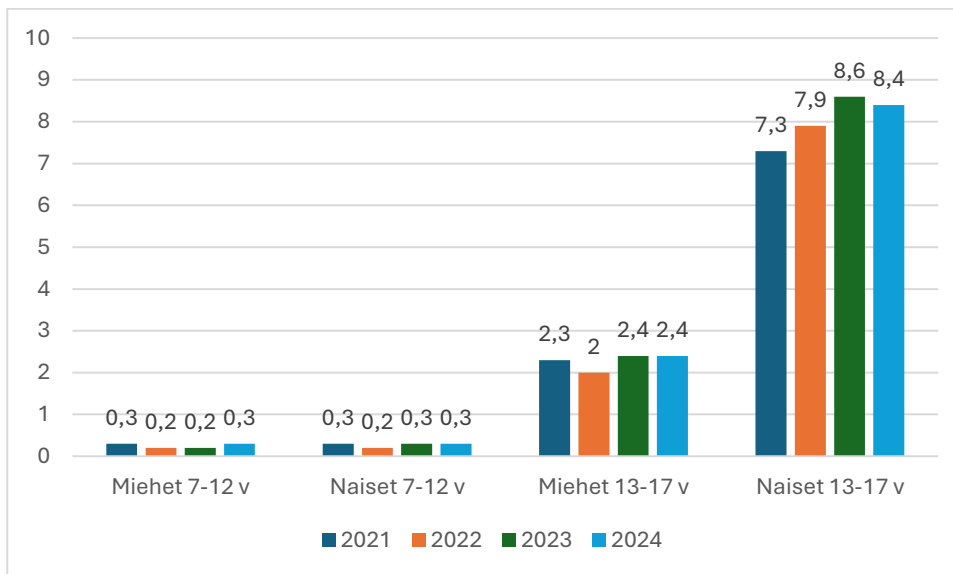
Pienissä kunnissa, kuten Joutsassa, tyttöjen ja poikien määrä on niin pieni, ettei erittely ole mahdollista tietosuojaan vuoksi.

Indikaattorien muutos vuosien 2023 ja 2025 välillä:

- *Kohtalainen tai vaikea ahdistuneisuus, negatiivinen kehitys 6 %-yksikköä*
- *Korkea positiivinen mielenterveys, positiivinen kehitys 7 %-yksikköä*
- *Ollut huolissaan mielialastaan kuluneen 12 kk:n aikana: negatiivinen kehitys 2 %-yksikköä*
- *Sosiaalinen ahdistuneisuus: negatiivinen kehitys 9 %-yksikköä*
- *Tyytyväinen elämäänsä tällä hetkellä: negatiivinen kehitys 4 %-yksikköä*
- *Vähintään kaksi viikkoa kestävä masennusoireilu: negatiivinen kehitys 12 %-yksikköä*

## Lasten ja nuorten lääkkeiden käyttö

Alla olevaan kuvioon on koottu masennuslääkkeiden käytön kehitystä Keski-Suomen hyvinvointialueella. Tarkastelu kattaa vuodet 2021–2024 ja tulokset on eritelty sukupuolen ja ikäryhmän mukaan.



Kuvio 2: Masennuslääkkeiden käyttö Keski-Suomen hyvinvointialueella vuosina 2021–2024, saajien väestöosuus (%) (Lähde: Kela [Nuorten masennuslääkkeiden käytön tilannekuva](#))

Miesten ja naisten masennuslääkkeiden käyttö ikäryhmässä 7–12-vuotiaat on pysynyt melko samalla tasolla verrattaessa vuosia 2021–2024. 13–17-vuotiaiden naisten masennuslääkkeiden käyttö on huomattavasti suurempaa kuin saman ikäluokan miesten.

**Havainto:** Masennuslääkkeiden käyttö on 13–17-vuotiailla naisilla huomattavasti korkeampaa kuin saman ikäryhmän miehillä. Ennaltaehkäisevien palvelujen toimivuudella ja vaikuttavuudella varhaiskasvatasiässä ja sen jälkeen on merkitystä raskaampien palvelujen kasvun taittamisessa.

Kyselyiden perusteella nostetaan esille palvelujen jatkuvuuden tärkeys ja palveluohjaus siten, että perheet voisivat olla yhteydessä ”tuttuun” ja matalan kynnyksen paikkaan myöhemmässäkin vaiheessa, kun lapset ovat jo kasvaneet ja ovat esimerkiksi opiskeluhuollon palvelujen piirissä. Voisiko digitaalista palvelua kohdistaa perhekeskuksissa myös nuorille?

## Kyselyiden analyysi lasten ja nuorten mielen hyvinvoinnista

### Keskeiset haasteet

Arjen perusteet (uni, ravinto, liikunta, ruutuajan hallinta) ja vanhemmuuden tuki nousevat monessa vastauksessa taustatekijöiksi, joihin panostaminen nähdään vaikuttavana. Nykytilanne näiden tekijöiden osalta koetaan heikentyneenä. Yksinäisyys, kaverisuhteiden haasteet ja harrastamisen esteet muodostavat sosiaalisen hyvinvoinnin ytimen – etenkin pienissä kunnissa ystävyysuhteiden muodostumiselle on vähemmän luonnollisia pintoja.

Palvelujärjestelmän kapasiteetti on keskeinen pullonkaula: opiskeluhuollon ja psykologipalvelujen saatavuus, jonot ja henkilöstövaje toistuvat. Tämä heijastuu myös siihen, että koulu ja sivistyspalvelut paikkaavat sote-aukkoja, mikä kuormittaa arkea kouluissa. Taustalla vaikuttavat talouteen kohdistuneet leikkaukset, palvelupolkujen pirstaleisuus ja joidenkin ryhmien kohdalla polarisaatio ja syrjäytymisriski (NEET). Palvelujärjestelmä koetaan yhä liian siiloutuneeksi ja pirstaleiseksi.

**Havainto:** Aineiston perusteella mielen hyvinvoinnin haasteet on hyvin tunnistettu ja niihin tulee vastata vahvemmin ennaltaehkäisevillä palveluilla. Tavoitteena on varhainen tuki ja ennaltaehkäisy, osallisuuden, yhteisöllisyyden ja turvallisuuden vahvistaminen, mitä tukevat kynnyksettömät, helposti saavutettavat palvelut. Kehittämiskohteena nähdään monialaisen yhteistyön parantaminen kuntien, hyvinvointialueen, järjestöjen ja seurakuntien kesken. Digipalvelut toisaalta helpottavat saatavuutta ja saavutettavuutta, mutta ovat ainoina palveluina heikennys osalle ihmisistä.

### Tavoitteet lasten ja nuorten hyvinvoinnin edistämisessä hyvinvointisuunnitelmissa

Lasten ja nuorten haasteet on tiedostettu ja ilmaistu hyvinvointisuunnitelmissa. Painopiste on arjen perhe- ja yhteisötason toimissa (vanhemmuus, lähtötason hyvinvointitaidot, yhteisöllisyys) ennen raskaampia palveluja. Oikeaksi toimintalinjaksi nähdään koulu- ja vapaa-ajan ympäristöihin juurrutetut mallit (kiusaamisen ehkäisy, harrastuspolut, ryhmäytyminen) sekä osallistavat rakenteet (nuorisovaltuusto, palautekanavat). Näiden toimenpiteiden toteutusta voidaan säätää perheiden, nuorten ja lasten palautteen mukaan. Läpileikkaavana tavoitteena hyvinvointisuunnitelmissa mainitaan oikea-aikainen, matalan kynnyksen tuki – ennen kuin ongelmat kasautuvat.

Hyvinvointisuunnitelmissa mainittuihin tavoitteisiin pyritään kunnissa vastaamaan moninaisin toimenpitein, mutta toteutuminen vaihtelee kunnittain. Useissa vastauksissa näkyy, että toimenpiteitä on viety arkeen, osallisuutta on lisätty ja yhteistyötä tiivistetty. Joissain tavoitteissa on myös mitattavaa myönteistä kehitystä (kuten kiusaamisen väheneminen tai yksinäisyyden lieventyminen joissain kunnissa).

Samalla esiin nousee rakenteellisia haasteita, kuten oppilas- ja opiskeluhuollon resurssivaje, palveluihin pääsyn viiveet, talouspaineet ja tavoitteiden sekä mittareiden epäselvyys. Osassa vastauksista todetaan suoraan, että tavoitteet ovat toteutuneet vain osin tai toteutumisen arviointi ei ole vielä mahdollista.

**Havainto:** Hyvinvoinnin edistämistyötä tehdään hyvinvointialueella ja kunnissa ja suunta on oikea, mutta palveluiden saatavuus, rakenteiden toimivuus ja palvelujen vaikuttavuuden todentaminen ovat keskeisiä kohtia, joissa tavoitetaso ja arki eivät vielä kohtaa kaikilta osin.

### **Näkemyksiä perhekeskusten toiminnasta**

Kuntien hyvinvointitiimit näkevät, että perhekeskukset ovat merkittäviä toimijoita lasten ja nuorten mielen hyvinvoinnin tukemisessa. Ne tarjoavat matalan kynnyksen tukea, varhaista apua, vertaistukea vanhemmuuteen sekä kohtaamispaikkoja. Perhekeskukset voivat koota perheiden palveluja yhteen ja lisäävät vuoropuhelua eri toimijoiden välillä. Perhekeskukset parhaimmillaan koordinoivat monialaista yhteistyötä (neuvolat, koulut, seurakunnat, järjestöt) ja helpottavat palveluohjausta.

Perhekeskusten painopiste on pienten lasten perheissä. Useissa kunnissa toiminta keskittyy alle kouluikäisiin lapsiin ja heidän perheisiinsä. Toiveena on, että toimintaa laajennettaisiin koskemaan kaikkia ikäryhmiä ja palvelut tuotaisiin lähemmäs perheitä (esim. kouluille). Osaan perhekeskuksia toivotaan myös nuorten palveluja, joita järjestetään muun muassa nuorisopalvelujen ja nuorten ohjaamojen avulla.

Joissakin kunnissa perhekeskuskonsepti on vielä muotoutumassa. Perheiden tietoisuuden lisäämistä palveluista toivotaan lisää ja kehittämistä niin, että palvelut olisivat saavutettavia ja tasavertaisia kaikille ikäryhmille.

**Havainto:** Perhekeskusverkoston palvelut kohdentuvat etupäässä pikkulapsiperheille, ja nuorten palvelut järjestetään pääasiassa nuorisopalvelujen ja nuorten ohjaamojen avulla. Osaan perhekeskuksia toivotaan myös nuorten palveluja. Perhekeskukset koordinoivat pikkulapsiperheiden ennaltaehkäiseviä palveluja. Perhekeskukset tuovat yhteen myös muita ikäryhmiä, jotka voivat oppia toisiltaan ja tukea toisiaan. Perhekeskusten toiminnalta toivotaan "seinätöntä" palvelumallia ja jalkautumista muihin palveluihin. Fyysinen tila on tärkeä kohtaamispaikkana ja uusien ideoiden luomisessa, ideointialustana.

Hyvinvointialueen virkajohdon mukaan perhekeskusten koordinaatorakenne saavuttaa kunta- ja järjestötoimijoita laajasti ja mahdollistaa yhteistyön. Useilla alueilla yhteistyö koetaan sujuvaksi ja etenkin pienissä kunnissa yhteistyö on erittäin tärkeää, ja sitä pyritään tiivistämään.

## **Viestintä ja tunnettuus**

Kunnat korostavat tarvetta perhekeskusten parempaan näkyvyyteen ja selkeään viestintään (tunnettuus, näkyvyyden lisääminen arjen ympäristöissä). Viestinnältä toivotaan rohkeampaa ja ratkaisukeskeistä otetta vanhemmuuden haasteista (perhekeskuksen tarkoituksen avaaminen ymmärrettävästi) sekä jalkautumista arkeen (esim. vanhempainillat, some-viestintä). Konkreettisesti tämä tarkoittaa esimerkiksi ratkaisukeskeistä puhetta ja käsittelyä vanhemmuuden haasteista, tukea, joka vastaa perheiden arjen kysymyksiin ja kuormitukseen sekä elämäntapaohjauksen ja vanhemmuustaitojen vahvistamista.

Hyvinvointialueen näkökulmasta viestinä on jo monikanavaista ja kattavaa (sosiaalinen media, verkkosivut, chat, "Pyydä apua" -painikkeet). Haasteena nähdään kuitenkin palveluiden siiloutuminen.

## **Saavutettavuus ja jalkautuminen**

Kunnat toivovat perhekeskuspalvelulta seinätöntä mallia ja fyysistä jalkautumista kouluihin ja päiväkoteihin ja muihin arjen paikkoihin. Palvelut eivät saa olla sidottuja erilliseen rakennukseen. Kuitenkin fyysisiä tiloja tarvitaan eri toimijoiden kohtaamisten toteuttamiseen. Perhekeskusten toimintamallin kehittämisessä voidaan hyödyntää nuorten ohjaamojen toimintaa ensimmäisenä yhteydenottopaikkana. Kuntien toivelistalla on myös perhekeskuspalvelujen tasavertaisempi saavutettavuus eri alueilla ja se, että perhekeskuksen kautta löytyisi helposti hahmotettava polku palveluihin.

Hyvinvointialueen perhekeskuskoordinaattorit toteavat, että palveluiden tasavertaisuuteen on selvä pyrkimys, mutta kuntien erilaisuus näkyy palveluissa. Digitaalinen perhekeskus kuitenkin paikkaa tätä epäsuhtaa. Kuitenkin fyysiset tilat ja jalkautuminen määrittävät paljon, kuinka tasavertaisilta palvelut tuntuvat.

## **Yhden luukun periaate**

Kunnat haluavat perhekeskusverkostoon selkeän sisääntuloväylän ja yhden kontaktihenkilön (kevyempi, helpompi sisääntulo palveluun perheille). Hyvinvointialue tunnistaa, että perheiden ohjautuminen oikeaan palveluun oikeaan aikaan kaippaa täsmennystä. Hyvinvointialueen vastauksessa on todettu, että yhteinen sisääntuloväylä on valmistelussa (käynnistyy 1.4.2026).

## **Yhteistyö ja verkostotyö**

Kunnat toivovat selkeyttä yhteistyöhön – roolit ja vastuut tulee tehdä selväksi, vähentää päällekkäisyyksiä ja vahvistaa verkostoyhteistyötä. Myös teemakohtaisia, yhteisiä suunnitelmia ja koulutuksia verkoston toimijoille kaivataan (varhainen tuki, osallisuus, monikulttuurisuus).

Hyvinvointialue kokee yhteistyön toimivana, mutta tuo esiin tarpeen tiivistää ja sujuvoittaa yhteistyötä entisestään. Verkostoissa osallistujamäärät vaihtelevat, jolloin tarvitaan säännöllisempiä tapaamisia laajemmalle osallistujajoukolle.

### **Nuorten palvelut ja ikäryhmien inklusiivisuus**

Kunnat näkevät perhekeskuksen painottuvan liikaa pienten lasten perheisiin ja haluaisivat nuorille suunnattujen palvelujen vahvistamista. Hyvinvointialueen toimijat tuovat esiin tarpeen tiiviimmästä yhteistyöstä nuorisotoimen kanssa. Toimintaa toivotaan kaikille ikäryhmille, mikä toteutuukin joissakin perhekeskuksissa tapahtumien järjestämisessä (esim. Äänekoski). Pohdittava on, voisivatko perhekeskukset tarjota tukipalveluja myös yläkoulu- ja toisen asteen ikäisille ja sukupolvien välistä toimintaa.

### **Resurssit**

Kunnissa ja hyvinvointialueella tunnistetaan resurssipaineet, mutta ratkaisuja haetaan tehokkaammasta palvelujen koordinoinnista. Vastauksissa painottuu, että päällekkäistä työtä tulee välttää ja resursseja yhdistää entistä tehokkaammin.

Perhekeskuskoordinaattorien henkilöstö- ja aikaresurssit ovat niukat, etenkin kun työaikaa suunnataan asiakastyöhön.

Kuntien toivelistalla on resurssien turvaaminen / riittävät resurssi jalkautumiseen ja toiminnan kehittämisen pitkäjänteisyys / työntekijöiden mahdollisuus olla konkreettisesti mukana arjen toiminnassa. Myös tilojen ja henkilöstön tehokkaampaan kohdentamiseen tulisi kiinnittää huomiota.

### **Paikallisten tarpeiden huomioiminen**

Perhekeskustoiminnalta odotetaan räätälöintiä kunnan kokoon ja kulttuuriin, ja erityisesti pienillä paikkakunnilla toiminnan yhdistämistä esim. senioritoimintaan. Asiakas- ja työntekijätason kuulemista alhaalta ylöspäin pidetään tärkeänä ja sen mukaista kehittämistä.

**Havainto:** Kaikki toimijat (hyvinvointialue, kunta/kunnat yhdessä, järjestöt, seurakunta, muut organisaatiot) tuovat oman resurssinsa perhekeskusverkostoon.

Perhekeskusverkostoon kertyy ruohonjuuritason tietopohjaa, joka on emo-organisaatioiden käytettävissä palvelujen kehittämisessä.

## Yhteenveto: Perhekeskusverkoston rakenteiden ja toiminnan kehittäminen

|   |
|---|
| <b>Perhekeskusverkoston rakenteiden ja toiminnan kehittämisessä huomioon otettavaa:</b>   |
| <b>Tulee parantaa viestintää ja näkyvyyttä.</b>   |
| <b>Tulee parantaa palvelujen integraatiota ja saavutettavuutta.</b>   |
| <b>Tulee laajentaa erityisesti harvaan asutuilla alueilla palvelujen tarjontaa eri ikäryhmille.</b>   |
| <b>Tulee selkiyttää monialaista yhteistyötä; koordinaatiota, vastuuta ja perhekeskusten johtamista suhteessa "emo-organisaatioihin". Vahvistaa yhteistyön toteuttamista ja esihenkilötason vuoropuhelua yli organisaatorajojen.</b> |
| <b>Tulee vähentää päällekkäistä työtä ja yhdistää resursseja.</b>   |
| <b>Tulee huomioida paikalliset tarpeet ja turvata tarpeiden mukaisia resursseja pitkäjänteisesti. Vahvistaa toimijoiden sitoutumista perhekeskusverkoston toimintaan.</b>   |
| <b>Tulee selkiyttää palveluohjausta. Selkiyttää perheiden ohjautumista oikeaan palveluun oikeaan aikaan (roolit, vastuut, missä vaiheessa ohjataan, palvelupolku).</b>  |

### Perhekeskusverkoston vaikuttavuus

Perhekeskustoiminnan keskeinen vaikuttavuus perustuu matalan kynnyksen palveluihin, ennaltaehkäisyyn ja varhaiseen ohjaukseen, joiden avulla voidaan ehkäistä ongelmien kasautumista ja vähentää raskaampien palvelujen tarvetta. Vaikuttavuuden arvioidaan kuitenkin vaihtelevan alueittain. Toiminta tavoittaa osan perheistä rajallisesti, erityisesti pienissä kunnissa tai alueilla, joissa perhekeskus on vasta rakentumassa, eikä palvelu kaikilta osin näy perheiden arjessa.

Kuntakyselyyn vastanneiden hyvinvointitiimien arviot perhekeskusten vaikuttavuudesta lasten ja nuorten mielen hyvinvoinnin edistämisessä jakautuivat: osa koki toiminnan erittäin tärkeäksi varhaisen tuen ja kustannusvaikuttavuuden vuoksi, kun taas osa ei kyennyt arvioimaan vaikuttavuutta toiminnan vähäisen näkyvyyden tai keskeneräisyyden takia. Havaintojen perusteella perhekeskusverkostot luovat perustan yhteisövaikuttavuustyölle ja ilmiötiedon hyödyntämiselle osana päätöksentekoa. Hyvinvointialueen ja Itlan välinen yhteistyö tukee tätä kehitystä ja tavoitteena on uudistaa palvelujärjestelmää siten, että eri sektorit toimivat varhaisessa vaiheessa, yhdessä ja riittävän pitkäjänteisesti lapsiperheiden tukena.

Yhteistyö eri toimijoiden välillä nähdään perhekeskustoiminnan kulmakivenä. Monissa kunnissa yhteistyö kunnan ja perhekeskuksen välillä on koettu toimivaksi, mutta edelleen tarvitaan selkeämpiä rakenteita ja koordinaatiota erityisesti hyvinvointialueen ja kuntien rajapinnassa. Haasteita aiheuttavat

henkilöstöressurssien niukkuus, palveluverkoston hajanaisuus ja viestinnän puutteet, minkä vuoksi kaikki tuen tarpeessa olevat perheet eivät tavoitu.

Kehittämistarpeet kohdistuvat erityisesti monialaisuuden vahvistamiseen, jalkautuvaan työhön arjen ympäristöissä, viestinnän selkeyttämiseen sekä perheiden, lasten ja nuorten kokemusten systemaattisempaan hyödyntämiseen. Pienissä kunnissa korostuvat palvelujen tasavertaisuus ja läsnäolo, kun taas suuremmissa kunnissa kaivataan perhekeskustoiminnalle selkeämpää roolia. Digitaalinen perhekeskus tukee yhdenvertaisuutta, mutta fyysisten palvelujen ja jalkautumisen toteutuminen vaihtelee kunnittain.

Lapsivaikutusten arviointeja tehdään valtaosassa kuntia ja niitä hyödynnetään päätöksenteon, valmistelun ja toiminnan suuntaamisen tukena. Kuulemiset johtavat usein konkreettisiin toimiin, mutta toteutukset riippuvat käytettävissä olevista resursseista. Lapsivaikutusten arviointeja tulisi hyödyntää nykyistä systemaattisemmin perhekeskusverkoston kehittämisessä, erityisesti perus- ja mielenterveyspalvelujen saatavuuden, moniammatillisten rakenteiden ja tavoitettavuuden parantamisessa.

## **YHTEENVETO JA KEHITTÄMISEHDOTUKSET**

Lasten ja nuorten mielenterveyden edistämisen toiminnan tuloksellisuus ja vaikuttavuus edellyttävät yhteistä tilannekuvaa ja siihen vaikuttavaa laaja-alaista ja pitkäjänteistä yhteistoimintaa hyvinvointialueiden ja kuntien välillä. Tässä arvioinnissa on tarkasteltu, miten mielenterveyden edistäminen on integroitu perhekeskustoimintaan.

Arvioinnin tulokset osoittavat, että siellä missä perhekeskuksen vastuut, koordinaatio ja yhteinen tilannekuva ovat selkeitä, perhekeskustoiminta koetaan vaikuttavaksi; vastaavasti epäselvyyksissä palvelut pirstaloituvat ja ovat päällekkäisiä. Perhekeskustoiminnan alkuvaiheeseen liittyy jännitteitä, jotka johtuvat rakenteiden keskeneräisyydestä, ennaltaehkäisyn ja talouden sopeutustoimien välisestä ristiriidasta. Perhekeskustoimintaa pidetään erittäin tärkeänä, kunhan siihen liittyvät haasteet hallinnollisten ja ammatillisten rajojen ylittämiseksi saadaan ratkottua. Tämä edellyttää yhteistä tilannekuvaa ja tavoitteita, selkeitä rooleja ja vastuita ja luottamukseen perustuvaa toimintakulttuuria, jotka voidaan oppia ja jotta perhekeskusyhteistyö ei jää henkilöriippuvaiseksi eikä vaikuttavuutta voida todentaa. Perhekeskusten toimintaa on hyvä verrata nuorten ohjaamotoimintaan ja varmistua, että lapsilla ja nuorilla on matalan kynnyksen sisääntulo palvelujärjestelmään ja sujuva palvelupolku.

Yhdyspintatyössä toimijat ovat riippuvaisia toistensa resursseista; niukkuus korostaa koordinaation ja priorisoinnin tarvetta koko palvelujärjestelmä huomioon ottaen. Nuorten palvelut koetaan perhekeskuksissa riittämättömiksi. Hyvinvointialueen ja kuntien yhdyspinnat usein painottuvat tiettyihin ryhmiin; kohderyhmän laajentaminen vaatii tietoista strategista ohjausta paikalliset tarpeet huomioon ottaen. Perhekeskusten toimivuus rakentuu ihmisten vuorovaikutukselle, mikä puolestaan parantaa yhteisövaikuttavuutta.

Seuraavaksi tiivistetään tarkastuslautakuntien kehittämissuositukset hyvinvointialueelle ja kunnille lasten ja nuorten mielen hyvinvoinnin tukemiseen perhekeskusverkoston avulla.

|   |   |
|---|---|
| <p><b>Lasten ja nuorten mielen hyvinvoinnin haasteet</b></p> <p>Kouluterveyskyselyn mukaan 8. ja 9. luokkalaisten huoli mielialastaan on kasvanut vuonna 2025 Keski-Suomen hyvinvointialueella. Sama ikäryhmä kokee positiivisen mielenterveyden korkeammaksi vuonna 2025 kuin aiempina vuosina. Tyttöjen tulokset ovat yleisesti heikommät kuin poikien.</p> <p>Kunnat nostavat esiin kasvavan tuen tarpeen erityisesti mielenterveyspalveluissa: opiskeluhuollon ja psykologipalvelujen pitkät jonot, henkilöstövaje ja viiveet kuormittavat arkea. Arjen perusasioissa (uni, liikunta, ruutuajan hallinta) näkyy heikentymistä, ja yksinäisyys, kaverisuhteiden haasteet ja harrastamisen esteet korostuvat etenkin pienissä kunnissa.</p> | <p><b>Kehittämistarpeiden kärjet</b></p> <p>Kunnat nostavat esiin tarpeen vahvistaa perhekeskustoiminnan viestintää ja näkyvyyttä, jotta perheet löytävät palvelut helpommin. Toimintaa halutaan laajentaa nuorille etenkin pienemmissä kunnissa ja viedä vahvemmin arjen ympäristöihin (koulut, päiväkodit). Monialaisen yhteistyön tiivistäminen ja toimijoiden roolien selkiyttäminen nähdään ratkaisevana palvelujen vaikuttavuuden parantamisessa.</p> |
| <p><b>Yhdenvertaisuus: digitalisaatio apuna</b></p> <p>Digitaalinen perhekeskus tukee palvelujen tasavertaista saavutettavuutta koko Keski-Suomessa ja madaltaa avun hakemisen kynnyksiä (chat, videovastaanotot, "Pyydä apua"). Digipalvelut tuovat tukea kaikkien ulottuville, mutta fyysisten tilojen puute ja pitkät välimatkat voivat edelleen jättää osan perheistä heikompaan asemaan.</p>   | <p><b>Kohti yhteisövaikuttavuutta</b></p> <p>Perhekeskusverkoston kautta rakennetaan yhteisövaikuttavuuden mallia, jossa kunnat, hyvinvointialue ja järjestöt ratkovat haasteita yhdessä. Huhtikuussa 2026 käyttöön tuleva yhteinen palveluiden sisääntuloväylä vahvistavat palveluiden sujuvuutta. Tavoitteena on varmistaa varhainen apu, yhtenäiset palveluketjut ja yhteistyö yli organisaatiorajojen.</p>  |

Kuvio 3: Arvioinnin keskeiset johtopäätökset

## TARKASTUSLAUTAKUNTIEN LAUSUNTOPYYNTÖ

Perhekeskusverkosto on tärkeä ja merkittävä asukkaille osallisuutta / yhteisöllisyyttä edistävää sekä ennaltaehkäisevää ja tukea tarjoavaa palvelua, jossa yhdistyvät paikallisesti eri toimijoiden voimavarat sujuvalla tavalla. Perhekeskusverkosto toimii myös ideointi- ja kehittämisalustana lasten ja nuorten palveluille. Verkosto kerää luontevasti asiakas- ja asukaspalautetta sekä verkostossa mukana olevien palvelutuottajien kokemuksia, mikä tuottaa tietoa palvelujen organisointia ja resurssien tehokkaampaa käyttöä varten. Tätä tietopohjaa voidaan käyttää muutostarpeiden eteenpäin viemiseen aina päätöksentekijöille asti.

Arvioinnissa mukana olevat tarkastuslautakunnat antavat valtuustoille arviointikertomuksen, jossa esitetään lasten ja nuorten mielen hyvinvoinnin arvioinnin tulokset. Hyvinvointialueen ja kuntien hallitukset antavat valtuustoille lausunnon toimenpiteistä, joihin tarkastuslautakuntien arviointi antaa aihetta.

Tarkastuslautakunnat pyytävät vastaamaan erityisesti seuraaviin kehittämisehdotuksiin: (kunta ja hyvinvointialue erikseen)

- **Miten hyvinvointialue ja Joutsan kunta parantavat perhekeskuksen viestintää ja tunnettuutta arjen ympäristöissä?**
- **Miten hyvinvointialue ja Joutsan kunta parantavat perhekeskuksen seinätöntä (verkostomaista) toimintamallia ja jalkautuvaa toimintaa (toimintaa arjen ympäristöissä kuten päiväkodeissa ja kouluissa)?**
- **Miten ja missä laajuudessa hyvinvointialueella ja Joutsan kunnassa on tahtoa laajentaa palveluja eri ikäryhmille, miksi?**
- **Miten perhekeskusverkoston toimijoiden rooleja ja vastuita aiotaan täsmentää ja koordinaatiota vahvistaa?**
- **Miten palvelujärjestelmän yhteensovittamista on tehty ja perhekeskuksen toimintoja ja palvelujen päällekkäisyyksiä kuntien kanssa vähennetty sekä voimavaroja yhdistetty?**
- **Miten paikalliset erityispiirteet ja palvelutarpeet on huomioitu perhekeskusverkostossa? Miten ratkaisuihin on päästy?**
- **Miten palveluohjausta ja sisääntuloväylää (yhden luukun periaatetta) on selkiytetty?**
- **Mikä on Joutsan kunnan resurssointi (suora rahoitus, henkilöstöresurssi, tilat tms.) perhekeskustoimintaan?**

### Liite 3: Hyvinvoinnin indikaattorit

Keski-Suomen kuntien sekä hyvinvointialueen ja koko maan 8. ja 9. luokan mielen hyvinvoinnin indikaattorit vuosina 2023 ja 2025 (Kivijärvi, Luhanka, Multia ei saatavilla lukuja ja osasta kunnista ei kaikkia indikaattoreita)

| Indikaattori  | Alue        | pojat 2023    | tytöt 2023    | yhteensä 2023 | pojat 2025    | tytöt 2025    | yhteensä 2025 |
|---|-------------|---------------|---------------|---------------|---------------|---------------|---------------|
| Kohtalainen tai vaikea ahdistuneisuus                       | Hankasalmi  | ei saatavilla | ei saatavilla | 22 %          | ei saatavilla | ei saatavilla | 19 %          |
| Korkea positiivinen mielenterveys                           | Hankasalmi  | ei saatavilla | ei saatavilla | 12 %          | ei saatavilla | ei saatavilla | 12 %          |
| Ollut huolissaan mielialastaan kuluneen 12 kuukauden aikana | Hankasalmi  | 16 %          | 39 %          | 29 %          | ei saatavilla | ei saatavilla | 28 %          |
| Sosiaalinen ahdistuneisuus                                  | Hankasalmi  | 15 %          | 41 %          | 29 %          | ei saatavilla | ei saatavilla | 40 %          |
| Tyytyväinen elämäänsä tällä hetkellä                        | Hankasalmi  | 86 %          | 51 %          | 67 %          | ei saatavilla | ei saatavilla | 71 %          |
| Vähintään kaksi viikkoa kestävä masennusoireilu             | Hankasalmi  | ei saatavilla | ei saatavilla | 19 %          | ei saatavilla | ei saatavilla | 23 %          |
| Kohtalainen tai vaikea ahdistuneisuus                       | Joutsa      | ei saatavilla | ei saatavilla | 11 %          | ei saatavilla | ei saatavilla | 17 %          |
| Korkea positiivinen mielenterveys                           | Joutsa      | ei saatavilla | ei saatavilla | 9 %           | ei saatavilla | ei saatavilla | 16 %          |
| Ollut huolissaan mielialastaan kuluneen 12 kuukauden aikana | Joutsa      | ei saatavilla | ei saatavilla | 31 %          | ei saatavilla | ei saatavilla | 33 %          |
| Sosiaalinen ahdistuneisuus                                  | Joutsa      | ei saatavilla | ei saatavilla | 38 %          | ei saatavilla | ei saatavilla | 47 %          |
| Tyytyväinen elämäänsä tällä hetkellä                        | Joutsa      | ei saatavilla | ei saatavilla | 76 %          | ei saatavilla | ei saatavilla | 72 %          |
| Vähintään kaksi viikkoa kestävä masennusoireilu             | Joutsa      | ei saatavilla | ei saatavilla | 13 %          | ei saatavilla | ei saatavilla | 25 %          |
| Kohtalainen tai vaikea ahdistuneisuus                       | Jyväskylä   | 9 %           | 33 %          | 21 %          | 8 %           | 34 %          | 21 %          |
| Korkea positiivinen mielenterveys                           | Jyväskylä   | 14 %          | 4 %           | 9 %           | 17 %          | 8 %           | 12 %          |
| Ollut huolissaan mielialastaan kuluneen 12 kuukauden aikana | Jyväskylä   | 19 %          | 52 %          | 36 %          | 21 %          | 53 %          | 37 %          |
| Sosiaalinen ahdistuneisuus                                  | Jyväskylä   | 20 %          | 54 %          | 37 %          | 20 %          | 47 %          | 34 %          |
| Tyytyväinen elämäänsä tällä hetkellä                        | Jyväskylä   | 78 %          | 56 %          | 67 %          | 81 %          | 60 %          | 70 %          |
| Vähintään kaksi viikkoa kestävä masennusoireilu             | Jyväskylä   | 12 %          | 33 %          | 22 %          | 10 %          | 31 %          | 21 %          |
| Kohtalainen tai vaikea ahdistuneisuus                       | Jämsä       | 10 %          | 38 %          | 24 %          | 8 %           | 31 %          | 20 %          |
| Korkea positiivinen mielenterveys                           | Jämsä       | 14 %          | 1 %           | 8 %           | 8 %           | 4 %           | 6 %           |
| Ollut huolissaan mielialastaan kuluneen 12 kuukauden aikana | Jämsä       | 16 %          | 55 %          | 36 %          | 20 %          | 49 %          | 35 %          |
| Sosiaalinen ahdistuneisuus                                  | Jämsä       | 19 %          | 55 %          | 37 %          | 24 %          | 57 %          | 41 %          |
| Tyytyväinen elämäänsä tällä hetkellä                        | Jämsä       | 84 %          | 56 %          | 70 %          | 79 %          | 59 %          | 69 %          |
| Vähintään kaksi viikkoa kestävä masennusoireilu             | Jämsä       | 12 %          | 36 %          | 24 %          | 12 %          | 35 %          | 23 %          |
| Ollut huolissaan mielialastaan kuluneen 12 kuukauden aikana | Kannonkoski | ei saatavilla | ei saatavilla | ei saatavilla | ei saatavilla | ei saatavilla | 40 %          |

|   |             |               |               |               |               |               |               |
|---|-------------|---------------|---------------|---------------|---------------|---------------|---------------|
| Sosiaalinen ahdistuneisuus                                  | Kannonkoski | ei saatavilla | ei saatavilla | ei saatavilla | ei saatavilla | ei saatavilla | 33 %          |
| Tyytyväinen elämäänsä tällä hetkellä                        | Kannonkoski | ei saatavilla | ei saatavilla | ei saatavilla | ei saatavilla | ei saatavilla | 70 %          |
| Kohtalainen tai vaikea ahdistuneisuus                       | Karstula    | ei saatavilla | ei saatavilla | 24 %          | ei saatavilla | ei saatavilla | 26 %          |
| Korkea positiivinen mielenterveys                           | Karstula    | ei saatavilla | ei saatavilla | 9 %           | ei saatavilla | ei saatavilla | ei saatavilla |
| Ollut huolissaan mielialastaan kuluneen 12 kuukauden aikana | Karstula    | ei saatavilla | ei saatavilla | 44 %          | 23 %          | 57 %          | 40 %          |
| Sosiaalinen ahdistuneisuus                                  | Karstula    | ei saatavilla | ei saatavilla | 49 %          | 23 %          | 57 %          | 39 %          |
| Tyytyväinen elämäänsä tällä hetkellä                        | Karstula    | ei saatavilla | ei saatavilla | 63 %          | 91 %          | 60 %          | 76 %          |
| Vähintään kaksi viikkoa kestävä masennusoireilu             | Karstula    | 20 %          | 33 %          | 27 %          | ei saatavilla | ei saatavilla | 25 %          |
| Kohtalainen tai vaikea ahdistuneisuus                       | Keuruu      | 7 %           | 36 %          | 24 %          | 11 %          | 31 %          | 21 %          |
| Korkea positiivinen mielenterveys                           | Keuruu      | 7 %           | 1 %           | 4 %           | 10 %          | 8 %           | 9 %           |
| Ollut huolissaan mielialastaan kuluneen 12 kuukauden aikana | Keuruu      | 16 %          | 61 %          | 42 %          | 19 %          | 64 %          | 42 %          |
| Sosiaalinen ahdistuneisuus                                  | Keuruu      | 21 %          | 52 %          | 39 %          | 25 %          | 56 %          | 40 %          |
| Tyytyväinen elämäänsä tällä hetkellä                        | Keuruu      | 71 %          | 57 %          | 63 %          | 72 %          | 42 %          | 57 %          |
| Vähintään kaksi viikkoa kestävä masennusoireilu             | Keuruu      | 12 %          | 34 %          | 24 %          | 12 %          | 39 %          | 26 %          |
| Kohtalainen tai vaikea ahdistuneisuus                       | Kinnula     | ei saatavilla | ei saatavilla | ei saatavilla | ei saatavilla | ei saatavilla | 22 %          |
| Ollut huolissaan mielialastaan kuluneen 12 kuukauden aikana | Kinnula     | ei saatavilla | ei saatavilla | 20 %          | ei saatavilla | ei saatavilla | 41 %          |
| Sosiaalinen ahdistuneisuus                                  | Kinnula     | ei saatavilla | ei saatavilla | 39 %          | ei saatavilla | ei saatavilla | 41 %          |
| Tyytyväinen elämäänsä tällä hetkellä                        | Kinnula     | ei saatavilla | ei saatavilla | 69 %          | ei saatavilla | ei saatavilla | 64 %          |
| Vähintään kaksi viikkoa kestävä masennusoireilu             | Kinnula     | ei saatavilla | ei saatavilla | 13 %          | ei saatavilla | ei saatavilla | 29 %          |
| Kohtalainen tai vaikea ahdistuneisuus                       | Konnevesi   | ei saatavilla | ei saatavilla | ei saatavilla | ei saatavilla | ei saatavilla | 37 %          |
| Ollut huolissaan mielialastaan kuluneen 12 kuukauden aikana | Konnevesi   | ei saatavilla | ei saatavilla | ei saatavilla | ei saatavilla | ei saatavilla | 44 %          |
| Sosiaalinen ahdistuneisuus                                  | Konnevesi   | ei saatavilla | ei saatavilla | ei saatavilla | ei saatavilla | ei saatavilla | 41 %          |
| Tyytyväinen elämäänsä tällä hetkellä                        | Konnevesi   | ei saatavilla | ei saatavilla | ei saatavilla | ei saatavilla | ei saatavilla | 56 %          |
| Vähintään kaksi viikkoa kestävä masennusoireilu             | Konnevesi   | ei saatavilla | ei saatavilla | ei saatavilla | ei saatavilla | ei saatavilla | 44 %          |
| Kohtalainen tai vaikea ahdistuneisuus                       | Kyyjärvi    | ei saatavilla | ei saatavilla | ei saatavilla | ei saatavilla | ei saatavilla | 27 %          |
| Ollut huolissaan mielialastaan kuluneen 12 kuukauden aikana | Kyyjärvi    | ei saatavilla | ei saatavilla | ei saatavilla | ei saatavilla | ei saatavilla | 45 %          |
| Sosiaalinen ahdistuneisuus                                  | Kyyjärvi    | ei saatavilla | ei saatavilla | ei saatavilla | ei saatavilla | ei saatavilla | 44 %          |
| Tyytyväinen elämäänsä tällä hetkellä                        | Kyyjärvi    | ei saatavilla | ei saatavilla | ei saatavilla | ei saatavilla | ei saatavilla | 69 %          |

|   |            |               |               |               |               |               |      |
|---|------------|---------------|---------------|---------------|---------------|---------------|------|
| Vähintään kaksi viikkoa kestävä masennusoireilu             | Kyyjärvi   | ei saatavilla | ei saatavilla | ei saatavilla | ei saatavilla | ei saatavilla | 27 % |
| Kohtalainen tai vaikea ahdistuneisuus                       | Laukaa     | 3 %           | 30 %          | 17 %          | 7 %           | 35 %          | 20 % |
| Korkea positiivinen mielenterveys                           | Laukaa     | 8 %           | 1 %           | 4 %           | 13 %          | 6 %           | 10 % |
| Ollut huolissaan mielialastaan kuluneen 12 kuukauden aikana | Laukaa     | 16 %          | 49 %          | 34 %          | 17 %          | 56 %          | 35 % |
| Sosiaalinen ahdistuneisuus                                  | Laukaa     | 18 %          | 46 %          | 33 %          | 18 %          | 53 %          | 34 % |
| Tytyväinen elämänsä tällä hetkellä                          | Laukaa     | 82 %          | 55 %          | 67 %          | 80 %          | 51 %          | 67 % |
| Vähintään kaksi viikkoa kestävä masennusoireilu             | Laukaa     | 7 %           | 27 %          | 18 %          | 9 %           | 35 %          | 21 % |
| Kohtalainen tai vaikea ahdistuneisuus                       | Muurame    | 7 %           | 33 %          | 19 %          | 5 %           | 28 %          | 14 % |
| Korkea positiivinen mielenterveys                           | Muurame    | 8 %           | 1 %           | 5 %           | 14 %          | 7 %           | 11 % |
| Ollut huolissaan mielialastaan kuluneen 12 kuukauden aikana | Muurame    | 21 %          | 54 %          | 37 %          | 20 %          | 49 %          | 32 % |
| Sosiaalinen ahdistuneisuus                                  | Muurame    | 18 %          | 59 %          | 37 %          | 22 %          | 58 %          | 37 % |
| Tytyväinen elämänsä tällä hetkellä                          | Muurame    | 79 %          | 53 %          | 67 %          | 77 %          | 67 %          | 73 % |
| Vähintään kaksi viikkoa kestävä masennusoireilu             | Muurame    | 16 %          | 29 %          | 22 %          | 6 %           | 23 %          | 13 % |
| Kohtalainen tai vaikea ahdistuneisuus                       | Petäjavesi | ei saatavilla | ei saatavilla | 23 %          | ei saatavilla | ei saatavilla | 32 % |
| Korkea positiivinen mielenterveys                           | Petäjavesi | ei saatavilla | ei saatavilla | 6 %           | ei saatavilla | ei saatavilla | 13 % |
| Ollut huolissaan mielialastaan kuluneen 12 kuukauden aikana | Petäjavesi | ei saatavilla | ei saatavilla | 29 %          | 19 %          | 58 %          | 43 % |
| Sosiaalinen ahdistuneisuus                                  | Petäjavesi | 28 %          | 34 %          | 31 %          | 16 %          | 65 %          | 45 % |
| Tytyväinen elämänsä tällä hetkellä                          | Petäjavesi | 85 %          | 54 %          | 70 %          | 83 %          | 47 %          | 62 % |
| Vähintään kaksi viikkoa kestävä masennusoireilu             | Petäjavesi | ei saatavilla | ei saatavilla | 24 %          | ei saatavilla | ei saatavilla | 26 % |
| Kohtalainen tai vaikea ahdistuneisuus                       | Pihtipudas | ei saatavilla | ei saatavilla | 20 %          | 17 %          | 44 %          | 29 % |
| Korkea positiivinen mielenterveys                           | Pihtipudas | ei saatavilla | ei saatavilla | ei saatavilla | ei saatavilla | ei saatavilla | 4 %  |
| Ollut huolissaan mielialastaan kuluneen 12 kuukauden aikana | Pihtipudas | ei saatavilla | ei saatavilla | 48 %          | 20 %          | 56 %          | 37 % |
| Sosiaalinen ahdistuneisuus                                  | Pihtipudas | ei saatavilla | ei saatavilla | 44 %          | 28 %          | 44 %          | 36 % |
| Tytyväinen elämänsä tällä hetkellä                          | Pihtipudas | ei saatavilla | ei saatavilla | 55 %          | 76 %          | 55 %          | 66 % |
| Vähintään kaksi viikkoa kestävä masennusoireilu             | Pihtipudas | ei saatavilla | ei saatavilla | 19 %          | 18 %          | 38 %          | 27 % |
| Kohtalainen tai vaikea ahdistuneisuus                       | Saarijärvi | 8 %           | 43 %          | 24 %          | 7 %           | 18 %          | 12 % |
| Korkea positiivinen mielenterveys                           | Saarijärvi | 11 %          | 7 %           | 9 %           | 11 %          | 2 %           | 7 %  |
| Ollut huolissaan mielialastaan kuluneen 12 kuukauden aikana | Saarijärvi | 15 %          | 59 %          | 35 %          | 16 %          | 41 %          | 28 % |
| Sosiaalinen ahdistuneisuus                                  | Saarijärvi | 22 %          | 62 %          | 40 %          | 9 %           | 47 %          | 27 % |
| Tytyväinen elämänsä tällä hetkellä                          | Saarijärvi | 79 %          | 51 %          | 66 %          | 92 %          | 66 %          | 80 % |
| Vähintään kaksi viikkoa kestävä masennusoireilu             | Saarijärvi | 10 %          | 38 %          | 23 %          | 9 %           | 13 %          | 11 % |
| Kohtalainen tai vaikea ahdistuneisuus                       | Toivakka   | ei saatavilla | ei saatavilla | 11 %          | ei saatavilla | ei saatavilla | 25 % |

|   |            |               |               |               |               |               |      |
|---|------------|---------------|---------------|---------------|---------------|---------------|------|
| Korkea positiivinen mielenterveys                           | Toivakka   | ei saatavilla | ei saatavilla | ei saatavilla | ei saatavilla | ei saatavilla | 12 % |
| Ollut huolissaan mielialastaan kuluneen 12 kuukauden aikana | Toivakka   | ei saatavilla | ei saatavilla | 26 %          | ei saatavilla | ei saatavilla | 42 % |
| Sosiaalinen ahdistuneisuus                                  | Toivakka   | ei saatavilla | ei saatavilla | 36 %          | ei saatavilla | ei saatavilla | 42 % |
| Tyytyväinen elämäänsä tällä hetkellä                        | Toivakka   | ei saatavilla | ei saatavilla | 62 %          | ei saatavilla | ei saatavilla | 65 % |
| Vähintään kaksi viikkoa kestävä masennusoireilu             | Toivakka   | ei saatavilla | ei saatavilla | ei saatavilla | ei saatavilla | ei saatavilla | 37 % |
| Kohtalainen tai vaikea ahdistuneisuus                       | Uurainen   | ei saatavilla | ei saatavilla | 10 %          | 9 %           | 31 %          | 19 % |
| Korkea positiivinen mielenterveys                           | Uurainen   | ei saatavilla | ei saatavilla | 6 %           | ei saatavilla | ei saatavilla | 7 %  |
| Ollut huolissaan mielialastaan kuluneen 12 kuukauden aikana | Uurainen   | 12 %          | 45 %          | 29 %          | 9 %           | 55 %          | 30 % |
| Sosiaalinen ahdistuneisuus                                  | Uurainen   | ei saatavilla | ei saatavilla | 26 %          | 17 %          | 60 %          | 36 % |
| Tyytyväinen elämäänsä tällä hetkellä                        | Uurainen   | 79 %          | 77 %          | 77 %          | 83 %          | 58 %          | 72 % |
| Vähintään kaksi viikkoa kestävä masennusoireilu             | Uurainen   | ei saatavilla | ei saatavilla | 12 %          | 11 %          | 37 %          | 22 % |
| Kohtalainen tai vaikea ahdistuneisuus                       | Viitasaari | ei saatavilla | ei saatavilla | 29 %          | ei saatavilla | ei saatavilla | 28 % |
| Korkea positiivinen mielenterveys                           | Viitasaari | ei saatavilla | ei saatavilla | 7 %           | ei saatavilla | ei saatavilla | 4 %  |
| Ollut huolissaan mielialastaan kuluneen 12 kuukauden aikana | Viitasaari | ei saatavilla | ei saatavilla | 39 %          | 20 %          | 75 %          | 48 % |
| Sosiaalinen ahdistuneisuus                                  | Viitasaari | 17 %          | 56 %          | 39 %          | 15 %          | 68 %          | 42 % |
| Tyytyväinen elämäänsä tällä hetkellä                        | Viitasaari | ei saatavilla | ei saatavilla | 57 %          | 76 %          | 49 %          | 63 % |
| Vähintään kaksi viikkoa kestävä masennusoireilu             | Viitasaari | ei saatavilla | ei saatavilla | 28 %          | 15 %          | 45 %          | 30 % |
| Kohtalainen tai vaikea ahdistuneisuus                       | Äänekoski  | 12 %          | 35 %          | 24 %          | 8 %           | 36 %          | 22 % |
| Korkea positiivinen mielenterveys                           | Äänekoski  | 13 %          | 1 %           | 7 %           | 11 %          | 5 %           | 8 %  |
| Ollut huolissaan mielialastaan kuluneen 12 kuukauden aikana | Äänekoski  | 17 %          | 54 %          | 35 %          | 29 %          | 53 %          | 42 % |
| Sosiaalinen ahdistuneisuus                                  | Äänekoski  | 25 %          | 53 %          | 40 %          | 27 %          | 58 %          | 43 % |
| Tyytyväinen elämäänsä tällä hetkellä                        | Äänekoski  | 75 %          | 52 %          | 63 %          | 77 %          | 50 %          | 63 % |
| Vähintään kaksi viikkoa kestävä masennusoireilu             | Äänekoski  | 15 %          | 35 %          | 25 %          | 12 %          | 39 %          | 26 % |
| Kohtalainen tai vaikea ahdistuneisuus                       | Hva        | 8 %           | 33 %          | 21 %          | 8 %           | 34 %          | 21 % |
| Korkea positiivinen mielenterveys                           | Hva        | 13 %          | 3 %           | 8 %           | 14 %          | 6 %           | 10 % |
| Ollut huolissaan mielialastaan kuluneen 12 kuukauden aikana | Hva        | 18 %          | 53 %          | 35 %          | 20 %          | 54 %          | 37 % |
| Sosiaalinen ahdistuneisuus                                  | Hva        | 20 %          | 54 %          | 37 %          | 20 %          | 52 %          | 36 % |
| Tyytyväinen elämäänsä tällä hetkellä                        | Hva        | 79 %          | 55 %          | 67 %          | 80 %          | 57 %          | 69 % |
| Vähintään kaksi viikkoa kestävä masennusoireilu             | Hva        | 11 %          | 32 %          | 22 %          | 10 %          | 33 %          | 22 % |
| Kohtalainen tai vaikea ahdistuneisuus                       | Koko maa   | 8 %           | 34 %          | 21 %          | 9 %           | 34 %          | 22 % |
| Korkea positiivinen mielenterveys                           | Koko maa   | 13 %          | 4 %           | 8 %           | 14 %          | 6 %           | 10 % |

|  |          |      |      |      |      |      |      |
|--|----------|------|------|------|------|------|------|
| <b>Ollut huolissaan mielialastaan kuluneen 12 kuukauden aikana</b> | Koko maa | 17 % | 54 % | 36 % | 22 % | 55 % | 39 % |
| <b>Sosiaalinen ahdistuneisuus</b>                                  | Koko maa | 20 % | 52 % | 36 % | 22 % | 50 % | 36 % |
| <b>Tyytyväinen elämäänsä tällä hetkellä</b>                        | Koko maa | 79 % | 54 % | 66 % | 78 % | 58 % | 68 % |
| <b>Vähintään kaksi viikkoa kestävä masennusoireilu</b>             | Koko maa | 12 % | 33 % | 23 % | 11 % | 32 % | 22 % |