

Joutsan kunta
Lupaviranomainen
Länsitie 5
PL 20
19651 Joutsa

Maa-aineslupahakemus; Lipiäisen sora-alue, Joutsa, Tammilahti

Destia Oy hakee maa-aineslupaa Lipiäisen sora-alueelle. Alue sijaitsee Joutsan kunnassa kiinteistöillä Lipiäisen sora-alue 172-411-9-113 ja Lipiäisen sora-alue II 172-411-9-115.

Destia Oy hakee alueelle maa-aineslain 21 §:n mukaista lupaa aloittaa maa-ainesten ottotoiminta ennen kuin maa-aineslupapäätös on saanut lainvoiman.

Hakemuksen mukainen toiminta koskee toiminnan jatkamista alueella, jolla on ollut vastaavaa toimintaa jo usean lupakauden eli yli 20 vuoden ajan. Maa-ainestönon vaikutukset maisemakuvaan, luonnonolosuhteisiin ja pohjavesiin on ratkaistu aiemman lupaharkinnan yhteydessä.

Toiminnassa noudatetaan maa-aineslupapäätöksen lupaehtoja. Lupahakemuksen mukaisella toiminnalla ei ole haitallisia vaikutuksia ympäristöön. Toiminnan aloittaminen ei näin ollen tee muutoksenhakua hyödyttömäksi.

Yhteyshenkilöt:

Lupa-asiat: Destia Oy, Simo Tarkkanen, Graanintie 7, 50190 Mikkeli, p. 0400 335 554, simo.tarkkanen@destia.fi

Työmaatoiminta: Destia Oy, Taina Tuhkanen, Ohjelmakaari 10, 40500 Jyväskylä, p. 040 630 2675, taina.tuhkanen@destia.fi

Verkkolaskutusta varten tarvittavat tietomme ovat:

Destia Oy

Y-tunnus 2163026-3

Verkkolaskuosoite: 003721630263

Operaattori: Basware Oyj

OVT-tunnus: 003721630263

Välittäjä-tunnus BAWCFI22

Laskuihin asiaviitteeksi "Simo Tarkkanen"

Destia Oy / Kiviaines ja kiertotalous

Simo Tarkkanen

Simo Tarkkanen

Ympäristöasiantuntija

Liitteet

Maa-aineslupahakemus liitteineen



JOHTAMISJÄRJESTELMÄ - SERTIFIKAATTI

Sertifikaatin numero:
84433-2010-AQ-FIN-FINAS
33994-2008-AE-FIN-FINAS
10000467580-MS-C-FINAS-FIN

Alkuperäinen sertifikaatti myönnetty:
13. elokuuta 2008
13. elokuuta 2008
03. joulukuuta 2021

Täten todistetaan, että

Destia Oy

Firnonkatu 2 T 151, 00520 Helsinki, Suomi

ja toimipisteet, jotka on mainittu tämän sertifikaatin liitteessä

täyttää seuraavan johtamisjärjestelmästandardin vaatimukset:

ISO 9001:2015

ISO 14001:2015

ISO 45001:2018

Tämä sertifikaatti on voimassa seuraavassa laajuudessa:

Infran rakentamis-, hoito-, ylläpito- ja asiantuntijapalvelut, kiviainespalvelut sekä energiaverkkojen suunnittelu- ja toteutuspalvelut, pohja- ja kalliorakentaminen sekä niiden erikoistyöt.

Paikka ja aika:
Espoo, 30. marraskuuta 2023



Sertifikaatin myöntänyt:
DNV - Business Assurance
Keilaranta 1, 02150 Espoo, Finland

Kimmo Haarala
Johdon edustaja

Sertifikaatin voimassaolo edellyttää sertifiointisopimuksen ehtojen täyttämistä.

Akkreditoitu yksikkö: DNV Business Assurance Finland Oy Ab, Keilaranta 1, 02150 Espoo, Finland - TEL: +358 10 292 4200. www.dnv.fi/assurance



Sertifikaatin numero: 84433-2010-AQ-FIN-FINAS
Paikka ja aika: Espoo, 30. marraskuuta 2023

Sertifikaatin liite

Destia Oy

Sertifikaatin laajuuteen kuuluvat toimipaikat:

Toimipaikka	Toimipaikan osoite	Toimipaikan sertifiointin laajuus
Destia Oy	Firdonkatu 2 T 151, 00520 Helsinki, Suomi	Infran rakentamis-, hoito-, ylläpito- ja asiantuntijapalvelut, kiviainespalvelut sekä energiaverkkojen suunnittelu- ja toteutuspalvelut, pohja- ja kalliorakentaminen sekä niiden erikoistyöt.
Destia Oy, Kaupunkikehitys ja asiantuntijapalvelut liiketoimintaryhmä	Firdonkatu 2 T 151, 00520 Helsinki, Suomi	Infran asiantuntijapalvelut. PTM-mittausauton TR10:2010 + Liite 1:2007 PANK vaatimukset.
Destia Oy, Väyläpalvelut liiketoimintaryhmä	Firdonkatu 2 T 151, 00520 Helsinki, Suomi	Infran rakentamis-, ylläpito- ja hoitopalvelut.
Destia Oy, Kunnossapitopalvelut liiketoimintaryhmä	Firdonkatu 2 T 151, 00520 Helsinki, Suomi	Infran rakentamis-, ylläpito- ja hoitopalvelut.
Destia Oy, Maa- ja kalliopalvelut liiketoimintaryhmä	Firdonkatu 2 T 151, 00520 Helsinki, Suomi	Infran rakentamis-, ylläpito- ja hoitopalvelut. Kiviainespalvelut. Pohja- ja kalliorakentaminen sekä niiden erikoistyöt.
Destia Rail Oy, Ratapalvelut liiketoimintaryhmä	Firdonkatu 2 T 151, 00520 Helsinki, Suomi	Infran rakentamis-, ylläpito- ja hoitopalvelut.
Destia Oy, Energiapalvelut liiketoimintaryhmä	Firdonkatu 2 T 151, 00520 Helsinki, Suomi	Infran rakentamis-, ylläpito- ja hoitopalvelut. Energiaverkkojen suunnittelu- ja toteutuspalvelut.

Viranomaisen merkinnät

Kyseessä on

- uusi lupahakemus
 jatkolupahakemus (MAL 10:3 §), tiedot aiemmasta maa-ainesluvasta

Haetaan lupaa aloittaa maa-ainesten ottaminen ennen lupapäätöksen lainvoimaisuutta (MAL 21 §)

Perustelut aineiden ottamiseksi ennen lupapäätöksen lainvoimaisuutta sekä esitys vakuudeksi niiden haittojen, vahinkojen ja kustannusten korvaamisesta, jotka päätöksen kumoaminen tai luvan muuttaminen voi aiheuttaa

Hakemuksen mukainen toiminta koskee toiminnan jatkamista alueella, jolla on ollut vastaavaa toimintaa jo usean lupakauden eli yli 20 vuoden ajan.

1. HAKIJA

Nimi tai toiminimi Destia Oy	Y-tunnus 2163026-3
Postiosoite Firdonkatu 2 T 151, 00520 Helsinki	
Sähköpostiosoite	Puhelinnumero 020 444 11

2. YHTEYSHENKILÖ- JA LASKUTUSTIEDOT

Nimi Taina Tuhkanen	Postiosoite Ohjelmakaari 10, 40500 Jyväskylä
Sähköpostiosoite taina.tuhkanen@destia.fi	Puhelinnumero 040 630 2675
Laskutusosoite (postiosoite tai verkkolaskuosoite/OVT-tunnus, välittäjä-tunnus ja viite) Destia Oy Y-tunnus 2163026-3 Verkkolaskuosoite: 003721630263 Operaattori: Basware Oyj OVT-tunnus: 003721630263 Välittäjä-tunnus BAWCFI22 Viite: Simo Tarkkanen	

3. OTTAMISALUEEN SIJAINTI, KIINTEISTÖTIEDOT SEKÄ KAAVOITUSTILANNE

Kunta, kylä/kaupunginosa Joutsa	Ottamisalueen nimi Lipiäisen sora-alue
Kiinteistö-tunnus/-tunnukset 172-411-9-113, 172-411-9-115	Tilan nimi/nimet Lipiäisen sora-alue, Lipiäisen sora-alue II
Ottamisalueen keskipisteen koordinaatit (ETRS-TM35FIN) pohjoiskoordinaatti 6852858 itäkoordinaatti 448558	
Kiinteistön omistaja ja yhteystiedot sekä selvitys hakijan hallintaoikeudesta ottamispaikkaan Destia Oy, Firdonkatu 2 T 151, 00520 Helsinki	
Ottamisalueen rajanaapurit ja muut mahdolliset asianosaiset	

Tiedot on esitetty erillisellä liitelomakkeella 6010c

Ottamisalueen ja sen ympäristön kaavoitus tilanne	Sijaitseeko ottamisalue pohjavesialueella?	Sijaitseeko ottamisalue meren tai vesistön rantavyöhykkeellä?
<input checked="" type="checkbox"/> Maakuntakaava, kaavamerkintä EU	<input checked="" type="checkbox"/> kyllä	<input type="checkbox"/> kyllä
<input type="checkbox"/> Yleiskaava, kaavamerkintä -	<input type="checkbox"/> ei	<input checked="" type="checkbox"/> ei
<input type="checkbox"/> Asemakaava, kaavamerkintä -	<input type="checkbox"/> osittain	
<input type="checkbox"/> Poikkeamispäätös		
<input type="checkbox"/> Ei oikeusvaikutteista kaavaa		
<input type="checkbox"/> Kaavamuutos vireillä	Pohjavesialueen nimi ja tunnus Joutsenlampi 0917251	

4. OTETTAVA MAA-AINES JA OTTAMISEN JÄRJESTÄMINEN

Ottavan aineksen kokonaismäärä (k-m ³) 160 000	Arvioitu vuotuinen ottamismäärä (k-m ³) Vaihtelee käyttötärpeen mukaan	Ottamisaika (vuotta) 10	Ottamisalueen pinta-ala (ha) 4,4
Alin ottamistaso (m, N2000 -korkeusjärjestelmä) 120,0	Pohjaveden pinnan ylin korkeustaso (m, N2000, havaintopiste, havaintoaika) 116,35 (18.5.2022)	Pohjaveden pinnan keskimääräinen korkeustaso (m, N2000) 115,5	

Ottavan aineksen laatu	Määrä (k-m ³)
Kalliokiviaines	
Sora ja hiekka	160 000
Moreeni	
Siltti ja savi	
Eloperäiset maa-ainekset	

Ottavan aineksen käyttötarkoitus	Prosenttiosuus tai sanallinen kuvaus
Asfalttituotanto	
Betonituotanto	
Rakennuskivituotanto	
Raidesepeli	
Teiden rakentaminen ja tienpito	
Täytöt	
Muu käyttötarkoitus	

Onko alueelle tarkoitus sijoittaa kivenmurskaamo?

- kyllä
 ei

Lisätiedot

Esitys vakuudeksi (MAL 12 §)

Ottamistoiminnassa syntyvä kaivannaisjäte (laatu, määrä, hyödyntäminen)

Katso kaivannaisjätteen jätehuoltosuunnitelma

Tiedot on esitetty liitteessä tai ottamissuunnitelmassa

Yleiskuvaus ottamisen, ottamiseen liittyvien toimintojen ja liikenteen järjestämisestä

Katso ottamissuunnitelma

Yleiskuvaus ottamisalueesta, ottamisalueen ja sen ympäristön luonnonolosuhteista sekä hankkeen vaikutuksista ympäristöön ja luonnonolosuhteisiin ja toimenpiteistä ympäristön hoitamiseksi

Katso ottamissuunnitelma

5. LIITTEET

Kiinteistöjen omistusoikeuteen ja ottamisen järjestämiseen liittyvät sopimukset ja asiakirjat

- Hallintaoikeusselvitys ottamispaikkaan
- Kiinteistön omistajan antama kirjallinen suostumus luvan hakemiseen
- Luettelo ottamisalueen rajanaapureista ja muista mahdollisista asianosaisista (lomake 6010c)
- Kiinteistörekisteriote ja kiinteistörekisterin karttaote
- Selvitys naapuriin kuulemisesta
- Selvitys tieoikeuksista
- Valtakirja

Ottamissuunnitelma ja kaivannaisjätteen jätehuoltosuunnitelma

- Ottamissuunnitelma
- Kaivannaisjätteen jätehuoltosuunnitelma

Kartat ja leikkauspiirustukset

- Yleiskartta
- Sijaintikartta
- Kaavakartta- ja kaavamääräysote
- Suunnitelmakartta
- Leikkauspiirustukset

Muut liitteet

- Ympäristövaikutusten arviointiselostus ja YVA-yhteysviranomaisen perusteltu päätelmä
- Luonnonsuojelulain 65 §:n mukainen Natura-arvioinnin tarveharkinta
- Muu, mikä? Pohjavesialuekartta

6. ALLEKIRJOITUS

Paikka ja päivämäärä

Mikkeli 12.8.2024

Allekirjoitus (tarvittaessa)

Simo Tarkkanen
Destia Oy / Kiviaines ja kiertotalous

Nimen selvennys



Maa-ainesten ottamissuunnitelma

Lipiäisen sora-alue, Joutsa

Lipiäisen sora-alue 172-411-9-113

Lipiäisen sora-alue II 172-411-9-115

12.8.2024

Sisällysluettelo

1	TIEDOT HANKKEESTA	3
1.1	<i>Hakija</i>	3
1.2	<i>Alue</i>	3
1.3	<i>Lupatilanne</i>	4
1.4	<i>Toiminnot, joille lupaa haetaan</i>	4
1.5	<i>Suunnitelma-aineisto</i>	5
2	TIEDOT SUUNNITELMA-ALUEESTA JA SEN YMPÄRISTÖSTÄ	5
2.1	<i>Sijainti ja tieyhteydet</i>	5
2.2	<i>Kiinteistöt ja niiden omistajat</i>	5
2.3	<i>Kaavoitus</i>	6
2.4	<i>Luonnonolosuhteet, suojellut kohteet ja maisema</i>	6
2.5	<i>Maankäyttö ja asutus</i>	7
2.6	<i>Pinta- ja pohjavesiolosuhteet</i>	7
3	OTTAMISTOIMINTA	7
3.1	<i>Otettava maa-aines ja sen käyttö</i>	7
3.2	<i>Suunnitelma-alue, ottamismäärät ja -aika</i>	8
3.3	<i>Ottamisjärjestys, vaiheistus ja ottamistasot</i>	8
3.4	<i>Koneet ja laitteet</i>	8
3.5	<i>Turvallisuus ja merkinnät</i>	8
4	KAIVANNAISJÄTTEEN JÄTEHUOLTOSUUNNITELMA	8
5	JÄLKIHOITO JA ALUEEN TULEVA KÄYTTÖ	9
6	ARVIO YMPÄRISTÖVAIKUTUKSISTA	9

LIITTEET

Liite 1.	Yleiskartat
Liite 2.	Lainhuutotodistukset
Liite 3.	Rekisterikartta, sijaintipaikan rajanaapurit ja lähimmät asuinrakennukset
Liite 4.	Alueen kaavoitustilanne
Liite 5.	Pohjavesialuekartta
Liite 6.	Kaivannaisjätteen jätehuoltosuunnitelma

Suunnitelmapiirustukset

Piirustus nro 1	Nykytilanne 1:2500
Piirustus nro 2	Maastonmuotoilu 1:2500
Piirustus nro 3	Pituus- ja poikkileikkaukset 1:2500/1:500

1 TIEDOT HANKKEESTA

1.1 Hakija

Hakija	Destia Oy, Kiviaines ja kiertotalous
Yhteystiedot	Firdonkatu 2 T 151 00520 Helsinki
Y-tunnus	2163026-3, kotipaikka Helsinki
Yhteyshenkilöt	<i>Lupa-asiat:</i> Simo Tarkkanen, ympäristöasiantuntija Graanintie 7, 50190 Mikkeli, p. 0400 335 554 <i>Työmaatoiminta:</i> Taina Tuhkanen, myyntipäällikkö Ohjelmakaari 10, 40500 Jyväskylä, p. 040 630 2675 Sähköpostiosoitteet muotoa etunimi.sukunimi@destia.fi
Ympäristövahinkovakuutus	If Vahinkovakuutusyhtiö Oy, vakuutusnumero SP1949598
Ympäristöasioiden hallintajärjestelmä	ISO 14001, viimeisin auditointi 30.11.2023

1.2 Alue

Kiinteistöt ja omistajat	Lipiäisen sora-alue 172-411-9-113 Lipiäisen sora-alue II 172-411-9-115 Destia Oy
Kunta	Joutsa

Kiinteistön pinta-ala	10,46 ha Lipiäisen sora-alue 172-411-9-113 5,24 ha Lipiäisen sora-alue II 172-411-9-115
Suunnitelma-alueen pinta-ala	15,70 ha
Ottoalueen pinta-ala	4,4 ha
Kokonaisottomäärä	160 000 m ³ ktr

1.3 Lupatilanne

Viimeisin maa-aineslupa on Joutsan kunnan ympäristölautakunnan 30.4.2015 myöntämä maa-aineslupa, joka päättyy 30.5.2025.

Lupa-aikana on otettu yhteensä noin 40 000 m³ktr soraa ja hiekkaa.

1.4 Toiminnot, joille lupaa haetaan

Destia Oy hakee Joutsan kunnan lupaviranomaiselta maa-aineslain (555/1981) mukaista lupaa maa-ainesten ottamiseen 160 000 m³ktr kokonaisottomäärälle. Maa-aineslupaa haetaan tällä asiakirjalla, joka sisältää maa-aineslain mukaisen ottamissuunnitelman tiedot.

Maa-aineslupaa haetaan 10 vuodeksi. Destia Oy hakee myös maa-aineslain 21 §:n mukaista lupaa aloittaa maa-ainesten ottotoiminta ennen kuin maa-aineslupapäätös on saanut lainvoiman.

Hakemuksen mukainen toiminta koskee toiminnan jatkamista alueella, jolla on ollut vastaavaa toimintaa jo usean lupakauden eli yli 20 vuoden ajan.

Toiminta ei sijoitu erityisen luonnontilaiselle alueelle. Toiminnan aloittaminen ei siten aiheuta muutosta alueen käyttöön tai ympäristöön tai vahingoita koskemattomaa luontoa. Toiminta ei ole ristiriidassa alueen maankäytön suunnitelmien kanssa, vaan maankäytön suunnitelmien mukaista.

Alueen ympäristössä ei ole nykyisen toiminnan johdosta tapahtunut haitallisia muutoksia. Toiminnan merkittävimmät ympäristövaikutukset, melu ja pöly, ovat toiminnanaikaisia, eivät pysyviä.

Toiminnassa noudatetaan lupapäätöstä ja sen ehtoja. Toiminnan aiheuttamiin ympäristöriskeihin on varauduttu lupahakemuksessa kuvatulla tavalla. Lupahakemuksen ja -päätöksen mukaisella toiminnalla ei ole haitallisia vaikutuksia ympäristöön. Toiminta ei vaaranna yksityisiä tai yleisiä etuja. Toiminnan aloittaminen ei yllä mainituista syistä tee muutoksenhakua hyödyttömäksi.

1.5 Suunnitelma-aineisto

Maa-ainestenottosuunnitelman kartta-aineistona on Maanmittauslaitoksen kartta-aineisto. Suunnitelmapiirustukset perustuvat Maanmittauslaitoksen avoimeen dataan ja maastomittauksiin sekä maaperätutkimuksiin. Suunnitelmapiirustuksissa on käytetty tasokoordinaattijärjestelmää ETRS-TM35FIN ja korkeusjärjestelmää N2000.

2 TIEDOT SUUNNITTELMA-ALUEESTA JA SEN YMPÄRISTÖSTÄ

2.1 Sijainti ja tieyhteydet

Lipiäisen sora-alue sijaitsee Joutsan kunnan Tammilahden kylässä Destia Oy:n omistamilla kiinteistöillä Lipiäisen sora-alue 172-411-9-113 ja Lipiäisen sora-alue II 172-411-9-115. Suunnitelma-alue on noin 10 kilometriä Joutsan kirkonkylästä luoteeseen seututien nro 610 Korpilahti-Joutsa pohjoispuolella.

Lähin osoite: Röksäntie 169, 19650 Joutsa

Taulukko 1. Alueen koordinaatit.

	N	E
ETRS-TM35FIN	6852858	448558
YKJ	6855732	3448708

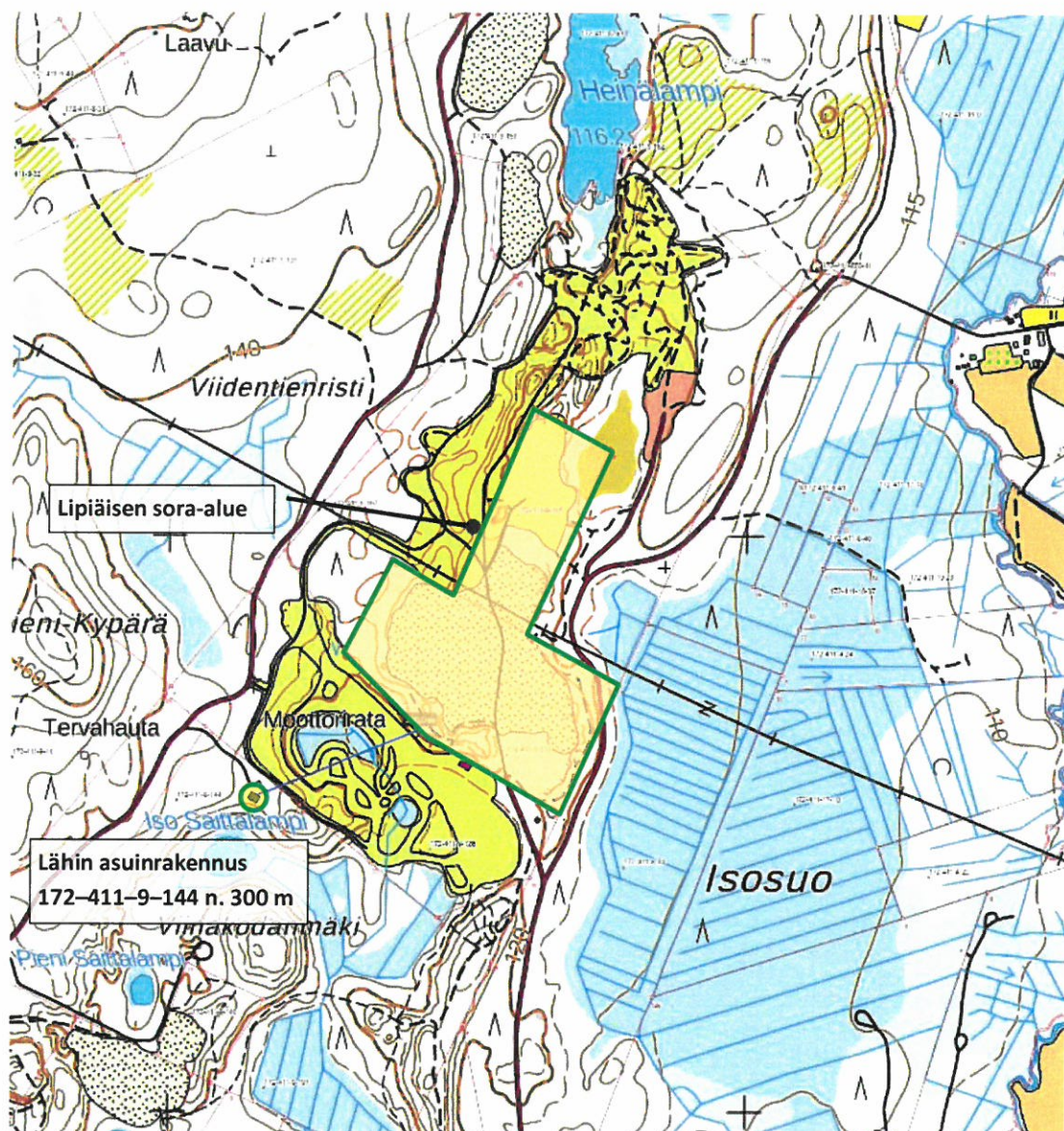
Suunnitelma-alueen sijainti on esitetty kartalla liitteessä 1.

2.2 Kiinteistöt ja niiden omistajat

Suunnitelma-alue käsittää kokonaisuudessaan Destia Oy:n omistamat kiinteistöt Lipiäisen sora-alue 172-411-9-113 ja Lipiäisen sora-alue II 172-411-9-115.

Lainhuutotodistukset on esitetty liitteenä 2.

Suunnitelma-alueen rajanaapurikiinteistöt omistajatietoineen on liitteenä 3.



Kuva 1. Suunnitelma-alueen sijainti on merkitty vihreällä rajauksella.

2.3 Kaavoitus

Joutsan kunnan kaavakartassa suunnitelma-alueella ei ole kaavamerkintöjä. Keski-Suomen maakuntakaavassa suunnitelma-alueella on merkinnät EU ampuma- ja moottorirata ja pohjavesialue. Kaavoitustilanne on esitetty liitteenä 4.

2.4 Luonnonolosuhteet, suojellut kohteet ja maisema

Toiminnan vaikutusalueella ei ole suojelu- tai luontoarvoja, joihin toiminnalla olisi vaikutusta.

Suunnitelma-alueen varttuneempi puusto on poistettu aiempien lupakausien aikana ja osa alueesta on luontaisesti taimettunut.

Itäosassa nykyisen luvan mukaisen ottoalueen ja tien välissä on kangasvuokko-esiintymä, johon on jätetty luvan mukainen suojavyöhyke. Tämän osa ottoalueesta on maisemoitu, eikä siellä ole enää ottamistoimintaa.

Suunnitelma-alueen korkeimmat kohdat ovat alueen länsiosassa noin +135 metriä ja matalimmat kohdat pohjoisosassa noin +117 metriä. Maisemallisesti suunnitelma-alue ei merkittävästi erotu ympäristöstään.

2.5 Maankäyttö ja asutus

Suunnitelma-alue on ollut maa-ainesten ottoalueena usean vuosikymmenen ajan.

Ottoalueen naapurikiinteistöllä on Joutsan Seudun Ratakeskus Oy:n moottoriurheilukeskus. Lähin asuinrakennus on lounaispuolella noin 300 metrin etäisyydellä suunnitelma-alueesta.

2.6 Pinta- ja pohjavesiolosuhteet

Lähimmät vesistöt ovat suunnitelma-alueen eteläpuolella noin 350 metrin etäisyydellä oleva Iso Saitalampi ja pohjoispuolella noin 400 metrin etäisyydellä oleva Heinälampi.

Ottoalueen pohjavesiluokitusta on muutettu aiemmasta 1 luokasta 2E luokaan. Pohjavesialue on 2E Joutsenlampi 0917251.

Alueella on tehty pohjaveden pinnan korkeushavainnot neljä kertaa vuodessa. Vuosina 2002–2011 havainnot tehtiin kahdesta pohjavesiputkesta, vuodesta 2012 alkaen kolmesta putkesta.

Tarkkailujakson aikana vedenpinnan keskimääräinen korkeus on ollut noin +115,5 metriä.

Pohjaveden pinnan korkeuden seuranta on tehty alueella yli 20 vuoden ajan. Huomioiden pitkän havaintohistorian, Destia esittää, että jatkossa pohjaveden pinnan korkeutta mitataan kaksi kertaa vuodessa, keväällä ja syksyllä. Pohjavesialuekartta on esitetty liitteenä 5.

3 OTTAMISTOIMINTA

3.1 Otettava maa-aines ja sen käyttö

Otettava maa-aines on soraa ja hiekkaa. Soraa ja hiekkaa käytetään jalostamattomana rakentamiseen. Soraa myös jalostetaan rakennusmateriaaliksi seulomalla tai murskaamalla se erikokoisiksi lajikkeiksi.

3.2 Suunnitelma-alue, ottamismäärät ja -aika

Suunnitelma-alueen pinta-ala 15,70 ha.
Ottoalueen pinta-ala 4,4 ha.

Kokonaisottamismäärä 160 000 m³ktr.
Lupaa haetaan 10 vuodeksi.

3.3 Ottamisjärjestys, vaiheistus ja ottamistasot

Ottamista jatketaan alueen nykyisistä rintauksista materiaalin käyttötarkoituksen mukaan.

Ottotaso on +120,0 metriä, joka on noin 4,5 metriä havaitun keskimääräisen pohjaveden pinnan yläpuolella. Ottoalueen pohja muotoillaan niin, että pintavettä kerääviä lammikoita ei muodostu alueelle.

Otettavasta maa-aineksesta suurin osa on hiekkaa tai hienorakeista soraa, joka menee jalostamattomana rakentamiseen.

3.4 Koneet ja laitteet

Ottamistoiminnassa käytetään tavanomaisia maarakennuskoneita: kaivinkoneita ja pyöräkuormaajia. Maa-aineksen kuljetukset tehdään kuorma-autoilla.

3.5 Turvallisuus ja merkinnät

Alue pidetään siistinä koko toiminnan ajan. Suunnitelma-alueen ja ottoalueen rajat merkitään maastoon. Alin ottotaso merkitään korkokolmioin tai -merkein siten, että ottamissyvyyttä ja ottamistasoa voidaan ottotoiminnan yhteydessä seurata ja valvoa. Ottamistoiminnan aikana jyrkät rintaukset suojataan lippusiimalla tai vastaavalla turvallisuuden varmistamiseksi.

Työmaa-alueesta varoitetaan kyltein.

4 KAIVANNAISJÄTTEEN JÄTEHUOLTOSUUNNITELMA

Kiviaineksen ja pintamaiden käsittely tapahtuu ottamisalueella.

Pintamaita on poistettu ottamisen edetessä ja varastoitu ottoalueen reunoille ja keskiosaan.

Poistettavaa pintamaata on noin 3 000 m³ noin hehtaarin alueelta. Jäljellä oleva pintamaa varastoidaan toiminta-alueen ulkopuolelle. Ottamisen edetessä pintamaat käytetään alueen maisemointiin. Ottamisalueella mahdollisesti olevat kannot, jotka eivät mene hyötykäyttöön käytetään alueen jälkihoitotöiden yhteydessä.

Kaikki pintamaa on peräisin ottamisalueelta. Luonnonmateriaalin varastointi ei aiheuta haitallisia vaikutuksia ympäristöön.

Toiminnassa ei synny ylijäämämateriaalia tai muuta sivukiveä, sillä kaikki käyttökelpoinen kiviaines hyödynnetään.

Kaivannaisjätteen jätehuoltosuunnitelma on esitetty liitteenä 6.

5 JÄLKIHOITO JA ALUEEN TULEVA KÄYTTÖ

Toiminnan loputtua kaikki rakennelmat ja laitteet puretaan ja viedään alueelta pois ja alue siistitään. Reunaluiskat muotoillaan kaltevuuteen noin 1:3.

Paahteisilla alueilla viihtyy useita vaateliaita kasvi- ja hyönteislajeja, jotka eivät menesty muunlaisessa ympäristössä.

Alueelle tehtävät luonnonmukaisen kaltaiset kivikot sopivat mm. kettujen ja käärmeiden elinympäristöksi.

Pesimärauha törmäpääskyille varatuissa varastokasoissa turvataan ja on myös mahdollista tehdä alueen jälkihoitotöiden yhteydessä törmäpääskyjen pesintään sopiva hienoainespitoinen luiskaamaton penkka. Pintamailla tehdään kasvu- alusta niille osille aluetta, joita ei jätetä kivikko- ja paahtealueiksi.

Maisemointia tehdään mahdollisuuksien mukaan jatkuvasti ottamisen yhteydessä, jolloin mm. konetyön kustannukset ovat pienemmät.

Alueen annetaan metsittyä luontaisesti, mutta mikäli luontainen taimettuminen ei lähde alkuun metsittymistä täydennetään lisäistutuksilla.

Mikäli alueen kaavoitukseen tai muuhun maankäytön suunnitteluun tulee oleellisia muutoksia luvan aikana, jälkihoitosuunnitelma päivitetään muutosten mukaiseksi ottamistoiminnan loppuvaiheessa.


6 ARVIO YMPÄRISTÖVAIKUTUKSISTA

Ottoalueella on suoritettu maa-ainesten ottoa vuosikymmenten ajan. Aluetta on maisemoitu vaiheittain ottamisen edistymisen mukaan niiltä osin, jossa luvanmukainen kiviaines on saatu hyödynnettyä.

Maankäytön suunnittelussa on otettu huomioon sen erityispiirteet, jotta haittavaikutukset harvinaisen kangasvuokon ja ajoharjoitteluradan suhteen olisivat mahdollisimman vähäiset. Ympäristöhaittojen ehkäisemisessä mm. pohjaveden suojelussa toimitaan tämän suunnitelman mukaisesti ja noudatetaan ympäristöviranomaisten ohjeita ja maa-ainesluvan lupaehtoja.

Alueen maisemoinnilla ja jälkihoidolla ottoalue vähitellen sulautetaan ympäristöönsä.

Mikkeli 12.8.2024

Destia Oy
Kiviaines ja kiertotalous

Simo Tarkkanen
Ympäristöasiantuntija

LÄHDELUETTELO

Joutsan kunta. <https://www.joutsa.fi/asuminen-ja-ymparisto/kaavoitus/>
Keski-Suomen maakuntaliitto. <https://keskisuomi.fi/alueiden-kaytto-ja-saavutettavuus/maakuntakaavoitus/keski-suomen-maakuntakaava/>

Maanmittauslaitos, kiinteistötietojärjestelmä (KTJ). Saatavissa (maksullinen palvelu): <http://www.maanmittauslaitos.fi/aineistot-ja-palvelut>

Maanmittauslaitos, avoimien aineistojen tiedostopalvelu. Saatavissa:
<http://www.maanmittauslaitos.fi/aineistot-palvelut/latauspalvelut/avoimien-aineistojen-tiedostopalvelu>

Valtion ympäristöhallinto. Avoin tieto – Ympäristö- ja paikkatietopalvelu. Saatavissa: <http://www.syke.fi/avointieto>

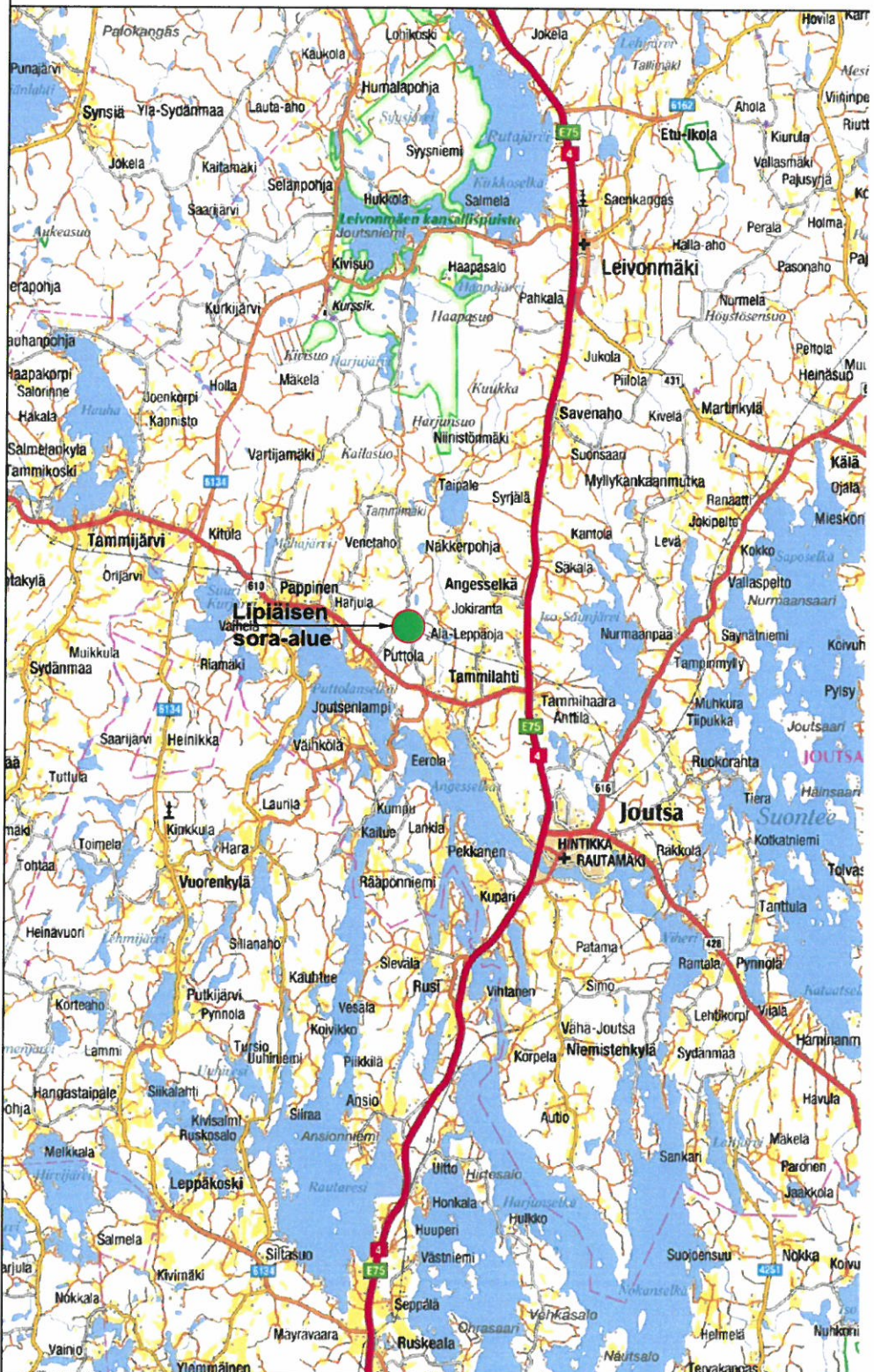
Ympäristöministeriö 2020. Maa-ainesten ottaminen. Opas ainesten kestäväään käyttöön <https://julkaisut.valtioneuvosto.fi/handle/10024/162506>

DESTIA

A COLAS COMPANY

Lipiäisen sora-alue

Maa-aineksen ottamissuunnitelma Joutsa



Mikkeli 2024

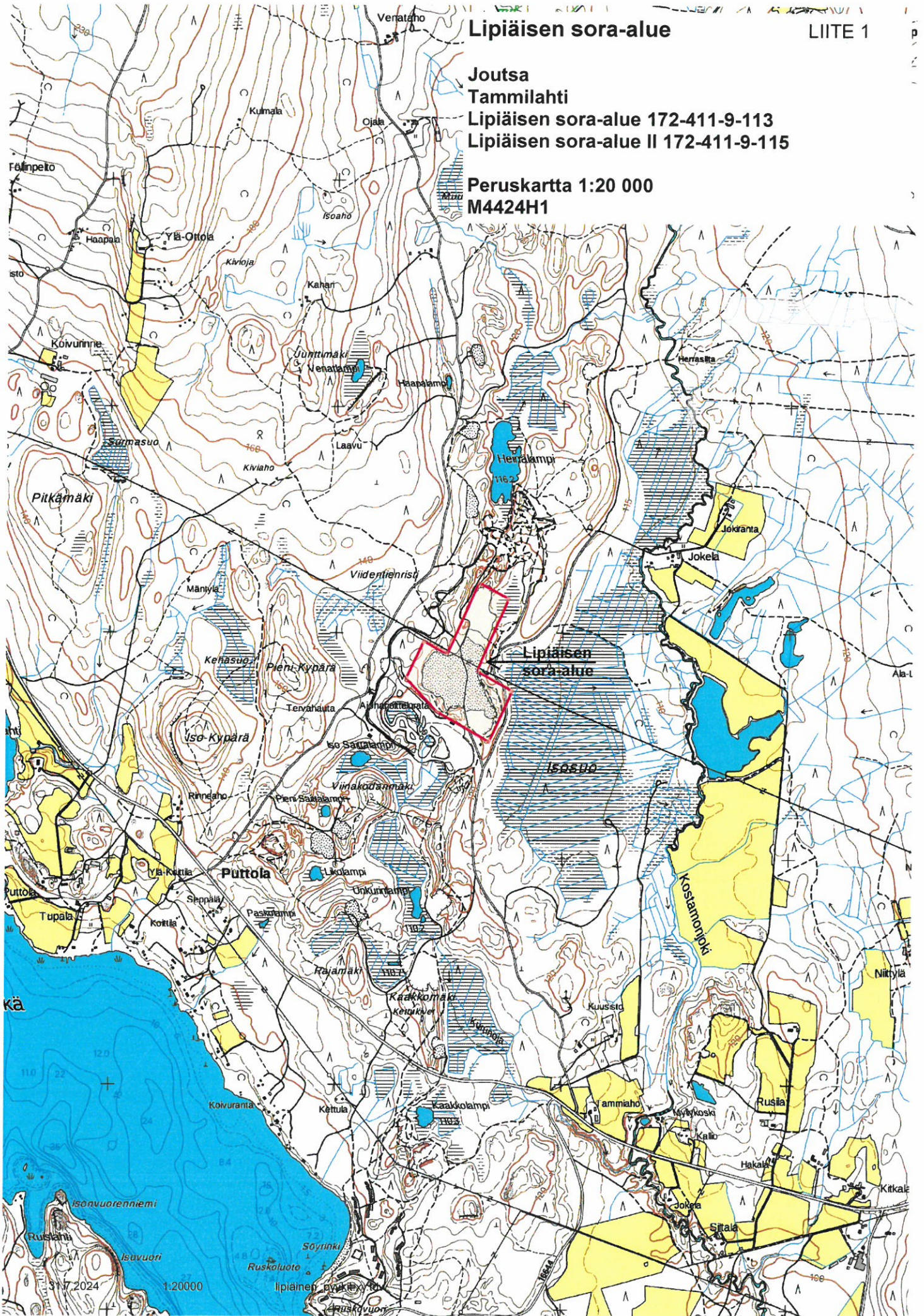
1:200 000

Lipiäisen sora-alue

LIITE 1

Joutsa
Tammilahti
Lipiäisen sora-alue 172-411-9-113
Lipiäisen sora-alue II 172-411-9-115

Peruskartta 1:20 000
M4424H1





LAINHUUTOTODISTUS 13.8.2024
Rekisteriyksikkö 172-411-9-113 LIPIÄISEN SORA-ALUE

Perustiedot

Kiinteistötunnus:	172-411-9-113	Rekisteröintipvm:	4.5.1982
Nimi:	LIPIÄISEN SORA-ALUE	Kokonaispinta-ala:	10,460 ha
Rekisteriyksikkölaji:	Tila	Maapinta-ala:	10,460 ha
Kunta:	Joutsa (172)		
Arkistoviite:	28:461		

Lainhuutotiedot

1)	Lainhuuto 2.6.2008
Asianumero:	715/2.6.2008/1151
Arkistoviite:	715:2008:LH:1151
Omistusosuus:	1/1
Omistajat:	Destia Oy, 2163026-3
Saanto:	Apportti 21.12.2007

Määräalojen lainhuutotiedot

Ei erottamattomia määräaloja tai erillisinä luovutettuja yhteisalueosuuksia.

Lainhuudattamattomat luovutukset

Ei kirjaamisviranomaisen tiedossa olevia lainhuudattamattomia luovutuksia.

Tulostettu kiinteistötietojärjestelmästä 13.8.2024.

Todistuksesta käyvät ilmi ainakin kaikki ne hakemukset, jotka ovat saapuneet kirjaamisviranomaiselle todistuksen otsikon päiväystä edeltävänä arkipäivänä ennen viraston aukioloajan päättymistä. Mahdolliset vallintarajoitukset on katsottava rasiustodistukselta.

Rekisteriyksikön pinta-alatiedoissa voi olla epätarkkuuksia.

Rekisteritiedoista katso tarkemmin www.maanmittauslaitos.fi/rekisteritiedot.



LAINHUUTOTODISTUS 13.8.2024
Rekisteriyksikkö 172-411-9-115 LIPIÄISEN SORA-ALUE II

Perustiedot

Kiinteistötunnus:	172-411-9-115	Rekisteröintipvm:	13.12.1985
Nimi:	LIPIÄISEN SORA-ALUE II	Kokonaispinta-ala:	5,240 ha
Rekisteriyksikkölaji:	Tila	Maapinta-ala:	5,240 ha
Kunta:	Joutsa (172)		
Arkistoviite:	28:481		

Lainhuutotiedot

1)	Lainhuuto 2.6.2008
Asianumero:	715/2.6.2008/1151
Arkistoviite:	715:2008:LH:1151
Omistusosuus:	1/1
Omistajat:	Destia Oy, 2163026-3
Saanto:	Apportti 21.12.2007

Määräalojen lainhuutotiedot

Ei erottamattomia määräaloja tai erillisinä luovutettuja yhteisalueosuuksia.

Lainhuudattamattomat luovutukset

Ei kirjaamisviranomaisen tiedossa olevia lainhuudattamattomia luovutuksia.

Tulostettu kiinteistötietojärjestelmästä 13.8.2024.

Todistuksesta käyvät ilmi ainakin kaikki ne hakemukset, jotka ovat saapuneet kirjaamisviranomaiselle todistuksen otsikon päiväystä edeltävänä arkipäivänä ennen viraston aukioloajan päättymistä. Mahdolliset vallintarajoitukset on katsottava rasiustodistukselta.

Rekisteriyksikön pinta-alatiedoissa voi olla epätarkkuuksia.

Rekisteritiedoista katso tarkemmin www.maanmittauslaitos.fi/rekisteritiedot.



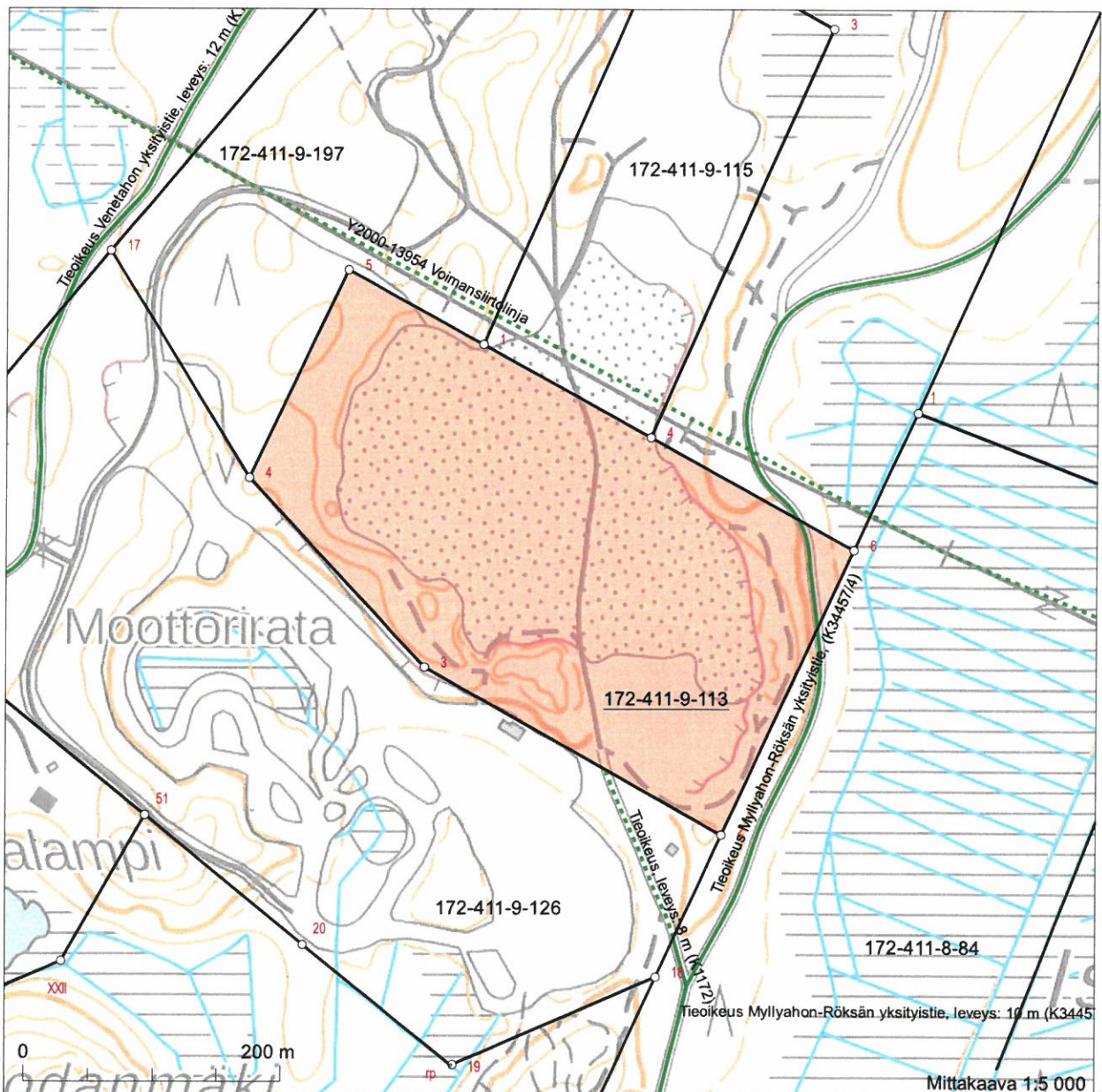
KIINTEISTÖREKISTERIN KARTTAOTE 13.8.2024
 Rekisteriyksikkö 172-411-9-113 LIPIÄISEN SORA-ALUE



Kiinteistötunnus: 172-411-9-113
 Nimi: LIPIÄISEN SORA-ALUE
 Rekisteriyksikkölaji: Tila
 Kunta: Joutsen (172)
 Palstojen lukumäärä: 1

Tulostettu kiinteistötietojärjestelmästä 13.8.2024.

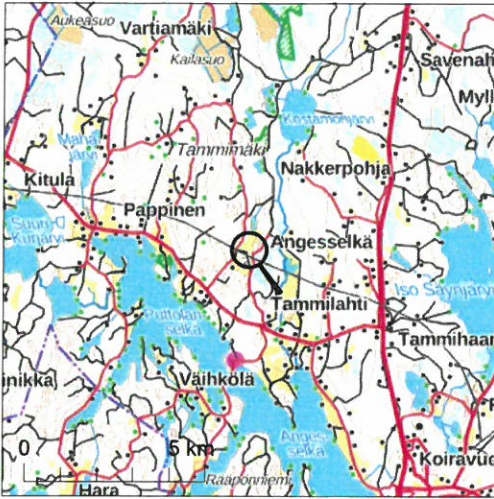
Kiinteistörekisterin tiedoissa voi olla puutteita ja epätarkkuuksia.
 Rekisteriyksikön tarkka alueellinen ulottuvuus selviää
 toimitusasiakirjoista ja maastosta. Rekisteritiedoista katso tarkemmin
www.maanmittauslaitos.fi/rekisteritiedot.



448119 Koordinaatisto: ETRS-TM35FIN
 Taustakartta on viitteellinen.



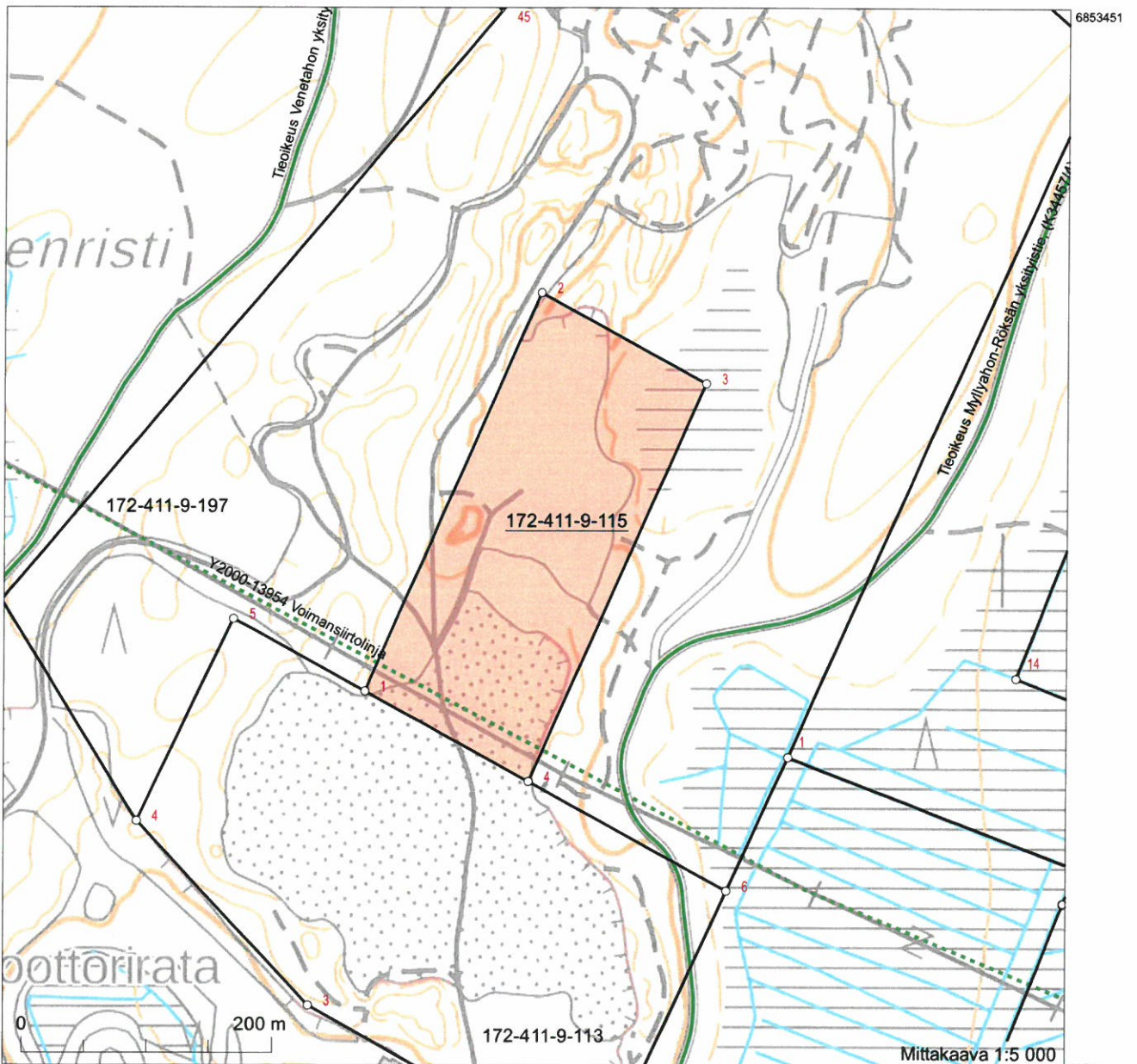
KIINTEISTÖREKISTERIN KARTTAOTE 13.8.2024
 Rekisteriyksikkö 172-411-9-115 LIPIÄISEN SORA-ALUE II



Kiinteistötunnus: 172-411-9-115
 Nimi: LIPIÄISEN SORA-ALUE II
 Rekisteriyksikkölaji: Tila
 Kunta: Joutsen (172)
 Palstojen lukumäärä: 1

Tulostettu kiinteistötietojärjestelmästä 13.8.2024.

Kiinteistörekisterin tiedoissa voi olla puutteita ja epätarkkuuksia.
 Rekisteriyksikön tarkka alueellinen ulottuvuus selviää
 toimitusasiakirjoista ja maastosta. Rekisteritiedoista katso tarkemmin
www.maanmittauslaitos.fi/rekisteritiedot.

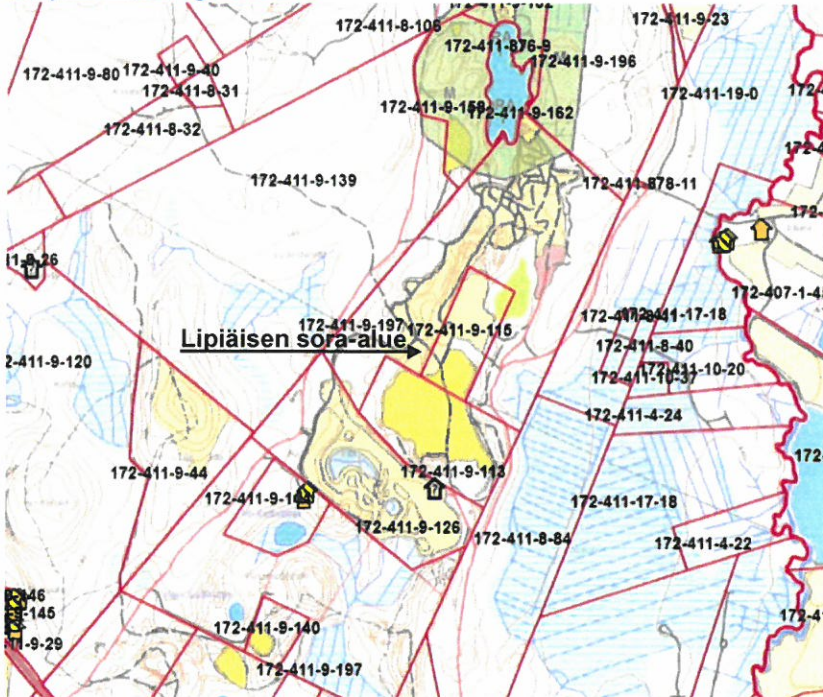


Koordinaatisto: ETRS-TM35FIN
 Taustakartta on viitteellinen.

ALUEEN JA SEN YMPÄRISTÖN KAAVOITUSTILANNE

Ote Joutsan kunnan kaavakartasta

<https://kartta.joutsa.fi>



Kiinteistö 172-411-9-113

Perustiedot

Kaavat

Ei kaavoja

Kiinteistö 172-411-9-115

Perustiedot

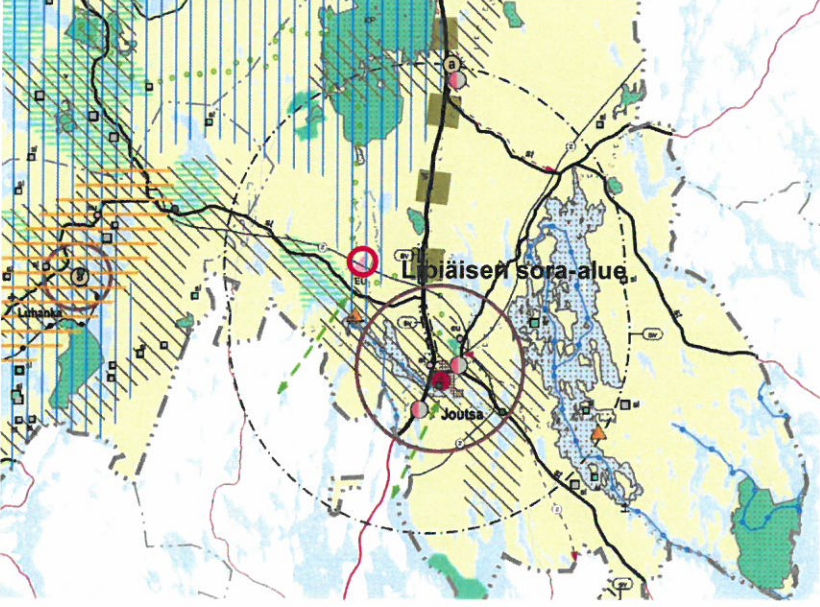
Kaavat

Ei kaavoja

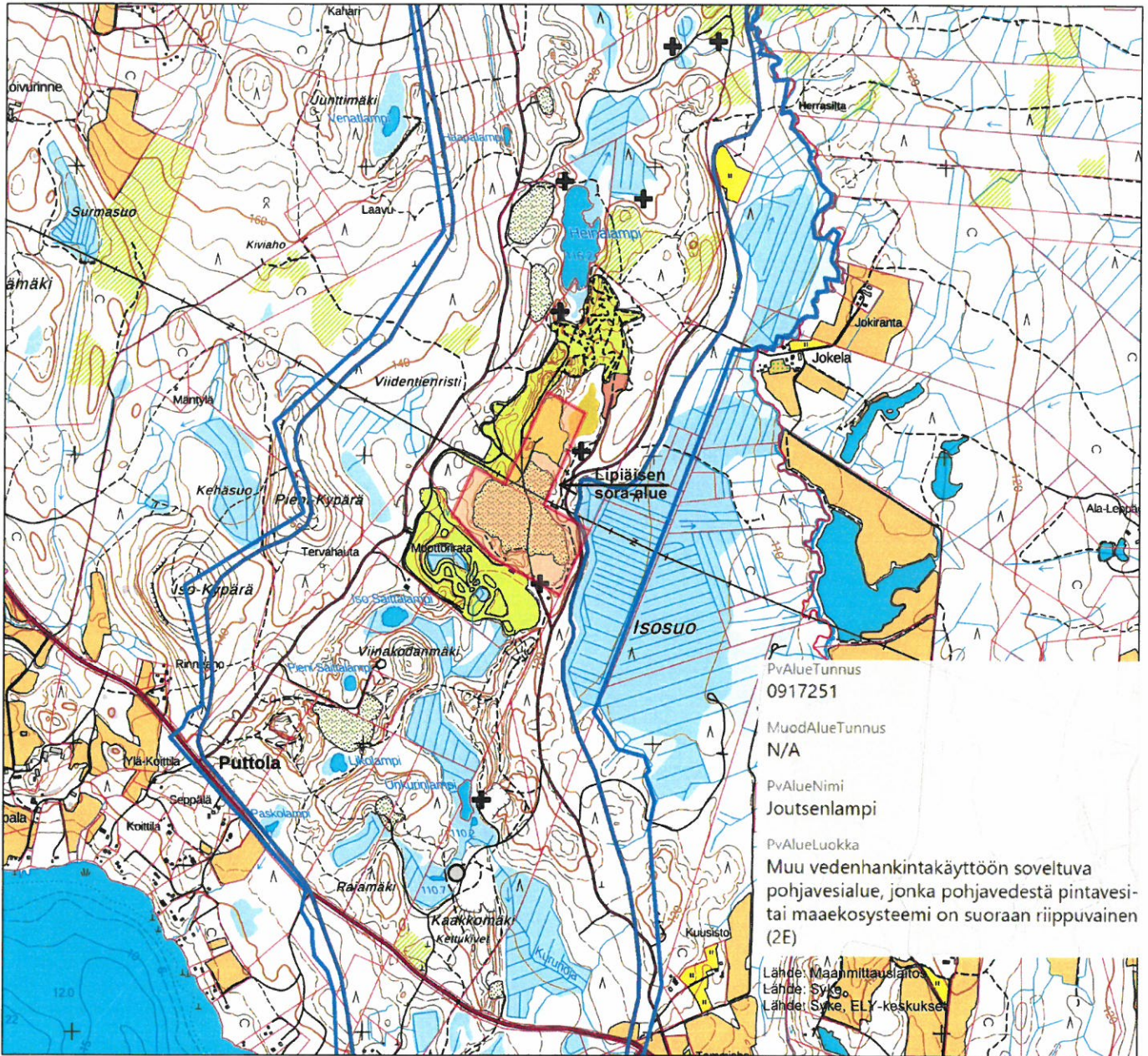
Ote Keski-Suomen maakuntakaavasta

Keski-Suomen maakuntakaava maakuntavaltuuston 1.12.2017 hyväksymä

https://keskisuomi.fi/wp-content/uploads/2020/09/25788-ksmaka_MV01122017hyvaksyma.pdf



- EU Ampuma- ja moottorirata (EU, eu)
- Maakunnallinen tärkeä pohjavesialue



ETRS-TM35FIN



KAIVANNAISJÄTTEEN JÄTEHUOLTOSUUNNITELMA
(MAL 5a §, 16b §, YSL 103a §)

Ympäristöluvan tai maa-ainesten ottamisluvan hakijan nimi	Destia Oy
Kunta ja kylä	Joutsa (172) / Tammilahti (411)
Ottamisalueen nimi	Lipiäisen sora-alue
Tilan nimi, rek.nro ja kiinteistötunnus	Lipiäisen sora-alue 172-411-9-113 Lipiäisen sora-alue II 172-411-9-115
Ottamisalueen pinta-ala	n. 4,4 ha
Ympäristöluvan ja maa-ainesluvan viimeinen voimassaolopäivä	Ympäristölupaa ei ole, maa-aineslupa 30.5.2025
Maa-aines ja ottamismäärä (k-m³)	Sora ja hiekka 160 000 k-m ³

Pintamaiden ja mahdollisen sivukiven määrä

Alueella olevan pintamaan määräksi arvioidaan noin 3 000 m³.
Sivukiveä ei synny. Kaikki käyttökelpoinen kiviaines hyödynnetään.





Varastointi, hyötykäyttö, loppusijoituspaikka ja tarkkailu

Pintamaita on poistettu ottamisen edetessä ja varastoitu ottoalueen reunoille ja keskiosaan. Poistettavaa pintamaata on noin 3 000 m³ noin hehtaarin alueelta. Jäljellä oleva pintamaa varastoidaan toiminta-alueen ulkopuolelle. Ottamisen edetessä pintamaat käytetään alueen maisemointiin. Ottamisalueella mahdollisesti olevat kannot, jotka eivät mene hyötykäyttöön käytetään alueen jälkihoitotöiden yhteydessä. Kaikki pintamaa on peräisin ottamisalueelta. Luonnonmateriaalin varastointi ei aiheuta haitallisia vaikutuksia ympäristöön. Alueella suoritetaan vuosittainen maastokatselmus ja ottamisen päätyttyä maa-ainesluvan lopputarkastus.

Mikkeli 12.8.2024

Destia Oy
Kiviaines ja kiertotalous

Simo Tarkkanen
Ympäristöasiantuntija

-  Suunnitelma-alueen raja
-  Ottoalueen raja
-  Kiinteistöraja
-  Ottamissuunta

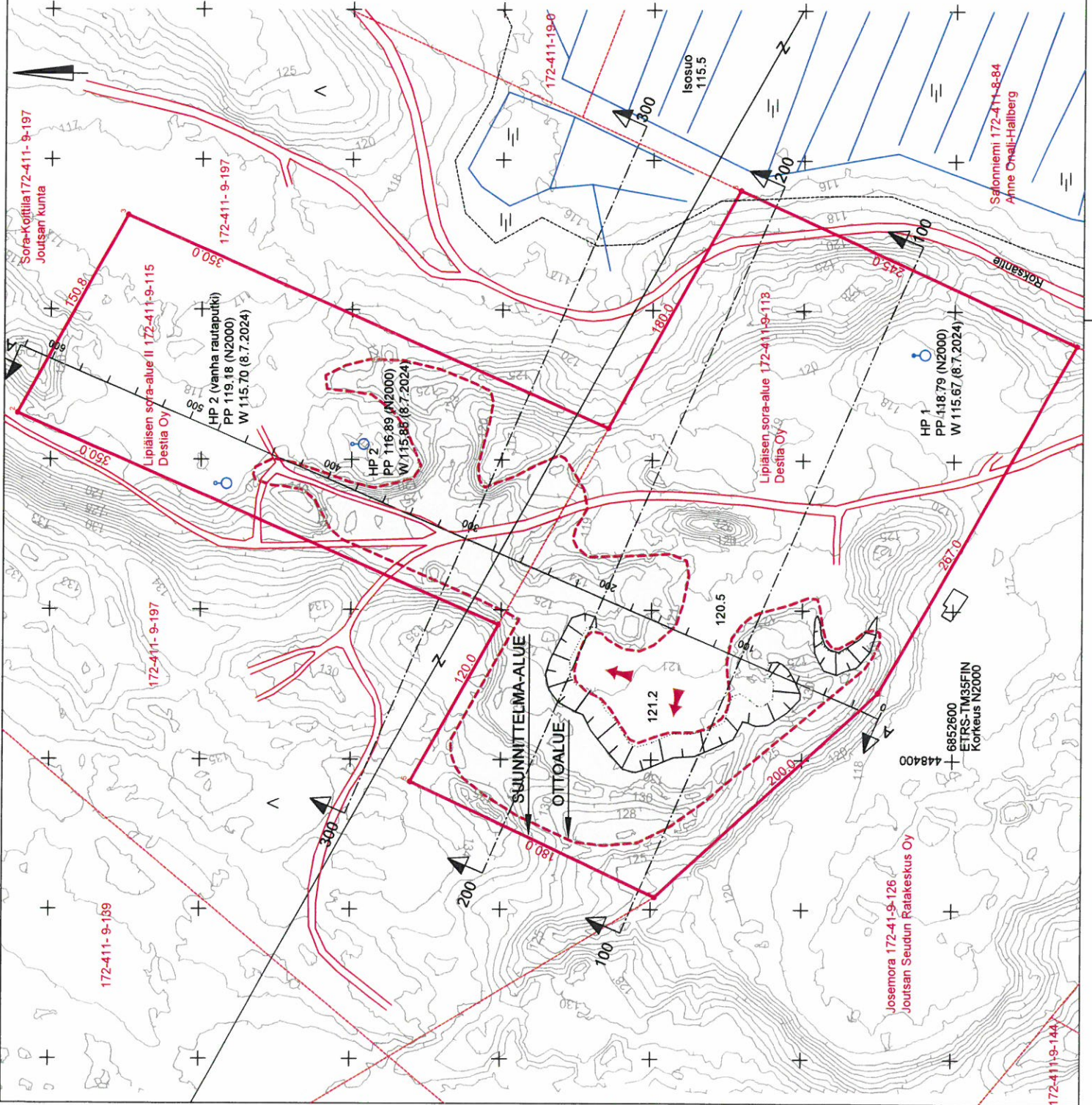
Lipiäisen sora-alue 172-411-9-113
 Lipiäisen sora-alue II 172-411-9-115
 Om. Destia Oy
 Joutsa
 Tammilahti

Suunnitelma-alueen pinta-ala 15.70 ha
 Ottoalueen pinta-ala 4.4 ha

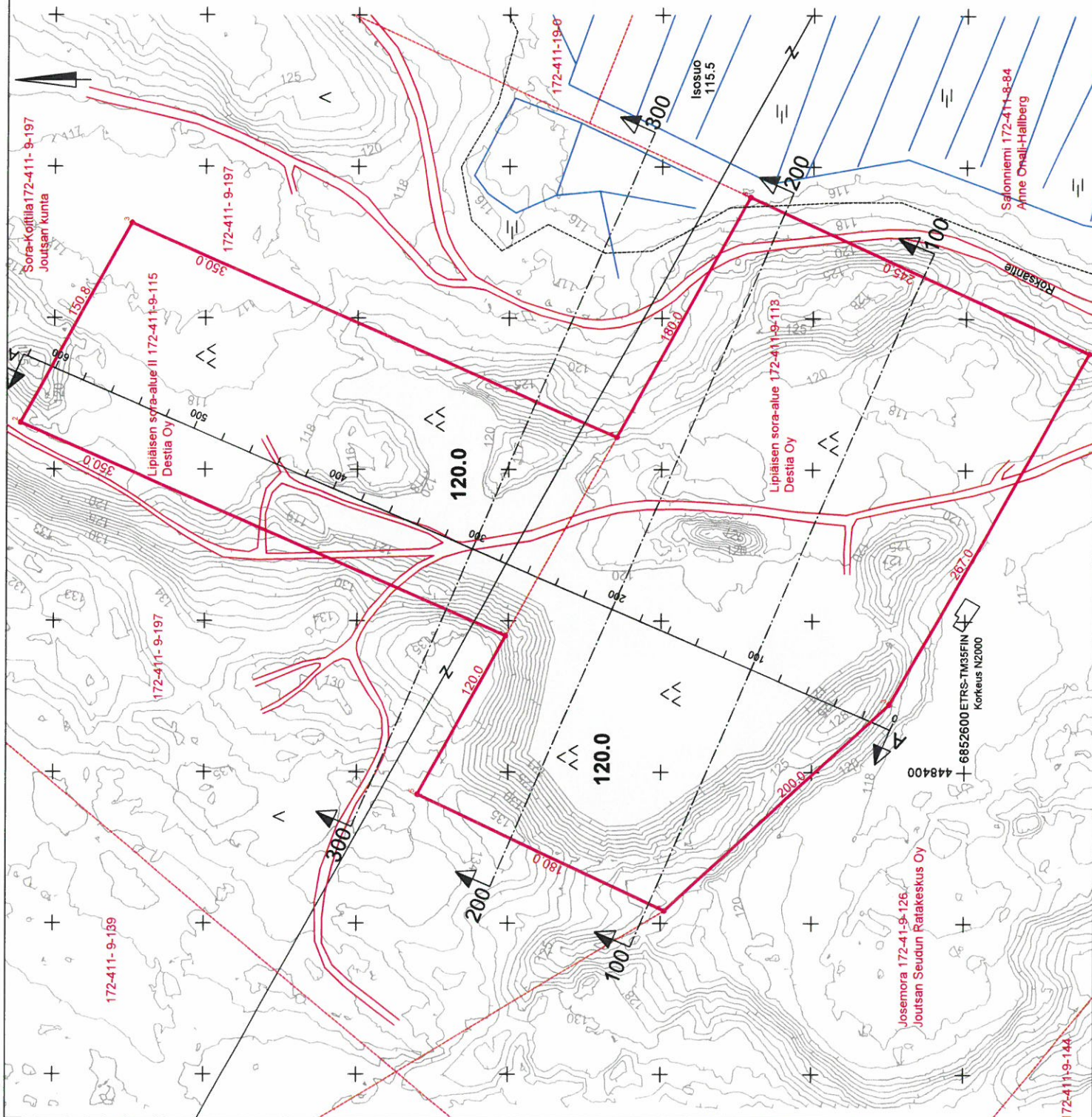
Ottoalueelta saatavan kivaineksen
 kokonais määrä 160 000 m³kr

Koordinaattijärjestelmä ETRS-TM35FIN
 Korkeusjärjestelmä N2000

Hankkeen nimi	
LIPIAISEN SORA-ALUE OTTAMISSUUNNITELMA	
NYKYTILANNEKARTTA	
DESTIA A COLAS COMPANY	
Päiväys ja suunnittelija	
12.8.2024 Simo Tarkkanen	
Mittakaava	Piirustuksen numero
1:2500 (A3)	1



Suunnitelma-alueen raja
Muotoilu ja tarvittaessa
metsitys



Hienokseen nro
**LIPÄISEN SORA-ALUE
OTTAMISUUNNITELMA**

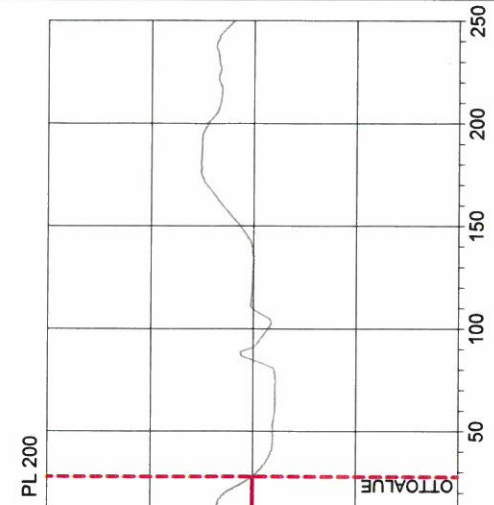
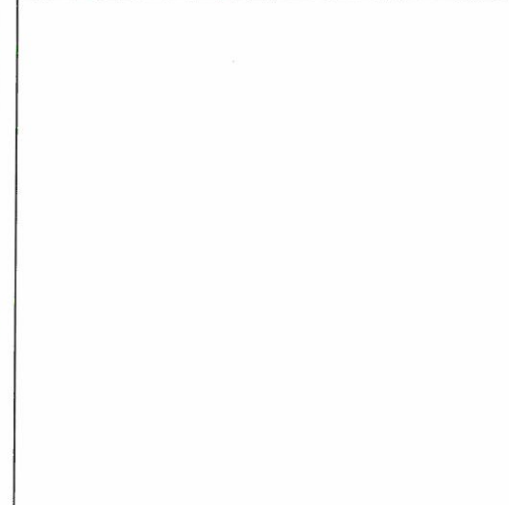
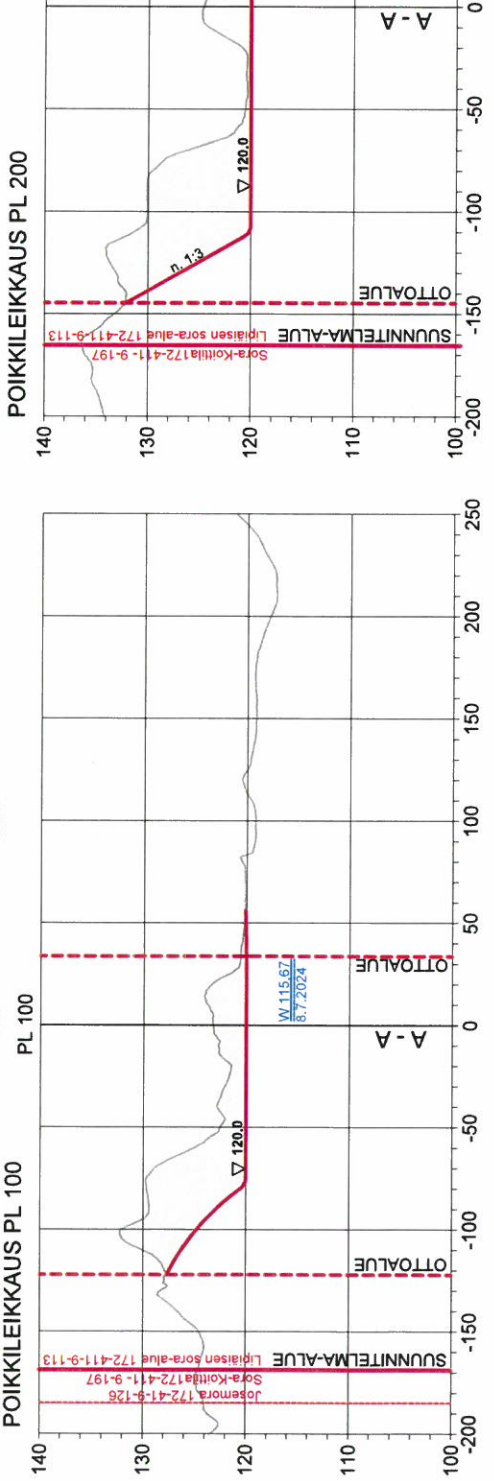
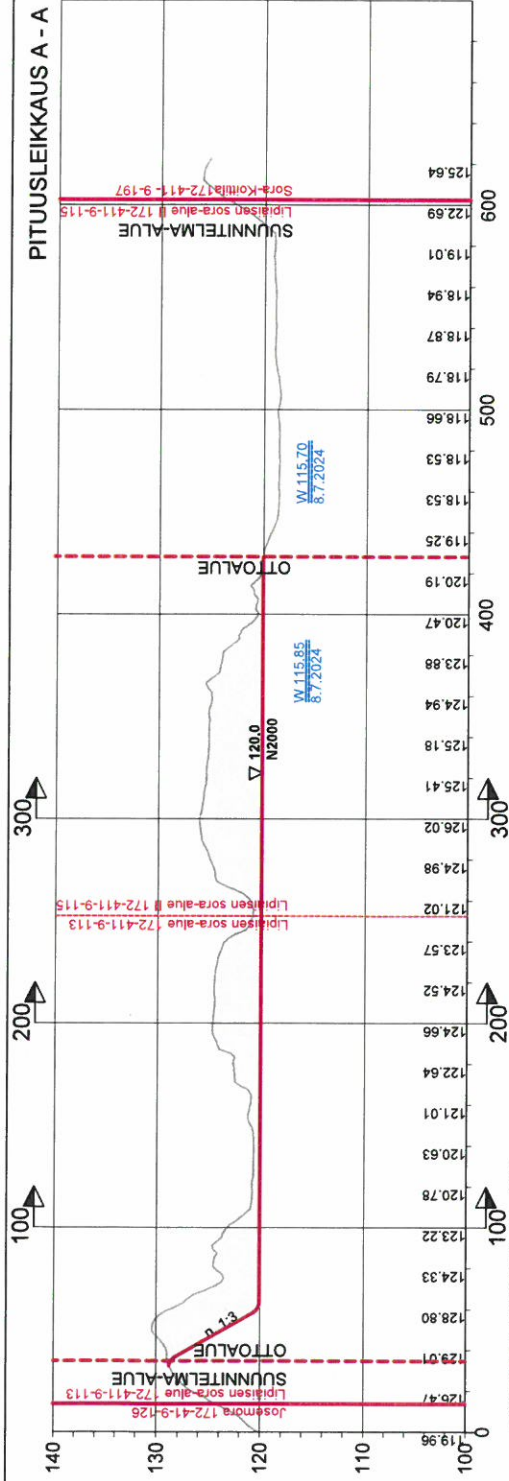
MAASTONMUOTOILUKARTTA

DESTIA
A COLAS COMPANY

Päiväys ja suunnittelija
12.8.2024 Simo Tarkkanen

Mittakaava
1:2500 (A3)

Piirustuksen numero
2



Hankkeen nimi LIPIÄISEN SORA-ALUE OTTAMISSUUNNITELMA
Pituusleikkaus A - A POIKKILEIKKAUKSET
 A COLAS COMPANY
Päiväys ja suunnittelija 12.8.2024 Simo Tarkkanen
Mittakaava 1:2500/1:500 (A3)
Piirustusnumero 3