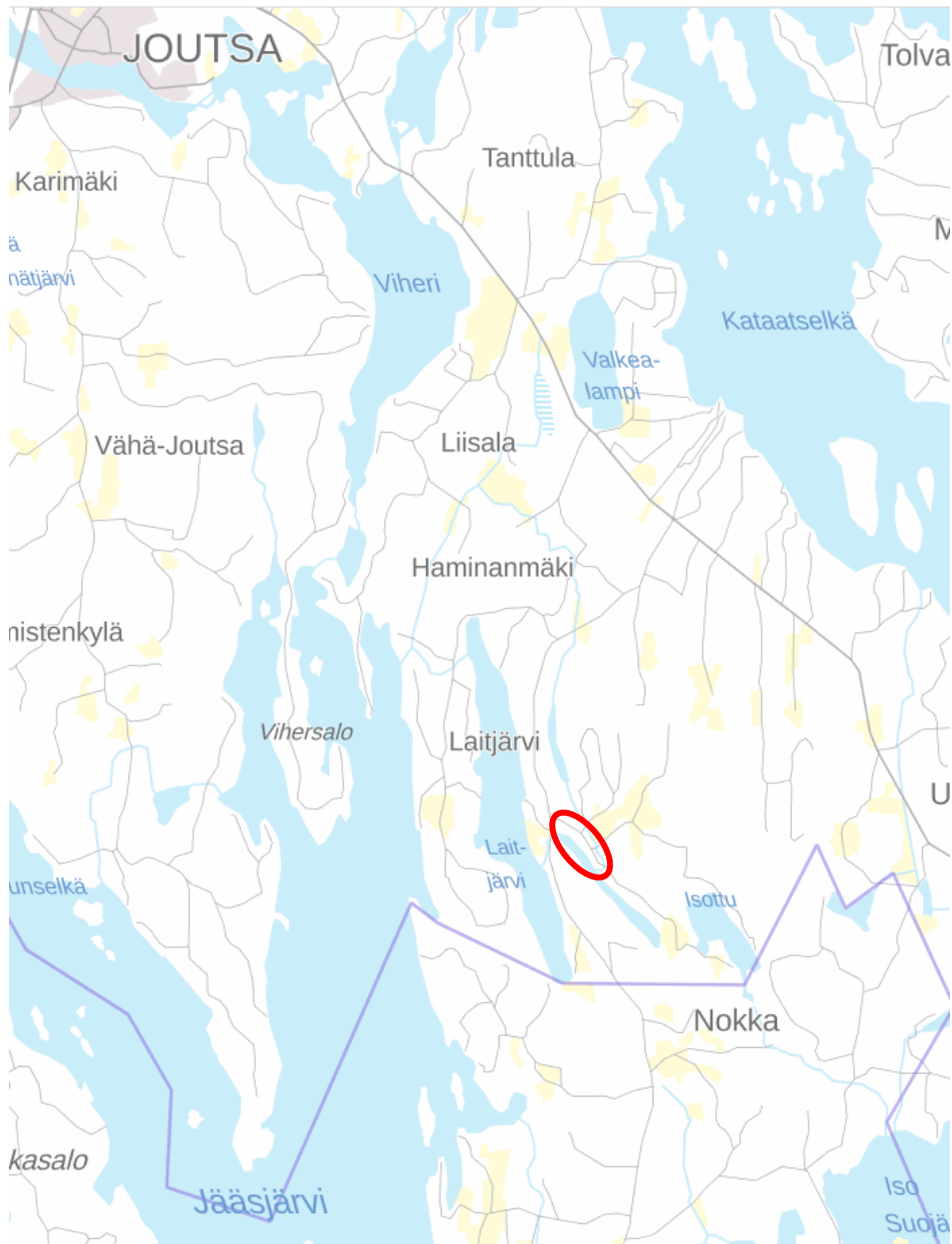


JOUTSA

RANTAYLEISKAAVAN MUUTOS (Osa-alue 2, Jääsjärvi-Viheri)

Osa tilasta Mattila 172-404-2-99
Osa tilasta Hietala 172-404-2-151



Kaava-alueen sijaintikartta

KAAVASELOSTUS

19.4.2023

Tämä kaavaselostus koskee 19.4.2023 päivättyä kaavakarttaa.

1 PERUS- JA TUNNISTETIEDOT

1.1 Yleiskaavan tunnistetiedot

Yleiskaavan nimi	Joutsan rantayleiskaavan muutos
Kunta	Joutsa (172)
Tilat	Osa tilasta Mattila 172-404-2-99 ja osa tilasta Hietala 172-404-2-151
Yhteystiedot	Joutsan kunta tekninen johtaja Arttu Mönkölä s-posti: arttu.monkola@joutsa.fi puh: 0400 649 224
Kaavan laatija	Ympäristösuunnittelu Oy Pirkanmaa Yhteyshenkilö: Arto Remes Sibeliuksenkatu 11 B 1, 13100 Hämeenlinna s-posti: arto.remes@ymparistonsuunnittelu.fi puhelin: 040 162 9193
Kaavavaiheet	Kaavamuutoksen vireilletulo 3.3.2021. Osallistumis- ja arviointisuunnitelma (OAS) sekä alustava kaavaluonnos-kartta nähtävillä 3.3.2021 - 1.4.2021. Kaavaluonnos nähtävillä 7.7.- 6.8.2021. Kaavaehdotus nähtävillä 12.1.-11.2.2022
Käsittely- ja hyväksymispäivämäärät:	
	Joutsan tekninen lautakunta: xx.xx.2023
	Voimaantulo: xx.xx.2023

SISÄLLYSLUETTELO

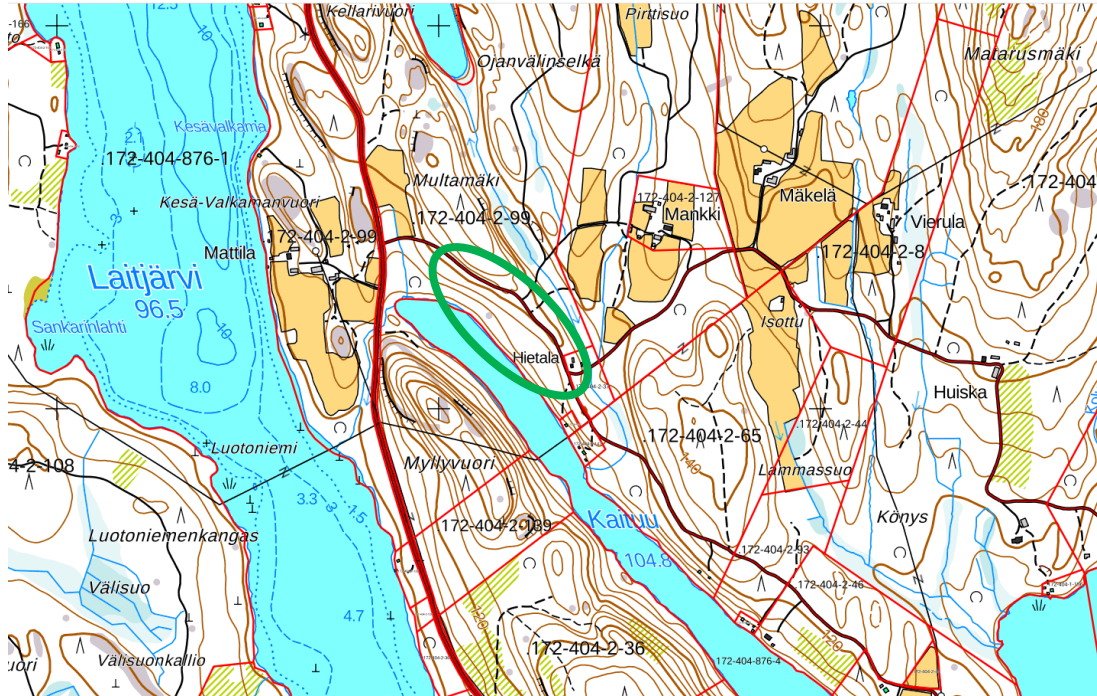
1 PERUS- JA TUNNISTETIEDOT	2
1.1 YLEISKAAVAN TUNNISTETIEDOT	2
1.2 KAAVA-ALUEEN SIJAINTI	4
1.3 YLEISKAAVAN TARKOITUS	5
2 TIIVISTELMÄ	5
2.1 KAAVAPROSESSIN VAIHEET	5
2.2 YLEISKAAVAN KESKEINEN SISÄLTÖ	6
2.3 YLEISKAAVAN TOTEUTTAMINEN	6
3 LÄHTÖKOHDAT	6
3.1 SELVITYS SUUNNITTELUALUEEN OLOISTA	6
3.1.1 Yleistä	6
3.1.2 Maankäyttö	6
3.2 SUUNNITTELUUTILANNE	9
4 YLEISKAAVAN SUUNNITTELUN VAIHEET	13
4.1 KAAVAN TARVE	13
4.2 SUUNNITTELUN KÄYNNISTÄMINEN JA SITÄ KOSKEVAT PÄÄTÖKSET	13
4.3 OSALLISTUMINEN JA YHTEISTYÖ	13
4.3.1 Osalliset	13
4.3.2 Vireille tulo	13
4.3.3 Hallinnollinen käsittely	13
4.3.4 Osallistuminen ja vuorovaikutusmenettely	14
4.3.5 Viranomaisyhteistyö	15
5. TAVOITTEET SEKÄ SUUNNITTELU- JA MITOITUSPERIAATTEET	15
5.1 RANTAYLEISKAAVAMUUTOKSEN TAVOITTEET	15
5.2 SUUNNITTELU- JA MITOITUSPERIAATTEET	15
6. YLEISKAAVAN MUUTOKSEN KUVAUS	15
6.1 KAAVAN ALUEVARAUKSET	16
6.1.1 Rakentamisalueet	16
6.1.2 Muut alueet	17
6.2 MITOITUS	17
7. VAIKUTUSTEN ARVIOINTI	18
7.1 VAIKUTUKSET RAKENNETTUUN YMPÄRISTÖÖN	18
7.2 VAIKUTUKSET LUONNONYMPÄRISTÖÖN JA MAISEMAAN	18
7.3 VAIKUTUKSET YHDYSKUNTARAKENTEeseen	20
7.4 SOSIAALISET VAIKUTUKSET	20
7.5 MAANOMISTAJIEN TASAPUOLINEN KOHTELU JA TALOUDELLISET VAIKUTUKSET	20
8. TOTEUTTAMINEN	20
8.1 OIKEUSVAIKUTUKSET	20
8.2 TOTEUTTAMINEN	21

LIITTEET

1. Osallistumis- ja arviointisuunnitelma
2. Luontoselvitys

1.2 Kaava-alueen sijainti

Rantayleiskaavan muutosalue sijaitsee Joutsan kunnan Kaituu - nimisen järven koillisrannalla (Kuva 1). Kaavamuutos koskee osia tilan Mattila 172-404-2-99 ranta-alueesta ja osaa tilan Hietala 172-404-2-151 ranta-alueesta. Alueelta on matkaa Joutsan kirkonkylälle n. 15 km.



Kuva 1. Kaava-alueen likimääräinen sijainti maastokartalla ympyröity vihreällä.



Kuva 2. Ilmakuva suunnittelualueelta ja sen lähiympäristöstä.

1.3 Yleiskaavan tarkoitus

Kaavamuutoksen tarkoituksena on siirtää voimassa olevassa rantayleiskaavassa Kaituun ranta-alueelle tilalle Mattila 172-404-2-99 osoitetut kaksi vielä rakentumatonta lomarakennuspaikkaa etelämmäksi rakentamiseen paremmin sopivalle rannanosalle. Toinen rakennuspaikka siirtyisi Mattilan tilan eteläosan rannalle ja toinen sen viereen Hietalan tilan 172-404-2-151 ranta-alueelle.

Kaavamuutos laaditaan voimassa olevan rantayleiskaavan suunnitteluperusteiden mukaisesti noudattaen soveltuvin osin voimassa olevan rantayleiskaavan merkintä- ja määräys-tekniikkaa.

2 TIIVISTELMÄ

2.1 Kaavaprosessin vaiheet

Vireilletulo- ja valmisteluvaihe

25.2.2021 (§31)	Osallistumis- ja arviointisuunnitelman sekä kaavakarttaluonnoksen käsittely Joutsan teknisessä lautakunnassa. Tekninen lautakunta päätti asettaa osallistumis- ja arviointisuunnitelman sekä kaavakarttaluonnoksen 30 vrk:n ajaksi nähtäville.
3.3.2021 – 1.4.2021	Osallistumis- ja arviointisuunnitelma ja kaavakarttaluonnos pidettiin yleisesti nähtävillä. Kaavamuutoksen vireille tulosta, osallistumis- ja arviointisuunnitelmasta ja kaavakarttaluonnoksen nähtävillä olosta kuulutettiin 3.3.2021 Joutsan Seutu- lehdessä sekä Joutsan kunnan internet- sivuilla. Lisäksi suunnittelualueeseen rajautuvien naapuritilojen omistajille lähetettiin tiedostuskirje. Osallisilla oli mahdollisuus ilmaista osallistumis- ja arviointisuunnitelmasta ja kaavakarttaluonnoksesta mielipiteensä. Vireilletulovaiheen kuulemisessa ei esitetty mielipiteitä.
17.6.2021 (§91)	Kaavaluonnoksen ja kaavamuutoksen valmisteluaineiston käsittely Joutsan teknisessä lautakunnassa. Tekninen lautakunta päätti asettaa kaavaluonnoksen 30 vrk:n ajaksi nähtäville.
7.7.- 6.8.2021	Kaavaluonnos pidettiin yleisesti nähtävillä. Kaavaluonnoksen nähtävillä olosta kuulutettiin 7.7.2021 Joutsan Seutu- lehdessä sekä Joutsan kunnan internet- sivuilla. Lisäksi suunnittelualueeseen rajautuvien naapuritilojen omistajille lähetettiin tiedostuskirje. Osallisilla oli mahdollisuus ilmaista kaavaluonnoksesta mielipiteensä. Kaavaluonnoksesta ei esitetty mielipiteitä.

Ehdotusvaihe

16.12.2021 (§150)	Kaavaehdotuksen käsittely Joutsan teknisessä lautakunnassa. Tekninen lautakunta päätti asettaa kaavaehdotuksen 30 vrk:n ajaksi nähtäville.
12.1.- 11.2.2022	Kaavaehdotus pidettiin yleisesti nähtävillä. Kaavaehdotuksen nähtävillä olosta kuulutettiin 12.1.2022 Joutsan Seutu- lehdessä sekä Joutsan kunnan internet- sivuilla. Lisäksi suunnittelualueeseen rajautuvien naapuritilojen omistajille lähetettiin tiedostuskirje. Osallisilla oli mahdollisuus ilmaista kaavaehdotuksesta mielipiteensä (muistutus). Kaavaehdotuksesta ei esitetty muistutuksia.

2.2 Yleiskaavan keskeinen sisältö

Rantayleiskaavan muutoksella siirretään voimassa olevassa rantayleiskaavassa Kaituun ranta-alueelle tilalle Mattila 172-404-2-99 osoitettu vielä rakentamaton kahden lomarakennuspaikan loma-asuntoalue (RA 2) etelämmäksi rakentamiseen paremmin sopivalle rannanosalle ja vanhan kaavan mukainen loma-asuntoalue (RA 2) muutetaan maa- ja metsätalousvaltaiseksi alueeksi (M). Toinen lomarakennuspaikka siirretään Mattilan tilan 172-404-2-99 eteläosan rannalle ja toinen sen viereen Hietalan tilan 172-404-2-151 ranta-alueelle.

Rantayleiskaavan muutos on laadittu oikeusvaikutteisena (MRL 72§) siten, että kaavan perusteella voidaan myöntää rakennusluvat kaavan mukaiseen rakentamiseen.

2.3 Yleiskaavan toteuttaminen

Kaavamuutoksen mahdollistama rakentaminen voidaan toteuttaa kaavan voimaantulon jälkeen maanomistajan tarpeiden ja aikataulun mukaisesti.

3 LÄHTÖKOHDAT

3.1 Selvitys suunnittelualueen oloista

3.1.1 Yleistä

Rantayleiskaavan muutos koskee osia Joutsan kunnan tilan Mattila 172-404-2-99 ja osaa tilan Hietala 172-404-2-151 Kaituu - nimisen järven ranta-alueesta. Kaavan muutosalue on nykyisin rakentamatonta metsätalousmaata. Alueelle on osoitettu voimassa olevassa rantayleiskaavassa kahden lomarakennuspaikan loma-asuntoalue. Suunnittelualueen pinta-ala on n. 2,6 ha.

3.1.2 Maankäyttö

Väestö ja rakennuskanta

Suunnittelualue sijaitsee varsin harvaan asutulla maa- ja metsätalousvaltaisella seudulla. Kaituun vesistön ranta-alueilla sijaitsee lähinnä omarantaisia lomarakennuspaikkoja. Suunnittelualueen lähistöllä sijaitsee myös joitakin yksittäisiä vakituisesti asuttuja asuinpaikkoja. Mattilan tilan maatilan talouskeskuksen alue sijaitsee Laitjärven ranta-alueella suunnittelualueen länsipuolella.

Rakennettu kulttuuriympäristö ja muinaismuistot

Suunnittelualue ei kuulu maakunnallisesti arvokkaisiin kulttuuriympäristöihin eikä valtakunnallisesti merkittäviin rakennettuihin kulttuuriympäristöihin. Suunnittelualueella tai sen välittömässä lähiympäristössä ei sijaitse kiinteitä muinaisjäännöksiä. (Lähde: Museoviraston kulttuuriympäristön palveluikkuna 23.4.2021).

Palvelut, työpaikat ja elinkeinotoiminta

Alueella ei sijaitse palveluita. Lähimmät julkiset ja kaupalliset palvelut sijaitsevat n. 15 km:n päässä Joutsan kirkonkylällä.

Alueen elinkeinotoiminta pohjautuu pääosin maa- ja metsätalouteen.

Liikenne

Suunnittelualue on hyvin saavutettavissa yleisiä teitä pitkin. Suunnittelualueelta n. 400 m etäisyydellä kulkee yhdystie 4251 (Nokantie). Yhdystie 4251 kulkee välillä valtatie 5 (Heinolan pohjoispuolelta) seututie 428 (Joutsa-Pertunmaa). Yhdystieltä 4251 pääsee suunnittelualueelle yksityistietä (Isotuntie) pitkin.

Suunnittelualueelta on matkaa Joutsan kirkonkylälle n. 15 km, Heinolaan n. 57 km, Jyväskylään n. 84 km ja Lahteen n. 95 km.

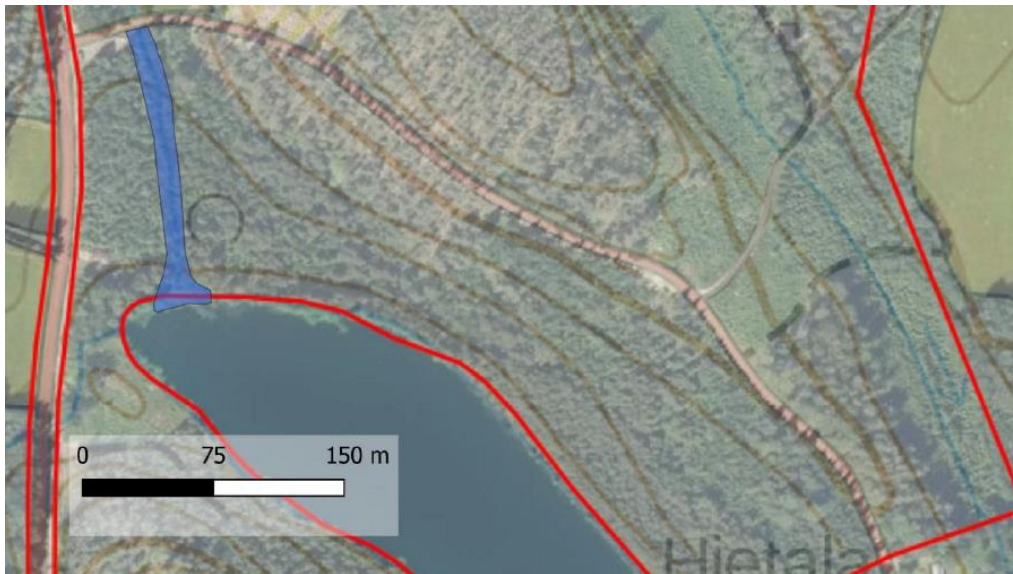
Luonnonympäristö, luonnonsuojelu ja ympäristöhäiriöt

Suunnittelualueella tai sen välittömässä läheisyydessä ei sijaitse toteutettuja luonnonsuojelualueita, luonnonsuojeluohjelmien kohteita tai Natura 2000-verkoston kohteita. Suunnittelualueella tai sen lähiympäristössä ei sijaitse merkittäviä ympäristöhäiriöiden lähteitä.

Kaavamuutosta varten on laadittu luontoselvitys (Luontoselvitys Kotkansiipi/Petri Parkko 2022, raportti 12.3.2023). Selvityksen pääpaino oli liito-oravaselvityksessä, mutta selvityksessä arvioitiin myös muiden EU:n luontodirektiivin IV-liitteen lajien ja uhanalaislajiston esiintymisen todennäköisyyttä sekä arvokkaita elinympäristöjä.

Luontoselvityksen mukaan kaavamuutosalueella on eri-ikäisiä varttuneita kasvatusmetsiä enimmäkseen mustikkatyyppin kankaalla, eikä alueelta löydy puustoltaan luonnontilaisen kaltaisia osia. Lahopuuta ei esiinny juuri lainkaan. Selvitysalueen rajalla virtaa arvokkaana elinympäristönä rajattu luonnontilaisen kaltainen noro, jonka läheisyydessä on todennäköisesti pohjavesivaikutusta (Kyseinen noro sijaitsee kaavan muutosalueen ulkopuolella). Vesikasvillisuudeltaan Kaituu on karu: lähinnä kasvaa saroja kapeana vyöhykkeenä. Aivan järven pohjukassa, suurelta osin kaava-alueen ulkopuolella, esiintyy enemmän vesikasvillisuutta: saraikkoa, harvaa järviruokokasvustoa ja siniheinää. Kaavamuutosalueen linnusto on tavanomaista eteläisen Suomen metsälinnustoa.

Selvitysalueen rajalla on luonnontilaisen kaltainen vedenjuoksu-uoma (Kuva 3), joka täyttää todennäköisesti vesilain vaatimukset. Reunapuustona kasvaa harmaa- ja tervaleppää, ja uomassa paljon rentukkaa (*Caltha palustris*) sekä korpikaislaa (*Scirpus sylvaticus*). Kohde on todennäköisesti pohjavesivaikutteinen, mikä nostaa sen arvoa.



Kuva 3. Arvokas elinympäristö, noro.

EU:n luontodirektiivin IV-liitteen lajit

Luontoselvityksessä ei tehty havaintoja IV-liitteen lajeista selvitysalueella, eikä niiden esiintyminen alueella lähivuosina ole todennäköistä. Alueella ei ole hyvää habitaattia uhanalaiselle (vaarantunut VU) liito-oravalle, eikä lähiympäristössä ole tehty Laji.fi-tietokannan mukaan havaintoja lajista. Kaituu on kaavamuutosalueeseen kuuluvilta osiltaan liian karu viitasammakon (*Rana arvalis*) kutualueeksi, eikä alueella ole myöskään hyvää lisääntymishabitaattia IV-liitteen sudenkorentolajeille. Myös muiden IV-liitteen lajien lisääntyminen kaavamuutosalueella on epätodennäköistä.

Uhanalaislajisto

Luontoselvityksessä alueella ei tehty havaintoja uhanalaisista eliölajeista, eikä luonnonsuojelullisesti merkittävän uhanalaislajiston esiintyminen ole todennäköistä. Läheisellä Paskolammella, vähän yli kilometrin päässä kaavamuutosalueesta on havaittu vuonna 2020 uhanalainen (vaarantunut VU) sienilaji suorahaarakas (*Ramaria stricta*) (Laji.fi). Laji elää kuolleella puulla, jota kaavamuutosalueella on hyvin niukasti. Suorahaarakkaan esiintyminen alueella on siksi hyvin epätodennäköistä.

Arvokkaat elinympäristöt

Alueelta rajattiin luontoselvityksessä yksi arvokkaaksi elinympäristöksi luokiteltava kohde, luonnontilaisen kaltainen noro (Kuva 3), joka esitetään jätettäväksi kaikenlaisen kaivutoiminnan ulkopuolelle. Kyseinen noro sijaitsee kaavamuutosalueen ulkopuolella.

Luontoselvityksen loppupäätelmänä on esitetty, että alueella ei havaittu sellaisia merkittäviä luontoarvoja, joilla olisi rajoittavaa vaikutusta kaavamuutoksen tavoitteen mukaiseen rantarakentamiseen.

Maisema

Suunnittelualue ei kuulu valtakunnallisesti tai maakunnallisesti arvokkaisiin maisema-alueisiin.

Suunnittelualueen lähimaisema muodostuu Keski-Suomeen varsin tyypillisestä yhdistelmästä järveä ja metsämaata. Suunnittelualueen maiseman elementtejä ovat Kaituuta pääosin loivapiirteisesti kohti laskeva rinne, nuori puusto, kapeahko vesialue ja Kaituun vastarannalla jyrkästi kohoava Myllyvuori (arvokas kallioalue). Kaituun rannat ovat pääosin mäkiisiä, ja varsinkin järven länsireunalla varsin jyrkkiä. Länsirannan jyrkkyyden ja tontin avautumissuuntien vuoksi Kaituun rannoille muodostunut vanha rakentaminen on keskittynyt järven itäreunalle. Maiseman erikoispiirre on Kaituu-järven kapeus, järven muodostaessa pitkän ja kapean vesistömaiseman kahden mäkiisen rannan väliin.

Vesistö

Suunnittelualue sijaitsee Kaituu-järven rannalla. Kaituu on Kymijoen päävesistöön kuuluva järvi (Lähde: Järvi-meriwiki). Järven pinta-ala on n. 21 ha, pituus n. 1,8 km ja leveys keskimäärin välillä 100-150 m. Järvi on siten muodoltaan varsin kapea sijoittuen mäkiäalueiden väliin. Järven länsiranta on kokonaisuudessaan jyrkkä, itärannan ollessa loivempaa. Länsirannalla kohoavat Myllyvuori ja Kaituunvuori. Järven rannat ovat pääosin metsämaata. Lähinnä järven etelä- ja pohjoispäissä sijaitsee pieniä peltoaukeita lähellä rantaa. Järven rannalle sijoittunut rakentaminen on muodostunut itärannalle. Järveen laskee vain muutamia oja läheisiltä metsä- ja peltoalueilta. Kaituu laskee pohjoispäästä ojaa myöten Laitjärveen.

Pohjavesiolosuhteet

Suunnittelualue ei sijaitse pohjavesialueella.

Virkistys

Suunnittelualueella ja sen lähiympäristössä sekä Kaituun vesistöllä on mahdollista liikkua jokamiehenoikeuteen perustuen. Suunnittelualueella ei sijaitse yleiseen virkistyskäyttöön soveltuvia erityisiä kohteita eikä alueella ole erityistä merkitystä yleisen virkistyskäytön kannalta.

3.2 Suunnittelutilanne

Valtakunnalliset alueidenkäyttötavoitteet

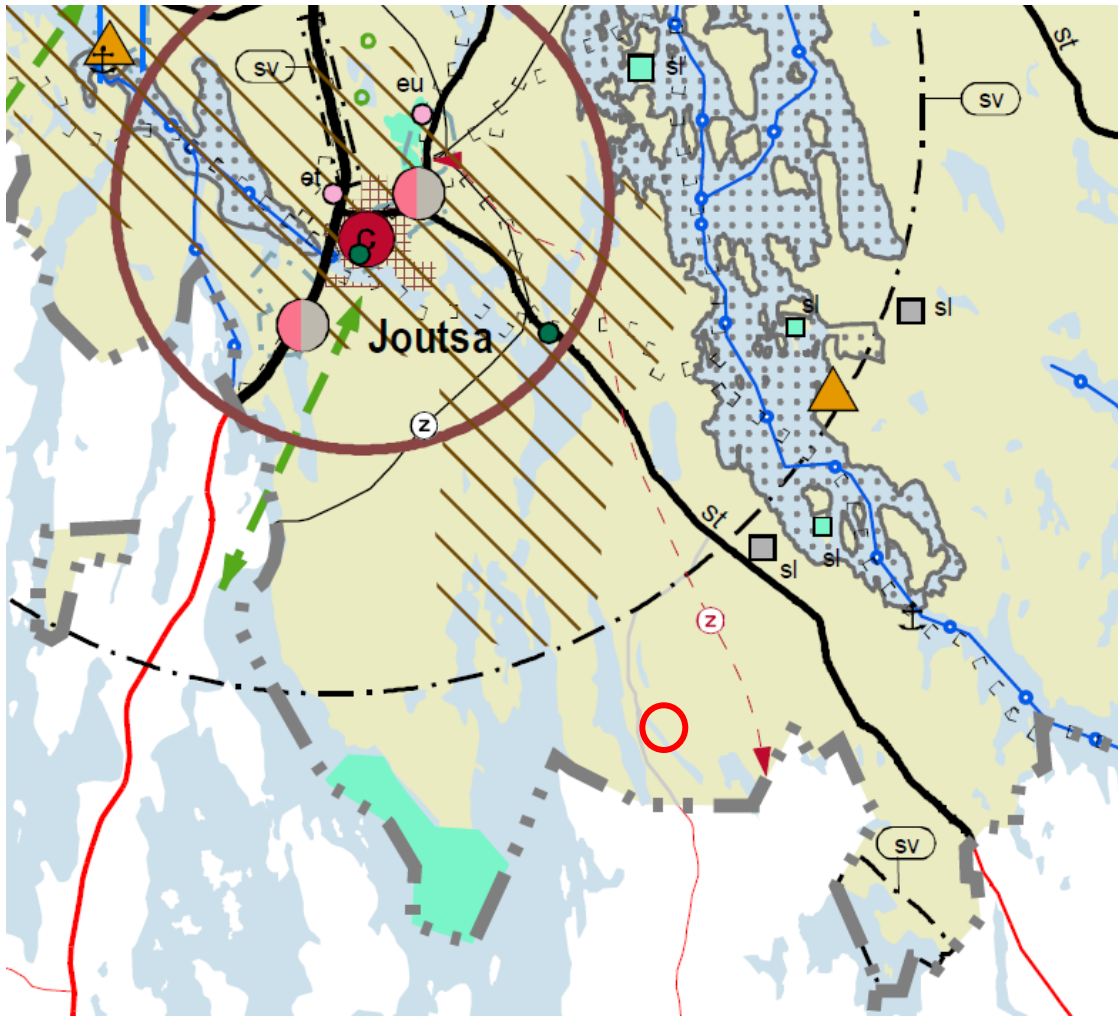
Valtioneuvoston päätöksen 14.12.2017 mukaiset uudistetut valtakunnalliset alueidenkäyttötavoitteet ovat tulleet voimaan 1.4.2018. Maankäyttö- ja rakennuslain mukaan tavoitteet on otettava huomioon ja niiden toteuttamista on edistettävä maakunnan suunnittelussa, kuntien kaavoituksessa ja valtion viranomaisten toiminnassa.

Lisätietoja ympäristöhallinnon verkkopalvelusta: https://www.ymparisto.fi/fi-fi/Elinymparisto_ja_kaavoitus/Maankayton_suunnittelujarjestelma/Valtakunnalliset_alueiden_kayttotavoitteet

Maakuntakaava

Joutsan kunnan alue kuuluu Keski-Suomen maakuntavaltuuston 1.12.2017 (§ 40) hyväksymän ja 26.1.2018 voimaan tulleen Keski-Suomen tarkistetun maakuntakaavan alueeseen (Kuva 4).

Suunnittelualue kuuluu maakuntakaavan biotalouteen tukeutuvaan alueeseen (Keski-Suomen strategiaa painottava maakuntakaavamerkintä). Suunnittelualueelle ei ole osoitettu muita merkintöjä voimassa olevassa maakuntakaavassa. Suunnittelualueelta n. 2 km itään on osoitettu voimalinjan yhteystarve (punainen katkoviiva, z).



Kuva 4. Ote Keski-Suomen tarkistetusta maakuntakaavasta. Suunnittelualueen sijainti osoitettu likimääräisesti punaisella ympyrällä.

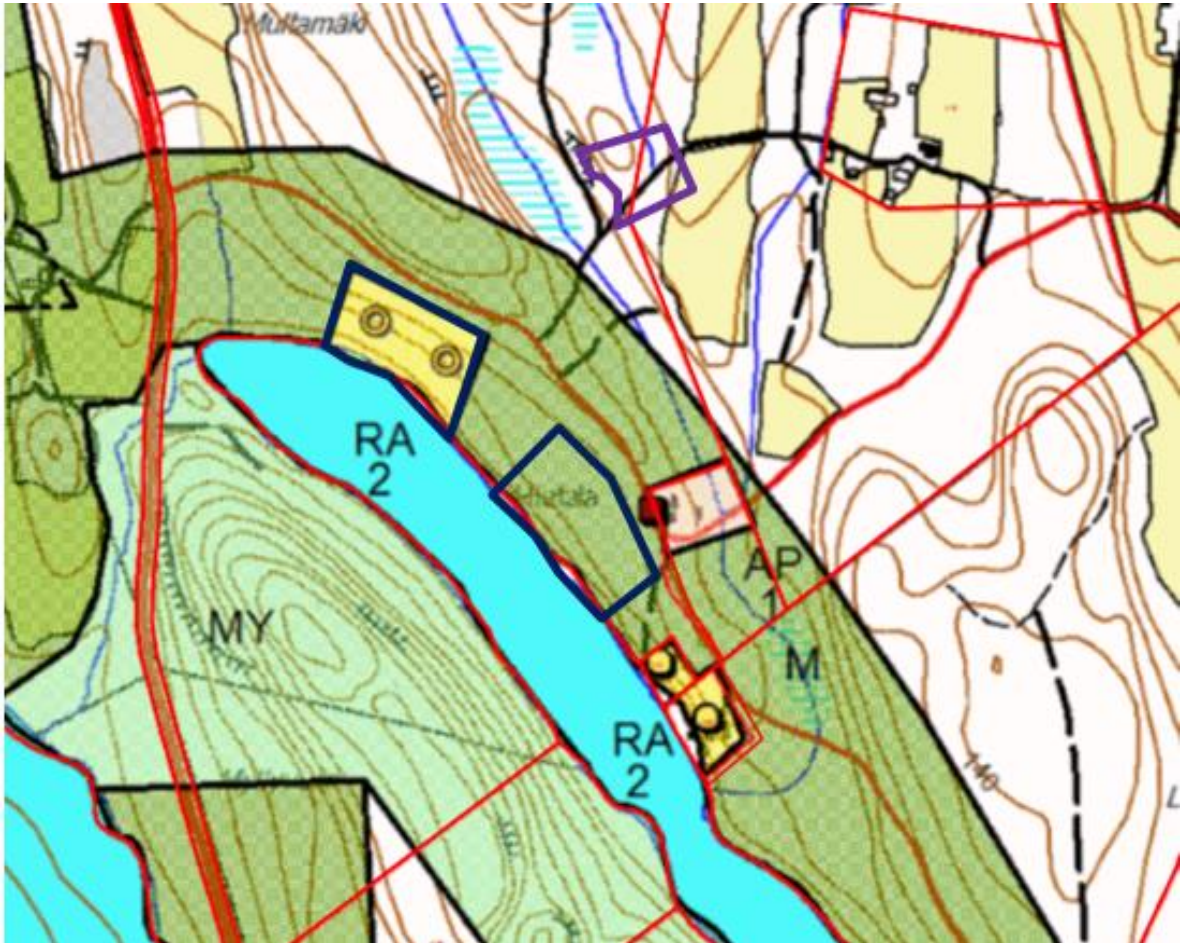
Keski-Suomen liitto on aloittanut maakuntakaavan päivityksen. Päivitys koskee koko maakunnan aluetta. Jatkossa maakuntakaavaa päivitetään Keski-Suomen alueella rullaavan maakuntakaavoituksen periaatteiden mukaisesti. Rullaavassa maakuntakaavoituksessa maakuntakaavaa muutetaan kertyneiden muutostarpeiden mukaisesti. Päivitettävän kaavan nimenä käytetään Keski-Suomen maakuntakaava 2040. Vireilletulovaiheen muutostarpeet liittyvät seudullisesti merkittävään tuulivoimatuotantoon, liikenteeseen ja hyvinvoinnin aluerakenteeseen. Maakuntakaavan päivitystyö on edennyt ehdotusvaiheeseen. Maakuntahallitus hyväksyi 24.3.2023 (23§) ns. viranomaisehdotuksen, josta pyydetään maankäyttö- ja rakennusasetuksen 13 §:n mukaisesti lausunnot kunnilta, maakuntaliitoilta ja viranomaisilta. Viranomaisehdotuksesta saadut lausunnot käsitellään lakisäätteisessä viranomaisneuvottelussa kesällä. Viranomaisneuvottelun jälkeen valmistellaan Maakuntakaavan 2040 ehdotus. Maakuntakaavan 2040 ehdotus on tarkoitus asettaa julkisesti nähtäville syyskuussa 2023. Lisää tietoa aiheesta ja kaavasuunnittelun etenemisestä Keski-Suomen liiton internetsivuilla.

Yleiskaava

Suunnittelualueella on voimassa 3.5.2004 hyväksytty Joutsan rantayleiskaava, osa-alue 2 (Viheri-Jääsjärvi).

Suunnittelualueen pohjoisemmalle osalle (Mattilan tilalle 172-404-2-99) on osoitettu voimassa olevassa rantayleiskaavassa kaksi loma-asuntoalueen (RA) rakennuspaikkaa ja suunnittelualueen eteläisempi osa (Mattilan tilan 172-404-2-99 ja Hietalan tilan 172-404-2-151 aluetta) on voimassa olevassa rantayleiskaavassa maa- ja metsätalousvaltaista aluetta (M) (Kuva 5).

Kaavamuutosalueen pohjoisemman osan välittömään lähistöön ei ole osoitettu kaavassa muuta rakentamista. Eteläisemmän kaavan muutosalueen osan eteläpuolella sijaitsee kaksi rantayleiskaavassa osoitettua vanhaa omarantaista loma-asuntoalueen rakennuspaikkaa (RA). Lisäksi Hietalan tilalla 172-404-2-151 taustamaastossa n. 90 m. etäisyydellä Kaituun rantaviivasta sijaitsee yksi rantayleiskaavassa osoitettu vanha pientalon rakennuspaikka (AP). Muutoin suunnittelualueen osia ympäröivät ranta-alueet on osoitettu maa- ja metsätalousvaltaiseksi alueeksi (M).



Kuva 5. Ote Joutsan rantayleiskaavasta (Osa-alue 2). Kaavan muutosalueiden likimääräiset rajaukset on esitetty sinisellä viivalla.

Rakennusjärjestys

Joutsan kunnan rakennusjärjestys on tullut voimaan 1.2.2012.

Pohjakartta

Kaavan pohjakarttana käytetään Maanmittauslaitoksen avoimen aineiston rasterimuotoista peruskarttaa tai vektorimuotoista maastotietokantakarttaa sekä pohjakartan kiinteistöraja-aineistona Maanmittauslaitoksen avoimen aineiston kiinteistörekisterikarttaa. Kaavamuutos laaditaan mittakaavassa 1:5000.

Päätökset, olemassa olevat selvitykset ja suunnitteluaineisto

Rakennettu kulttuuriympäristö ja arkeologia

- RKY on Museoviraston laatima inventointi valtakunnallisesti merkittävistä rakennetuista kulttuuriympäristöistä, joka on valtioneuvoston 22.12.2009 päätöksellä otettu maankäyttö-

ja rakennuslakiin perustuvien valtakunnallisten alueidenkäyttötavoitteiden tarkoittamaksi inventoinniksi rakennetun kulttuuriympäristön osalta 1.1.2010 alkaen.

→ Alue ei kuulu valtakunnallisesti merkittäviin rakennettuihin kulttuuriympäristöihin (RKY 2009).

- Maakunnallisesti arvokkaat rakennetut kulttuuriympäristöt Keski-Suomessa (Keski-Suomen liitto)

→ Alue ei kuulu maakunnallisesti arvokkaisiin kulttuuriympäristöihin.

- Museoviraston muinaisjäännösrekisteri

→ Alueella tai sen lähiympäristössä ei sijaitse kiinteitä muinaisjäännöksiä. (8.6.2021).

- Keski-Suomen tarkistetun maakuntakaavan selvitykset

Luonnonympäristö ja maisema

- Valtakunnallisesti arvokkaat maisema-alueet.

- Nykyiset arvokkaat maisema-alueet on valittu valtioneuvoston periaatepäätöksellä vuonna 1995 perustuen maisema-alue työryhmän mietintöön II (66/1992).

- Ympäristöministeriössä on meneillään inventointi, jossa päivitetään maisema-alueverkostoa ja alueita koskevia tietoja.

Linkki: http://www.ymparisto.fi/fi-FI/Luonto/Maisemat/Arvokkaat_maisemaalueet

Linkki: <http://www.maaseutumaisemat.fi/>

→ Alue ei kuulu valtakunnallisesti arvokkaisiin maisema-alueisiin.

- Keski-Suomen maakunnallisesti arvokkaiden maisema-alueiden ja perinnemaisemien täydennysinventointi (Keski-Suomen ympäristökeskus 2004-2005)

→ Alue ei kuulu maakunnallisesti arvokkaisiin maisema-alueisiin.

- Keski-Suomen maakunnallinen maisemaselvitys – maisemallinen osa-aluejako. (Keski-Suomen ympäristökeskus, Muhonen, M. 2005)

- Luonnon- ja maisemansuojelun kannalta arvokkaat kallioalueet Keski-Suomessa. (Suomen ympäristökeskus. Luontoyksikkö. Päivitetty aineisto 25.5.2009)

→ Alue ei kuulu luonnon- maisemansuojelun kannalta arvokkaisiin kallioalueisiin. Kaituun vastarannalla kohoava Myllyvuoren-Kaituunvuoren alue kuuluu arvokkaisiin kallioalueisiin.

- Valtakunnallisesti arvokkaat moreenimuodostumat (Ympäristöministeriö, Suomen ympäristökeskus 2007)

→ Alue ei kuulu valtakunnallisesti arvokkaisiin moreenimuodostumiin.

- Valtakunnallisesti arvokkaat tuuli- ja rantakerrostumat (Ympäristöministeriö, Suomen ympäristökeskus 32/2011)

→ Alue ei kuulu valtakunnallisesti arvokkaisiin tuuli- ja rantakerrostumiin.

- Ympäristöhallinnon avoimet aineistot

- Keski-Suomen tarkistetun maakuntakaavan selvitykset

Muuta

- Voimassa olevan rantayleiskaavan selvitys- ja kaava-aineistot

Laadittavat selvitykset

- Kaavamuutosta on laadittu luontoselvitys (Luontoselvitys Kotkansiipi/Petri Parkko 2022, raportti 12.3.2023)

4 YLEISKAAVAN SUUNNITTELUN VAIHEET

4.1 Kaavan tarve

Maanomistajalla on tarve siirtää rantayleiskaavassa Mattilan tilan 172-404-2-99 Kaituun ranta-alueelle osoitetut kaksi lomarakennuspaikkaa etelämmäksi rakentamiseen paremmin sopivalle rannanosalle. Toinen rakennuspaikka siirtyisi Mattilan tilan eteläosan rannalle ja toinen sen viereen Hietalan tilan 172-404-2-151 ranta-alueelle.

4.2 Suunnittelun käynnistäminen ja sitä koskevat päätökset

Kaavamuutokseen on ryhdytty Mattilan tilan 172-404-2-99 maanomistajan aloitteesta.

Joutsan kunnan teknisen lautakunta päätti kaavamuutoksen käynnistämisestä 25.2.2021 (§ 31).

4.3 Osallistuminen ja yhteistyö

4.3.1 Osalliset

1. Naapuritilojen maanomistajat ja ne, joiden asumiseen, työntekoon tai muihin oloihin kaava saattaa huomattavasti vaikuttaa
2. Viranomaiset, kunnan hallintokunnat ja naapurikunnat
 - Keski-Suomen ELY -keskus, Keski-Suomen liitto, Keski-Suomen museo ja Keski-Suomen pelastuslaitos
 - Joutsan kunnan hallintokunnat
3. Yhteisöt, joiden toimialaa suunnittelussa käsitellään

4.3.2 Vireille tulo

Rantayleiskaavan muutoksen vireille tulosta kuulutettiin 3.3.2021 Joutsan Seutu- lehdessä sekä Joutsan kunnan internet- sivuilla.

4.3.3 Hallinnollinen käsittely

25.2.2021 (§31)	Tekninen lautakunta päätti kaavamuutoksen vireille tulosta sekä OAS:in ja kaavaluonnoskartan nähtäville asettamisesta.
17.6.2021 (§91)	Tekninen lautakunta päätti kaavaluonnoksen ja kaavamuutoksen valmisteluaineiston nähtäville asettamisesta.
16.12.2021 (§150)	Kaavaehdotuksen käsittely teknisessä lautakunnassa.

4.3.4 Osallistuminen ja vuorovaikutusmenettely

Ajankohta	Suunnitteluvaihe
3.3. - 1.4.2021	<p>Osallistumis- ja arviointisuunnitelma ja kaavakarttaluonnos pidettiin yleisesti nähtävillä.</p> <p>Kaavamutoksen vireille tulosta, osallistumis- ja arviointisuunnitelmasta ja kaavakarttaluonnoksen nähtävillä olosta kuulutettiin 3.3.2021 Joutsan Seutu- lehdessä sekä Joutsan kunnan internet-sivuilla. Lisäksi suunnittelualueeseen rajautuvien naapuritilojen omistajille lähetettiin tiedostuskirje.</p> <p>Osallisilla oli mahdollisuus ilmaista osallistumis- ja arviointisuunnitelmasta ja kaavakarttaluonnoksesta mielipiteensä. Vireilletulovaiheen kuulemisessa ei esitetty mielipiteitä.</p>
7.7.- 6.8.2021	<p>Kaavaluonnos pidettiin yleisesti nähtävillä. Kaavaluonnoksen nähtävillä olosta kuulutettiin 7.7.2021 Joutsan Seutu- lehdessä sekä Joutsan kunnan internet- sivuilla. Lisäksi suunnittelualueeseen rajautuvien naapuritilojen omistajille lähetettiin tiedostuskirje.</p> <p>Osallisilla oli mahdollisuus ilmaista kaavaluonnoksesta mielipiteensä. Luonnosvaiheen kuulemisessa ei esitetty mielipiteitä.</p>
12.1.-11.2.2022	<p>Kaavaehdotus pidettiin yleisesti nähtävillä. Kaavaehdotuksen nähtävillä olosta kuulutettiin 12.1.2022 Joutsan Seutu- lehdessä sekä Joutsan kunnan internet- sivuilla. Lisäksi suunnittelualueeseen rajautuvien naapuritilojen omistajille lähetettiin tiedostuskirje.</p> <p>Osallisilla oli mahdollisuus ilmaista kaavaehdotuksesta mielipiteensä (muistutus). Ehdotusvaiheen kuulemisessa ei esitetty mielipiteitä (muistutuksia).</p>

4.3.5 Viranomaisyhteistyö

Ajankohta	Suunnitteluvaihe
12.1.-11.2.2022	<p>Joutsan kunta pyysi tarvittavat viranomaislausunnot kaavaehdotuksesta.</p> <p>Viranomaisista Keski-Suomen museo ja Keski-Suomen ELY-keskus antoivat lausunnon kaavaehdotuksesta. Keski-Suomen museolla ei ollut huomautettavaa kaavaehdotuksesta. ELY-keskus toteaa lausunnossaan, että kaavaselostuksen kohta 4.3.5 tulee korjata. ELY-keskukselta ei ole kaavan luonnosvaiheessa pyydetty lausuntoa. Selostuksen kohtaan 6 tulee lisätä ote yleiskaavan emätilaselvityksestä ko. emätilan osalta. Kaavaselostuksen kohdassa 7.2 on arvioitu kaavamuutoksen vaikutuksia luonnonympäristöön. Kaavamuutoksen tueksi ei kuitenkaan ole laadittu luontoselvitystä. Tämän johdosta on epävarmaa pitääkö arviointi paikkansa. Luontoselvitys olisi tarpeen sen toteamiseksi, että siirrettävät rakennuspaikat eivät aiheuta luonnonarvojen heikentymistä.</p> <p>Keski-Suomen ELY-keskuksen lausunto huomioitiin kaavamuutoksen jatkovalmistelussa seuraavasti:</p> <ul style="list-style-type: none">- Kaavaselostuksen kohta 4.3.5 korjattiin- Kaavaselostuksen kohtaan 6 lisättiin ote voimassa olevan rantayleiskaavan emätilaselvityksestä- Kaavamuutosalueelle laadittiin luontoselvitys 2022. Alueelta ei havaittu luontoselvityksessä sellaisia merkittäviä luontoarvoja, joilla olisi rajoittavaa vaikutusta kaavamuutoksen tavoitteena olevaan rantarakentamiseen.

5. TAVOITTEET SEKÄ SUUNNITTELU- JA MITOITUSPERIAATTEET

5.1 Rantayleiskaavamuutoksen tavoitteet

Kaavamuutoksen tavoitteena on siirtää voimassa olevassa rantayleiskaavassa Kaituun ranta-alueelle tilalle Mattila 172-404-2-99 osoitetut kaksi vielä rakentumatonta lomarakennuspaikkaa etelämmäksi rakentamiseen paremmin sopivalle rannanosalle. Toinen rakennuspaikka siirtyisi Mattilan tilan eteläosan rannalle ja toinen sen viereen Hietalan tilan 172-404-2-151 ranta-alueelle. Rakennuspaikat siirtyvät lähemmäs rakentuneita rakennuspaikkoja ja rakennuspaikkojen siirrolla saavutetaan pidempi yhtenäinen rakentamattomana säilyvä alue Kaituun pohjoispäässä.

5.2 Suunnittelu- ja mitoituseriaatteet

Rantayleiskaavan muutos laaditaan noudattaen voimassa olevan Joutsan rantayleiskaavan suunnittelu- ja mitoituseriaatteita. Kaavamuutoksessa käytetään voimassa olevan rantayleiskaavan selvitysaineistoja ja noudatetaan soveltuvin osin vanhan rantayleiskaavan kuvaus-, merkintä- ja määräystekniikkaa.

6. YLEISKAAVAN MUUTOKSEN KUVAUS

Rantayleiskaavan muutoksella on siirretty voimassa olevassa rantayleiskaavassa Kaituun ranta-alueelle tilalle Mattila 172-404-2-99 osoitettu vielä rakentumaton kahden lomarakennuspaikan loma-asuntoalue (RA 2) etelämmäksi rakentamiseen paremmin sopivalle rannanosalle ja vanhassa kaavassa osoitettu loma-asuntoalue on muutettu maa- ja metsätalousvaltaiseksi alueeksi (M). Toinen lomarakennuspaikka on siirretty Mattilan tilan

172-404-2-99 eteläosan rannalle ja toinen sen viereen Hietalan tilan 172-404-2-151 ranta-alueelle. Siirretyt rakennuspaikat muodostavat yhtenäisen loma-asuntoalueen (RA 2).

Rantayleiskaavan muutos on laadittu oikeusvaikutteisena (MRL 72§) siten, että Joutsan kunta voi myöntää kaavan perusteella rakennusluvut kaavan mukaiseen RA- alueen rakennuspaikkojen rakentamiseen.

Rantayleiskaavan muutos on laadittu voimassa olevan Joutsan rantayleiskaavan suunnittelu- ja mitoitusperusteiden mukaisesti ja kaavamuutoksessa on noudatettu soveltuvin osin voimassa olevan rantaosayleiskaavan kuvaus-, merkintä- ja määräystekniikkaa.

6.1 Kaavan aluevaraukset

6.1.1 Rakentamisalueet

Rantayleiskaavan muutoksella on siirretty voimassa olevassa rantayleiskaavassa Kaituun ranta-alueelle tilalle Mattila 172-404-2-99 osoitettu vielä rakentumaton kahden lomarakennuspaikan loma-asuntoalue (RA 2) etelämmäksi rakentamiseen paremmin sopivalle rannanosalle. Kaavamuutoksella osoitetun kahden lomarakennuspaikan RA- alueen pinta-ala on n. 1,4 ha. Kaavamuutoksella ei ole merkittävästi muutettu RA- alueen pinta-alaa.

Kullekin RA- alueen rakennuspaikalle saa rakentaa enintään yhden asuinrakennuksen, erillisen saunan, erillisen savusaunan ja talousrakennuksia, joiden yhteenlaskettu kokonaisala on enintään 8% rakennuspaikan pinta-alasta, ei kuitenkaan yli 250 m². Talousrakennusten yhteenlaskettu kokonaisala saa olla enintään 100 m². Rakennusten lukumäärä saa olla enintään viisi.

Kaavamuutoksella osoitetun uuden rakennuspaikan tulee olla vähintään 3 000 m².

RA- alueelle rakennettavan kokonaisalaltaan enintään 100 m² suuruisen loma-asuinrakennuksen vähimmäisetäisyys keskivedenkorkeuden mukaisesta rantaviivasta on oltava vähintään 30 m ja kokonaisalaltaan yli 100 m² suuruisen loma-asuinrakennuksen etäisyys rantaviivasta on vähintään 50 m.

Erillinen, kokonaisalaltaan enintään 25 m² suuruisen saunarakennus ja enintään 12 m² suuruisen savusaunarakennus voidaan sijoittaa vähintään 15 m etäisyydelle em. rantaviivasta, ei kuitenkaan rantavyöhykkeen avoimiin osiin.

Muita rakennuksia ei saa sijoittaa 30 m lähemmäksi eikä rakennelmia saa sijoittaa 10 m lähemmäksi em. rantaviivaa.

Kaava-aluetta koskevia yleisiä kaavamääräyksiä ovat:

- Tämä yleiskaava on laadittu maankäyttö- ja rakennuslain 72§:n tarkoittamana oikeusvaikutteisena yleiskaavana. Tämä tarkoittaa, että yleiskaavaa voidaan käyttää rakennusluvien myöntämisen perusteena kaavan RA – alueella.
- Rakennusten tulee sopeutua malliltaan, materiaaliltaan, mittasuhteiltaan ja väritykseltään olevaan rakennuskantaan ja maisemaan.
- Rantaan sijoittuvan uuden rakennuspaikan vesistön tai vesijätön vastaisen rajan pituuden tulee olla vähintään 40 metriä.
- Rantaviivan oleellinen muuttaminen ruoppaamalla tai pengertämällä on kielletty ilman asianmukaista lupaa.

- Rakennuspaikan vesi-, jätevesi- ja jätehuollossa on noudatettava voimassa olevia viranomaismääräyksiä ja järjestettävä huolto siten, ettei synny vesistön eikä pohjaveden pilaantumisvaaraa.

- Muilta osin noudatetaan kunnan rakennusjärjestystä.

Tämän rantayleiskaavan muutoksen RA- aluetta koskevat määräykset perustuvat soveltuvin osin Joutsan rantayleiskaavan määräyksiin.

6.1.2 Muut alueet

Vanhassa kaavassa osoitettu loma-asuntoalue (RA 2) on osoitettu kaavamuutoksella nykyisen maankäytön mukaisesti maa- ja metsätalousvaltaiseksi alueeksi (M). M- alueen pinta-ala on n. 1,2 ha.

Kaavamuutoksella muodostuu kokonaisuutena Mattilan tilan Kaituun- vesistön pohjoispäähän aiempaa pidempi yhtenäinen rakentamattomana maa- ja metsätalousvaltaisena alueena säilyvä rannanosa.

Rantayleiskaavan muutoksella osoitettu M- alue on tarkoitettu vanhan kaavan mukaisesti pääasiassa maa- ja metsätalouden harjoittamiseen.

Maankäyttö- ja rakennuslain 43.2 §:n perusteella määrätään, että asuin- ja lomarakennuksia ei saa sijoittaa M- alueella 200 m lähemmäksi rantaviivaa.

M- alueen mahdollinen rantarakennusoikeus on tilakohtaisesti siirretty rakentamisen sallivalle alueelle (RA).

Tämän rantayleiskaavan muutoksen M- aluetta koskevat määräykset perustuvat soveltuvin osin Joutsan rantayleiskaavan määräyksiin.

6.2 Mitoitus

Vanhan rantayleiskaavan mitoitustaulukko ja rakennusoikeuslaskelma Mattilan emätilan (2:70) osalta on esitetty kuvassa 6. Vanhan kaavan mitoitustaulukossa on esitetty virheellisesti, että Mattilan tilan (2:99) Jääsjärven palstalla olisi yksi käytetty rakennuspaikka (1 ra). Tilan 2:99 Jääsjärven palstalla ei ole ollut kaavaa laadittaessa eikä ole nykyäänkään vanhaa rakennuspaikkaa. Lisäksi mitoitustaulukossa on virheellisesti esitetty, että Mattilan tilan Laitjärven ranta-alueelle olisi osoitettu kaavassa 3+1 = 4 uutta rakennuspaikkaa. Tilan 2:99 Laitjärven ranta-alueelle on osoitettu kaavassa yhteensä 3 uutta lomarakennuspaikkaa. Mitoitustaulukon vanhojen ja kaavalla osoitettujen uusien rakennuspaikkojen virheellisten merkintöjen vuoksi myös Mattilan emätilan rakennuspaikkojen yhteenvetosarakkeen tiedot ovat virheelliset ja taulukossa on esitetty virheellisesti, että kaavalla osoitettu Mattilan emätilan kokonaisrakennusoikeuden määrä (13,30 rp) ylittyisi yhdellä rakennuspaikalla (-0,70 rp). Rantayleiskaavassa ei ole todellisuudessa osoitettu Mattilan emätilalle kaavan suunnittelu- ja mitoituspäätöstä ylittävää määrää rakennuspaikkoja. Emätilan alueelle on osoitettu kaavan mitoituspäätöksen mukaisesti yhteensä 13 rakennuspaikkaa.

Sijaintitiedot		Tilätiedot						Rantaviivatiedot				Mitoitus		Olevat rak.			Uudet rak.			jä	
Järj_nro	Vesistö	Vesik	Kiinteistönummus	Tilan_nimi	Rek_pv_	RN_v69	Nyk_k_til	kyllä_kantat	tod	muunn	Rv_yht	P_ala	arvo	lukum.	ra	ao	sa	ra	ao		sa
1842	Kaituu		172-404-2-81	KOIVURANTA	26.3 -74	2:70	2:99	404-2:99	47	24	4,11	20,14	4	0,10	1	0	0	0	0	0	-0,90
1856	Laitjärvi		172-404-2-96	KOTIRANTA	13.9 -82	2:70	2:99	404-2:99	66	66	0	0	5	0,33	1	0	0	0	0	0	-0,67
1855	Laitjärvi		172-404-2-97	KESÄKONTU	13.9 -82	2:70	2:99	404-2:99	58	58	0	0	5	0,29	1	0	0	0	0	0	-0,71
1854	Laitjärvi		172-404-2-98	KOIVURANTA	13.9 -82	2:70	2:99	404-2:99	61	61	0	0	5	0,31	1	0	0	0	0	0	-0,70
1843a	Kaituu		172-404-2-99	MATTILA	27.10 -67	2:70	2:99	404-2:99	1110	555	4,11	20,14	4	2,22	0	0	0	2	0	0	0,22
1843b	Laitjärvi		172-404-2-99	MATTILA	27.10 -67	2:70	2:99	404-2:99	1521	1521	0	0	5	7,61	1	1	0	3	0	0	2,61
1843c	Laitjärvi		172-404-2-99	MATTILA	27.10 -67	2:70	2:99	404-2:99	44	44	0	0	5	0,22	0	0	0	1	0	0	-0,78
1843d	Paskoiampi		172-404-2-99	MATTILA	27.10 -67	2:70	2:99	404-2:99	939	470	2,08	9,62	1rp/2,5ha	1,74	0	0	0	0	0	0	1,74
1843e	Jääsjärvi		172-404-2-99	MATTILA	27.10 -67	2:70	2:99	404-2:99	123	123	0	0	4	0,49	1	0	0	1	0	0	-1,51
404-2:99 Total									3969	2921,5	0	0	13,30	6	1	0	7	0	0	-0,70	

Kuva 6. Ote Joutsan rantayleiskaavan emätilaselvityksestä/mitoitustaulukosta Mattilan emätilan (2:70) osalta.

Rantayleiskaavan muutos on laadittu noudattaen Joutsan rantayleiskaavan suunnittelu- ja mitoituserusteita. Alueella säilyy kaksi lomarakennuspaikkaa aiemman kaavan mukaisesti, vain niiden sijainti muuttuu. Kaavamuutoksella ei lisätä voimassa olevassa rantayleiskaavassa osoitettujen rakennuspaikkojen määrää eikä kaavamuutos siten muuta alueen rantarakentamisen mitoitus.

Kullekin alueen rakennuspaikalle saa rakentaa enintään yhden asuinrakennuksen, erillisen saunan, erillisen savusaunan ja talousrakennuksia, joiden yhteenlaskettu kokonaisala on enintään 8% rakennuspaikan pinta-alasta, ei kuitenkaan yli 250 m². Talousrakennusten yhteenlaskettu kokonaisala saa olla enintään 100 m². Rakennuspaikkokohtainen rakentamisen määrä perustuu vanhan rantayleiskaavan määräyksiin ja Joutsan kunnan rantasuunnittelukäytäntöön. Kaavamuutoksella ei muuteta rakennuspaikkojen rakentamisen määrää nykyisestä.

7. VAIKUTUSTEN ARVIOINTI

7.1 Vaikutukset rakennettuun ympäristöön

Kaavan muutosalue ei kuulu maakunnallisesti arvokkaisiin kulttuuriympäristöihin eikä valtakunnallisesti merkittäviin rakennettuihin kulttuuriympäristöihin. Rantayleiskaavan muutoksen alueella tai sen välittömässä lähiympäristössä ei ole erityisiä rakennetun ympäristön arvoja.

Kaavan muutosalue ja sen lähiympäristö ovat pääosin metsätalouskäytössä olevaa metsämaata. Kaavamuutoksella osoitetun loma-asuntoalueen rakennuspaikkojen eteläpuolella sijaitsee kaksi vanhaa omarantaista lomarakennuspaikkaa ja loma-asuntoalueen takana yksi vanha asuinrakennuspaikka. Kaavan muutosalueen läheisillä Kaituun vesistön pohjoisosan ranta-alueilla ei sijaitse muuta rakennuskantaa. Mattilan tilan maatalouskeskuksen alue sijaitsee Laitjärven ranta-alueella suunnittelualueen länsipuolella.

Kaavamuutoksella on siirretty kahta loma-asunnon rakennuspaikkaa etelämmäs rakentamiseen paremmin sopivalle rannanosalle. Samalla rakennuspaikat siirtyvät lähemmäksi vanhoja rakennuspaikkoja. Kaavamuutos vaikuttaa eniten näiden vanhojen rakennuspaikkojen rakentuneeseen ympäristöön. Vanhat lomarakennuspaikat on kuitenkin huomioitu kaavamuutoksessa jättämällä siirretyn loma-asuntoalueen ja vanhojen lomarakennuspaikkojen väliin n. 60 m leveä rakentamisesta vapaa alue. Siirretyn loma-asuntoalueen ja vanhojen lomarakennuspaikkojen välinen alue on voimassa olevan rantayleiskaavan mukaista maa- ja metsätalousaluetta, joka toimii rakentamisalueiden välisenä suojakaistaleena.

Kaavamuutoksella siirretyn loma-asuntoalueen tavanomaiset lomarakennuspaikat ovat luonteeltaan verrattavissa lähiympäristön rakentuneisuuteen, eikä kaavamuutoksella merkittävästi muuteta Kaituun vesistön ranta-alueen rakennetun ympäristön luonnetta nykyisestä.

Kokonaisuutena arvioiden rantayleiskaavan muutoksen toteutumisella ei ole merkittävää vaikutusta rakennettuun ympäristöön.

7.2 Vaikutukset luonnonympäristöön ja maisemaan

Kaava-alueella tai sen läheisyydessä ei sijaitse luonnonsuojelualueita eikä Natura 2000 -verkostoon kuuluvia alueita.

Kaava-alue on nykyisin metsätalouskäytössä olevaa metsämaata. Alueella on suoritettu hakkuita ja metsänhoidollisia toimenpiteitä, joten alue ei siten ole luonnontilainen.

Luontoselvityksen mukaan kaavamuutosalueella on eri-ikäisiä varttuneita kasvatusmetsiä enimmäkseen mustikkatyyppin kankaalla, eikä alueelta löydy puustoltaan luonnontilaisen kaltaisia osia. Lahopuuta ei esiinny juuri lainkaan. Kaavamuutosalueen linnusto on tavanomaista eteläisen Suomen metsälinnustoa.

Luontoselvityksessä ei tehty havaintoja EU:n luontodirektiivin IV-liitteen lajeista kaavamuutosalueella, eikä niiden esiintyminen alueella lähivuosina ole todennäköistä. Alueella ei ole hyvää habitaattia uhanalaiselle (vaarantunut VU) liito-oravalle. Kaituu on kaavamuutosalueeseen kuuluvilta osiltaan liian karu viitasammakon (*Rana arvalis*) kutualueeksi, eikä alueella ole myöskään hyvää lisääntymishabitaattia IV-liitteen sudenkorentolajeille. Myös muiden IV-liitteen lajien lisääntyminen kaavamuutosalueella on epätodennäköistä. Luontoselvityksessä alueella ei tehty havaintoja uhanalaisista eliölajeista, eikä luonnonsuojelullisesti merkittävän uhanalaislajiston esiintyminen alueella ole todennäköistä.

Kaituun pohjoispäästä Mattilan tilan alueelta rajattiin luontoselvityksessä yksi arvokkaaksi elinympäristöksi luokiteltava kohde, luonnontilaisen kaltainen noro. Kyseinen noro sijaitsee kaavamuutosalueen ulkopuolella.

Luontoselvityksen loppupäätelmänä on esitetty, että alueella ei havaittu sellaisia merkittäviä luontoarvoja, joilla olisi rajoittavaa vaikutusta kaavamuutoksen tavoitteen mukaiseen rantarakentamiseen.

Kaavamuutoksella siirrettyjen lomarakennuspaikkojen alueella ei ole huomioitavia luontoarvoja eikä lomarakennuspaikkojen toteutumisella ole merkittävää vaikutusta luonnonympäristön kannalta. Kaavamuutoksella saavutetaan pidempi yhtenäisenä säilyvä rakentamaton alue Kaituun pohjoispäähän ja rakennuspaikat sijoittuvat nykyistä kauemmaksi luontoselvityksessä esille tuodusta luonnontilaisen kaltaisesta norosta. Arvioidaan, että kaavamuutoksella on positiivinen vaikutus alueen luonnonympäristön kannalta.

Alue ei kuulu valtakunnallisesti tai maakunnallisesti merkittävään maisema-alueeseen. Alueen maisemassa korostuvat Kaituu- järvi ja kaava-alueen vastapuolella kohoava Myllyvuori. Myllyvuori-Kaituunvuori kuuluu luonnon- ja maisemansuojelun kannalta arvokkaisiin kallioalueisiin Keski-Suomessa. Maiseman ominaispiirteeksi voidaan katsoa Kaituun muodostaman vesielementin kapeus yhdistettynä vastapuolella kohoavaan jyrkkärinteeseen mäki-alueeseen. Rakennuspaikkojen siirrolla turvataan pidempi rakentamattomana säilyvä alue Kaituun pohjoispäähän. Kaavamuutoksella osoitetut rakennuspaikat muuttavat toteutuessaan Kaituun ranta-alueen nykyistä maankäyttöä alkuperäisiä rakennuspaikkoja lähempänä jo rakentunutta ranta-aluetta sijoituessaan aiempaa yhtenäisemmin järven itärannan vanhojen rakennuspaikkojen läheisyyteen. Rakennuspaikkojen siirron voidaan arvioida olevan edullinen rakentamisen maisemavaikutuksen kannalta.

Kaavamääräyksen mukaan RA- alueelle rakennettavan kokonaisalaltaan enintään 100 m² suuruisen loma-asuinrakennuksen vähimmäisetäisyys keskivedenkorkeuden mukaisesta rantaviivasta on oltava vähintään 30 m ja kokonaisalaltaan yli 100 m² suuruisen loma-asuinrakennuksen etäisyys rantaviivasta on vähintään 50 m. Erillinen, kokonaisalaltaan enintään 25 m² suuruinen saunarakennus ja enintään 12 m² suuruinen savusaunarakennus voidaan sijoittaa vähintään 15 m etäisyydelle em. rantaviivasta, ei kuitenkaan rantavyöhykkeen avoimiin osiin. Muita rakennuksia ei saa sijoittaa 30 m lähemmäksi eikä rakennelmia saa sijoittaa 10 m lähemmäksi em. rantaviivaa.

Kaavalla määrätään, että rakennusten tulee sopeutua malliltaan, materiaaliltaan, mittasuhteiltaan ja väriykseltään olevaan rakennuskantaan ja maisemaan ja että rantaviivan oleellinen muuttaminen ruoppaamalla tai pengertämällä on kielletty ilman asianmukaista lupaa.

Arvioidaan, että kaavamerkintöjen ja -määräyksien mukaisesti toteutettu RA- alueen rakentaminen sopeutuu alueen rantamaisemaan eikä kaavamuutoksesta aiheudu merkittäviä vaikutuksia alueen tai lähiympäristön maiseman nykytilaan.

7.3 Vaikutukset yhdyskuntarakenteeseen

Rantayleiskaavamuutoksella on siirretty kahden yleiskaavan mukaisen rakentumattoman lomarakennuspaikan sijaintia samalla Kaituun ranta-alueella n. 200 m etelämmäs, lähemmäs jo rakentuneita rakennuspaikkoja. Rakennuspaikkojen siirto yhtenäistää Kaituun pohjoisosan rantarakentamisen yhdyskuntarakennetta vanhaan kaavaratkaisuun verrattuna.

Kulku kaavamuutoksella osoitetuille lomarakennuspaikoille voidaan järjestää saman yksityisten (Isotuntie) kautta kuin aiemmassakin kaavaratkaisussa. Tie kulkee aivan lomarakennuspaikkojen vierestä. Kaavamuutoksen mukaisten rakennuspaikkojen toteuttaminen ei siten aiheuta merkittävää tiestön lisärakentamistarvetta.

7.4 Sosiaaliset vaikutukset

Rantayleiskaavan muutoksella on siirretty kaksi yleiskaavan mukaista loma-asunnon rakennuspaikkaa samalla ranta-alueella etelämmäksi lähemmäksi jo rakentuneita rakennuspaikkoja. Siirrettyjen rakennuspaikkojen läheisyydessä sijaitsee yksi vakituinen asunto ja kaksi loma-asuntoa. Osoitettavien rakennuspaikkojen ja nykyisten rakennuspaikkojen väliin jää rakentamisesta vapaa rannanosa rakentamisalueiden väliseksi suoja-alueeksi siten, että kaavamuutoksen mukainen uusi rakentamisen sopeutuu hyvin alueen nykyiseen maankäyttöön eikä kaavamuutoksen toteutumista aiheudu merkittävää vaikutusta lähiympäristön vanhojen rakennuspaikkojen asukkaille.

Kaavamuutos lisää Kaituun vesistön pohjoisosan yhtenäisen rakentamista vapaan rannan määrää, mikä saattaa hieman parantaa jokamiehenoikeuden perusteella tapahtuvan liikumisen mahdollisuuksia vanhaan kaavaratkaisuun verrattuna.

Arvioidaan, että kaavamuutoksesta ei aiheudu merkittäviä sosiaalisia vaikutuksia.

7.5 Maanomistajien tasapuolinen kohtelu ja taloudelliset vaikutukset

Rantayleiskaavan muutos on laadittu lähtökohtaisesti noudattaen voimassa olevan Joutsan rantayleiskaavan tavoitteita sekä suunnittelu- ja mitoitusperiaatteita, jolloin myös maanomistajien tasapuolinen kohtelu toteutuu alkuperäisen yleiskaavan tavoitteiden mukaisesti. Kaavamuutoksella ei osoiteta lisää rakennuspaikkoja eikä muuteta vanhan kaavan mitoitusta. Kaavamuutoksella ei siten arvioida olevan vaikutusta maanomistajien tasapuolisen kohtelun kannalta.

Mattilan tilan 172-404-2-99 kaksi vielä rakentumatonta lomarakennuspaikkaa on sijoitettu kaavamuutoksella rakentamiseen paremmin sopivalle rannanosalle, mikä saattaa hieman nostaa rakennuspaikkojen arvoa. Toisen rakennuspaikan siirtäminen Hietalan tilalle 172-404-2-151 nostaa Hietalan kiinteistön arvoa nykyisestä.

8. TOTEUTTAMINEN

8.1 Oikeusvaikutukset

Oikeusvaikutteisesta yleiskaavasta seuraa mm. seuraavia oikeusvaikutuksia:

1. Suunnittelutarve ranta-alueella (MRL 72§)
- Tämän yleiskaavan perusteella voidaan myöntää rakennuslupa rakennuksen rakentamiseen yleiskaavan mukaisesti loma-asuntoalueella (RA).

2. Yleiskaava on ohjeena laadittaessa asemakaavaa sekä ryhdyttäessä muutoin toimenpiteisiin alueiden käytön järjestämiseksi. (MRL 42 §)
3. Rakennusjärjestyksen määräykset ovat oikeusvaikutteisen yleiskaavan alueella toissijaisia eli kaava määräyksineen syrjäyttää sen kanssa ristiriidassa olevat rakennusjärjestyksen määräykset.
4. Viranomaisten on suunnitellessaan alueiden käyttöä koskevia toimenpiteitä ja päättäessään niiden toteuttamisesta katsottava, ettei toimenpiteillä vaikeuteta yleiskaavan toteutumista. (MRL 42 §)

8.2 Toteuttaminen

Kaavamuutoksen mahdollistama rakentaminen voidaan toteuttaa kaavan voimaantulon jälkeen maanomistajan tarpeiden ja aikataulun mukaisesti.

Kaavan rakentamisalueen toteutumista valvoo kunnan rakennusvalvontaviranomainen.

Hämeenlinnassa 19.4.2023

Ympäristösuunnittelu Oy Pirkanmaa



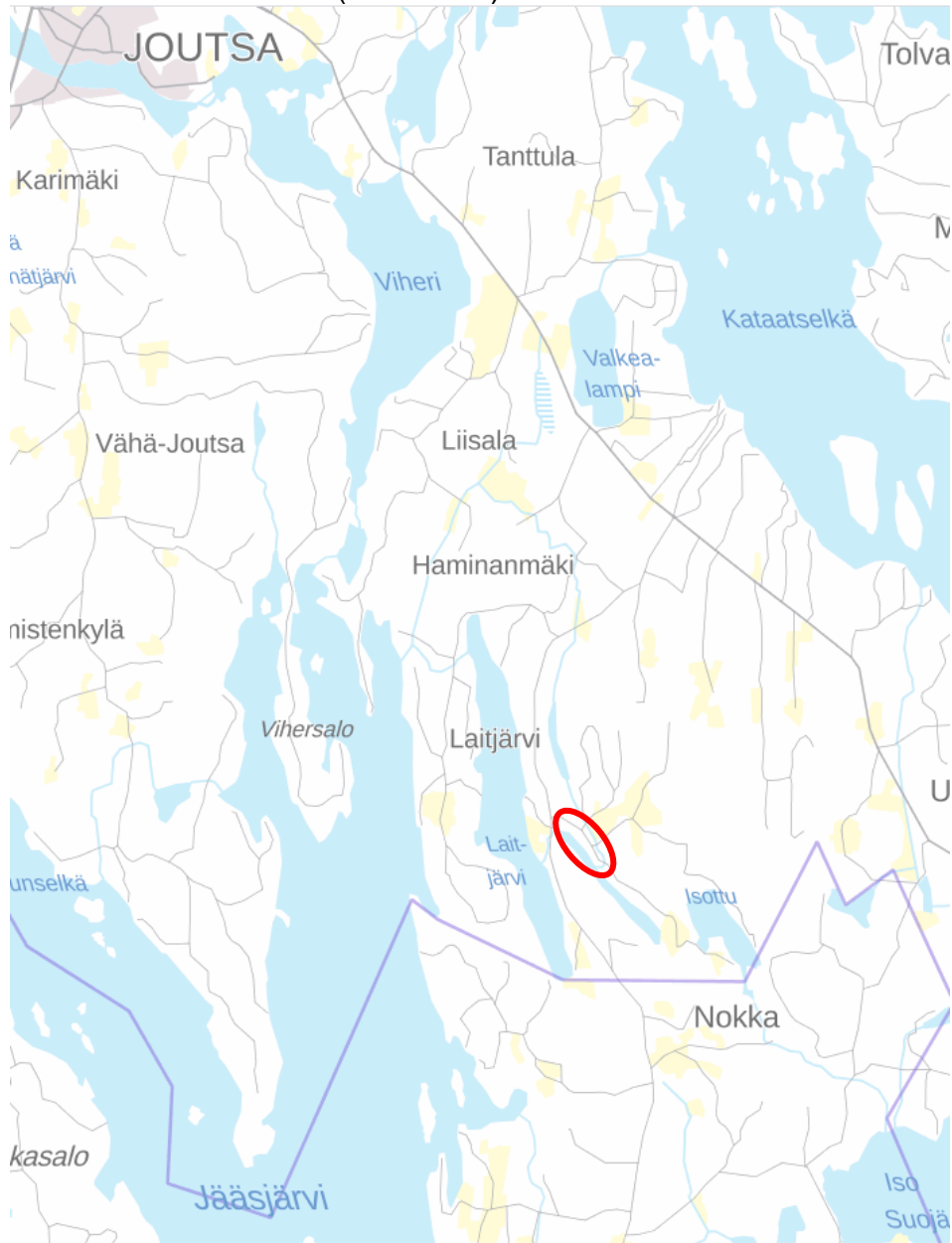
Arto Remes
maanmittausinsinööri AMK, YKS-617



RANTAYLEISKAAVAN MUUTOS (Osa-alue 2, Jääsjärvi-Viheri)

Kaituu

Mattila 172-404-2-99 (osa tilasta)
Hietala 172-404-2-151 (osa tilasta)



Kaava-alueen sijaintikartta (Punainen ympyrä)

OSALLISTUMIS- JA ARVIOINTISUUNNITELMA (OAS)
15.2.2021, 8.6.2021, 8.12.2021, 19.4.2023

Tunnistetiedot

Kaavan nimi: Joutsan rantayleiskaavan muutos
Kunta: Joutsa (172)
Tilat: Osa tilasta Mattila 172-404-2-99 ja osa tilasta Hietala 172-404-2-151

Yhteystiedot:

Joutsan kunta

Tekninen johtaja
Arttu Mönkölä
s-posti: arttu.monkola@joutsa.fi
puh: 0400 649 224

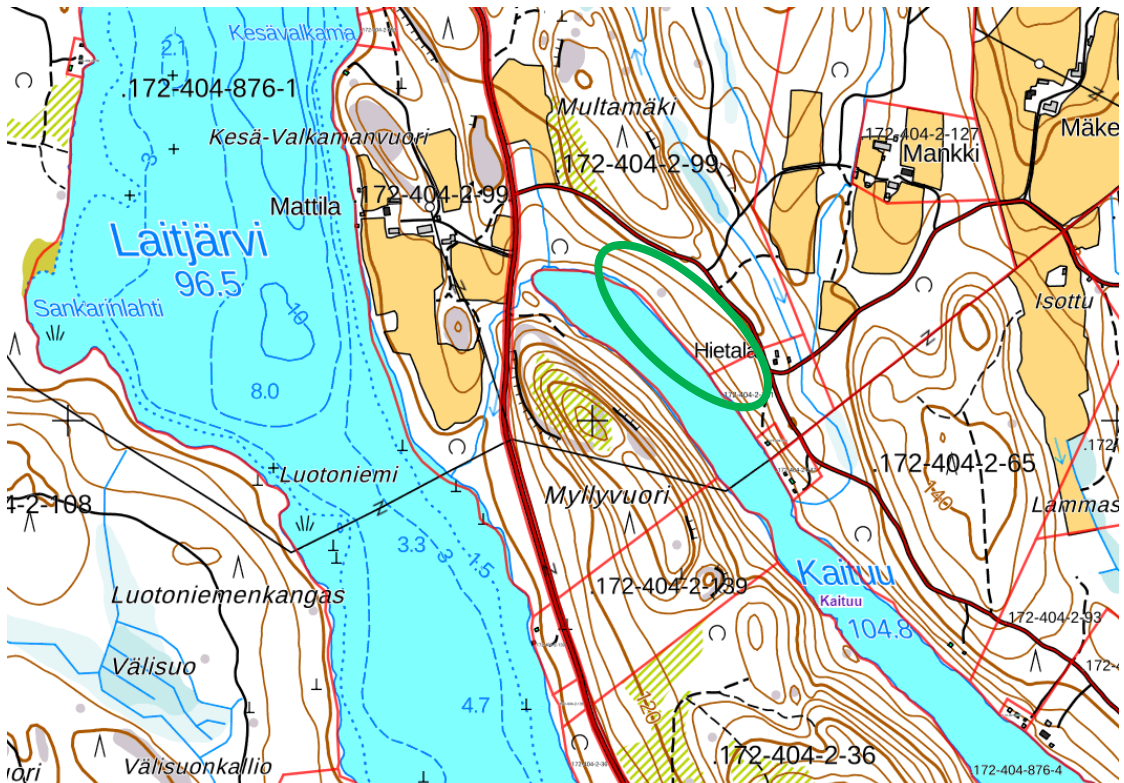
Kaavan laatija

Ympäristösuunnittelu Oy Pirkanmaa
Yhteyshenkilö: Arto Remes
Sibeliuksenkatu 11 B 1, 13100 HÄMEENLINNA
puh: 040 162 9193
s-posti: arto.remes@ymparistonsuunnittelu.fi

Suunnittelualueen sijainti ja nykyinen maankäyttö

Rantayleiskaavan muutosalue sijaitsee Joutsan kunnan Kaituu - nimisen järven koillisrannalla (Kuva 1). Kaavamuuos koskee osia tilan Mattila 172-404-2-99 ranta-alueesta ja osaa tilan Hietala 172-404-2-151 ranta-alueesta. Alueelta on matkaa Joutsan kirkonkylälle n. 15 km.

Suunnittelualueeseen kuuluvat rannanosat ovat tällä hetkellä metsätalousokäytössä ja rakentamattomia. Suunnittelualueen pohjoisemmalle osalle (Mattilan tilalle 172-404-2-99) on osoitettu voimassa olevassa rantayleiskaavassa kaksi lomarakennuspaikkaa (RA) ja suunnittelualueen eteläisempi osa (Mattilan tilan 172-404-2-99 ja Hietalan tilan 172-404-2-151 aluetta) on voimassa olevassa rantayleiskaavassa maa- ja metsätalousovaltaista aluetta (M) (Kuva 3).



Kuva 1. Kaava-alueen likimääräinen sijainti maastokartalla ympyröity vihreällä.

Suunnittelutehtävän määrittely ja tavoitteet

Kaavamuutoksen tavoitteena on siirtää voimassa olevassa rantayleiskaavassa Kaituun ranta-alueelle tilalle Mattila 172-404-2-99 osoitetut kaksi vielä rakentumatonta lomarakennuspaikkaa etelämmäksi rakentamiseen paremmin sopivalle rannanosalle. Toinen rakennuspaikka siirtyisi Mattilan tilan eteläosan rannalle ja toinen sen viereen Hietalan tilan ranta-alueelle. Rakennuspaikat siirtyvät lähemmäs rakentuneita rakennuspaikkoja ja rakennuspaikkojen siirrolla saavutetaan pidempi yhtenäinen rakentamattomana säilyvä alue Kaituun pohjoispäässä.

Kaavamuutos laaditaan voimassa olevan rantayleiskaavan suunnitteluperusteiden mukaisesti noudattaen soveltuvin osin voimassa olevan rantayleiskaavan merkintä- ja määräystekniikkaa.

Aiemmat suunnitelmat ja selvitykset

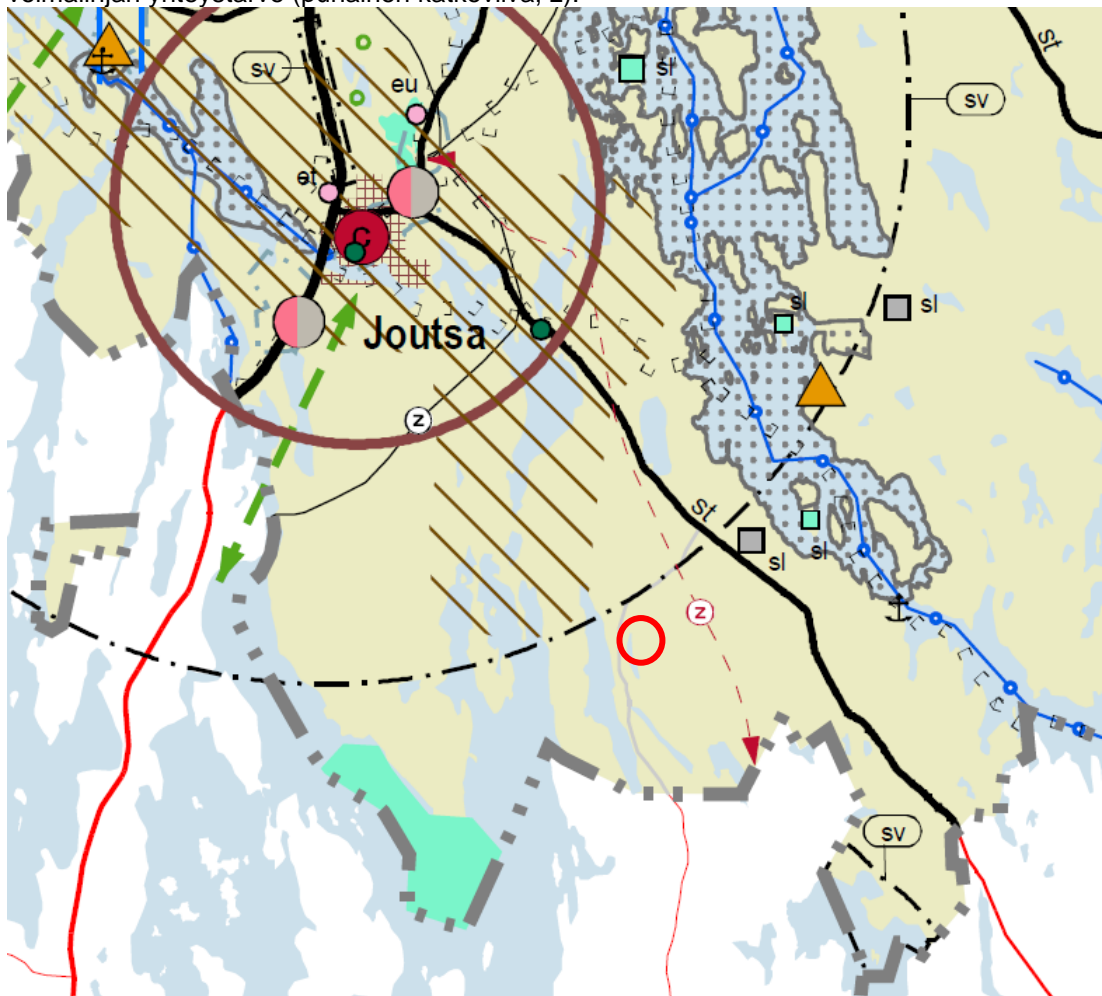
Valtakunnalliset alueidenkäyttötavoitteet

Valtioneuvoston päätöksen 14.12.2017 mukaiset uudistetut valtakunnalliset alueidenkäyttötavoitteet ovat tulleet voimaan 1.4.2018. Maankäyttö- ja rakennuslain mukaan tavoitteet on otettava huomioon ja niiden toteuttamista on edistettävä maakunnan suunnittelussa, kuntien kaavoituksessa ja valtion viranomaisten toiminnassa. Lisätietoja ympäristöhallinnon verkkopalvelusta: https://www.ymparisto.fi/fi-fi/elinymparisto_ja_kaavoitus/maankayton_suunnittelujarjestelma/Valtakunnalliset_alueidenkayttotavoitteet

Maakuntakaava

Joutsan kunnan alue kuuluu Keski-Suomen maakuntavaltuuston 1.12.2017 (§ 40) hyväksymän ja 26.1.2018 voimaan tulleen Keski-Suomen tarkistetun maakuntakaavan alueeseen.

Suunnittelualue kuuluu maakuntakaavan biotalouteen tukeutuvaan alueeseen (Keski-Suomen strategiaa painottava maakuntakaavamerkintä). Suunnittelualueelle ei ole osoitettu muita merkintöjä voimassa olevassa maakuntakaavassa. Suunnittelualueelta n. 2 km itään on osoitettu voimalinjan yhteystarve (punainen katkoviiva, z).



Kuva 2. Ote Keski-Suomen tarkistetusta maakuntakaavasta. Rantayleiskaavan muutosalueiden likimääräinen sijainti on esitetty punaisella ympyrällä.

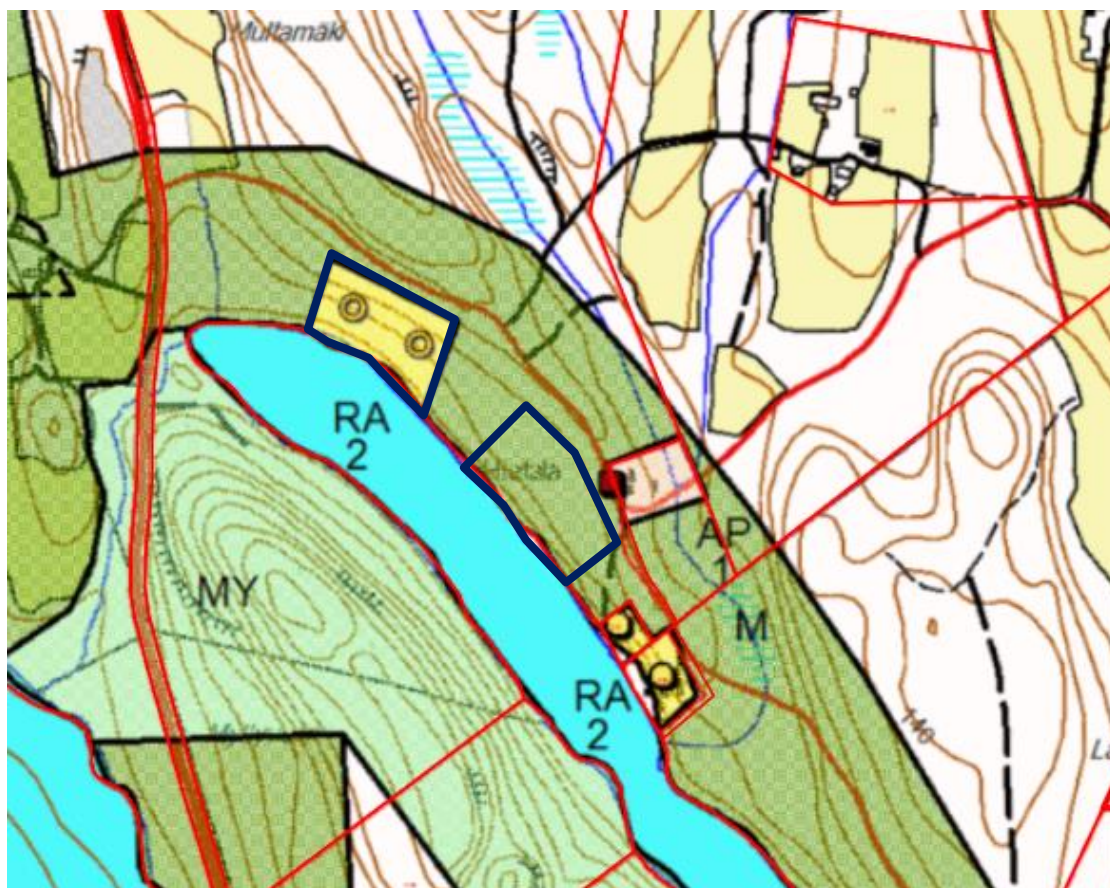
Keski-Suomen liitto on aloittanut maakuntakaavan päivityksen. Päivitettävän kaavan nimenä käytetään Keski-Suomen maakuntakaava 2040. Päivitys koskee koko maakunnan aluetta, Kuhmoinen poislukien. Jatkossa maakuntakaavaa päivitetään Keski-Suomen alueella rullaavan maakuntakaavoituksen periaatteiden mukaisesti. Rullaavassa maakuntakaavoituksessa maa-kuntakaavaa muutetaan kertyneiden muutostarpeiden mukaisesti. Nyt laadittavan päivityksen muutostarpeet liittyvät seudullisesti merkittävään tuulivoimatuotantoon, liikenteeseen ja hyvinvoinnin aluerakenteeseen. Maakuntakaavan päivitystyö on edennyt valmisteluvaiheeseen ja luonnosaineisto oli nähtävillä valmisteluvaiheen kuulemista varten 7.3. – 5.5.2022.

Yleiskaava

Suunnittelualueella on voimassa 3.5.2004 hyväksytty Joutsan rantayleiskaava, osa-alue 2 (Viheri-Jääsjärvi).

Suunnittelualueen pohjoisemmalle osalle (Mattilan tilalle 172-404-2-99) on osoitettu voimassa olevassa rantayleiskaavassa kaksi loma-asuntoalueen (RA) rakennuspaikkaa ja suunnittelualueen eteläisempi osa (Mattilan tilan 172-404-2-99 ja Hietalan tilan 172-404-2-151 aluetta) on voimassa olevassa rantayleiskaavassa maa- ja metsätalousvaltaista aluetta (M) (Kuva 3).

Kaavamuutosalueen pohjoisemman osan välittömään lähistöön ei ole osoitettu kaavassa muuta rakentamista. Eteläisemmän kaavan muutosalueen osan eteläpuolella sijaitsee kaksi rantayleiskaavassa osoitettua vanhaa omarantaista loma-asuntoalueen rakennuspaikkaa (RA). Lisäksi Hietalan tilalla 172-404-2-151 taustamaastossa n. 90m etäisyydellä Kaituun rantaviivasta sijaitsee yksi rantayleiskaavassa osoitettu vanha pientalon rakennuspaikka (AP). Muutoin suunnittelualueen osia ympäröivät ranta-alueet on osoitettu maa- ja metsätalousvaltaiseksi alueeksi (M).



Kuva 3. Ote Joutsan rantayleiskaavasta (Osa-alue2). Kaavan muutosalueiden likimääräiset rajaukset on esitetty sinisellä viivalla.

Rakennusjärjestys

Joutsan kunnan rakennusjärjestys on tullut voimaan 1.2.2012.

Aiemmat päätökset, selvitykset ja suunnitteluaineisto

- Kaavamuutoksen laatimisessa tukeudutaan olemassa oleviin mm. rantaosayleiskaavaa varten laadittuihin selvityksiin.

- Kaavan pohjakarttana käytetään Maanmittauslaitoksen avoimen aineiston rasterimuotoista peruskarttaa tai vektorimuotoista maastotietokantakarttaa sekä pohjakartan kiinteistöraja-aineistona Maanmittauslaitoksen avoimen aineiston kiinteistörekisterikarttaa. Kaavamuu- tos laaditaan mittakaavassa 1:5000.

Laadittavat selvitykset

- Kaavamuu- tosta varten on laadittu luontoselvitys (Luontoselvitys Kotkansiipi/Petri Parkko 2022, raportti 12.3.2023)

Vaikutusalue

Suunnittelualueen lisäksi kaavan välittömään vaikutusalueeseen kuuluvat kaavan muutos- alueisiin rajautuvien naapuritilojen alueet.

Osalliset (MRL 62 §)

1. Naapuritilojen maanomistajat ja ne, joiden asumiseen, työntekoon tai muihin oloihin kaava saattaa huomattavasti vaikuttaa
2. Viranomaiset, kunnan hallintokunnat ja naapurikunnat
 - Keski-Suomen ELY- keskus, Keski-Suomen liitto, Keski-Suomen museo ja Keski-Suomen pelastuslaitos
 - Joutsan kunnan hallintokunnat
3. Yhteisöt, joiden toimialaa suunnittelussa käsitellään

Kaavaprosessi

Vireilletulovaihe	<ul style="list-style-type: none"> • Osallistumis- ja arviointisuunnitelman laatiminen • Kaavamuu- toksen vireille tulon hallinnollinen käsittely kunnassa • Kuulutus ja tiedottaminen kaavamuu- toksen vireille tulos- ta ja osallistumis- ja arviointisuunnitelman nähtävillä olosta (30 vrk)
Valmisteluvaihe (Luonnos- vaihe)	<ul style="list-style-type: none"> • Kaavaluonnoksen valmistelu • Kaavaluonnoksen hallinnollinen käsittely kunnassa • Kuulutus ja tiedottaminen kaavan muutosluonnoksen nähtävillä olosta • Kaavaluonnos nähtävillä (30 vrk) • Osallisilla ja kunnan jäsenillä on mahdollisuus esittää kaavaluonnoksesta mielipide nähtävillä oloaikana • Viranomaislausunnot kaavaluonnoksesta
Kaavaehdotusvaihe	<ul style="list-style-type: none"> • Kaavaehdotuksen valmistelu • Kaavaehdotuksen hallinnollinen käsittely kunnassa • Kuulutus ja tiedottaminen kaavan muutos- ehdotuksen nähtävillä olosta • Kaavaehdotus nähtävillä (30 vrk) • Osallisilla ja kunnan jäsenillä on mahdollisuus esittää kaavaehdotuksesta kirjallinen mielipide (muistutus) nähtävillä oloaikana • Viranomaislausunnot kaavaehdotuksesta
Hyväksymisvaihe	<ul style="list-style-type: none"> • Kaavan hyväksymisasiakirjojen laatiminen • Kunnan hallinnollinen käsittely: Rantayleiskaavan muu- toksen hyväksyminen • Kaavan hyväksymistä koskevaan päätökseen on mah- dollista hakea muutosta valittamalla Hämeenlinnan hal- linto-oikeuteen

Tiedottaminen

Osayleiskaavan muutoksen vaiheista kuulutetaan / tiedotetaan Joutsan Seutu - lehdessä sekä Joutsan kunnan internet- sivuilla. Lisäksi suunnittelualueeseen rajautuvien naapuritilojen ja lähimpien vanhojen rakennuspaikkojen omistajille lähetetään tiedostuskirje kaavamuu- toksen vireilletulo-, luonnos- ja ehdotusvaiheissa.

Arvioitavat vaikutukset

ARVIOITAVAT TEKIJÄT	SISÄLTÖ
Ympäristövaikutukset	- Luonnonympäristö - Vesistön, maaston ja luonnon ominaispiirteet - Rakennettu ympäristö
Sosiaaliset vaikutukset	- Vaikutusalueen maanomistajat ja asukkaat - Virkistystarpeet; Veneily, jokamiehenoikeus - Maanomistajien tasapuolinen kohtelu
Yhdyskuntarakenne	- Liikenne- ja kulkuyhteydet - Vesihuollon järjestäminen - Liittyminen nykyiseen rantarakentamiseen - Rakentamisesta vapaat rannat
Taloudelliset vaikutukset	- Kiinteistön arvo

Aikataulu

TYÖVAIHE	AJANKOHTA
Vireille tulo ja oas nähtävillä	3.3.-1.4.2021
Kaavaluonnos nähtävillä	7.7.- 6.8.2021
Kaavaehdotus nähtävillä	12.1.-11.2.2022
Kaavamuutoksen hyväksyminen	Tavoite 04 - 06 / 2023

Yhteystiedot ja palaute

Rantayleiskaavan muutoksen suunnittelutyöstä vastaa Ympäristösuunnittelu Oy Pirkanmaan Hämeenlinnan toimisto. Mielipiteet kaavamuutoksen vireilletulo- ja valmisteluvaiheissa sekä muistutukset kaavaehdotuksesta tulee nähtävillä oloaikana osoittaa Joutsan kunnan tekniselle lautakunnalle ja toimittaa osoitteella Joutsan kunta, Länsitie 5, PL 20, 19650 JOUTSA tai sähköpostitse kirjaamo@joutsa.fi

Ympäristösuunnittelu oy

Arto Remes, maanmittausinsinööri (AMK)
arto.remes@ymparistonsuunnittelu.fi
puh. 040 162 9193

Joutsan kunta

Tekninen johtaja Arttu Mönkölä
arttu.monkola@joutsa.fi
puh. 0400 649 224



2023

Joutsan rantayleiskaavan muutokseen tiloilla
Mattila 172-404-2-99 ja Hietala 172-404-2-
151 liittyvä luontoselvitys
2022

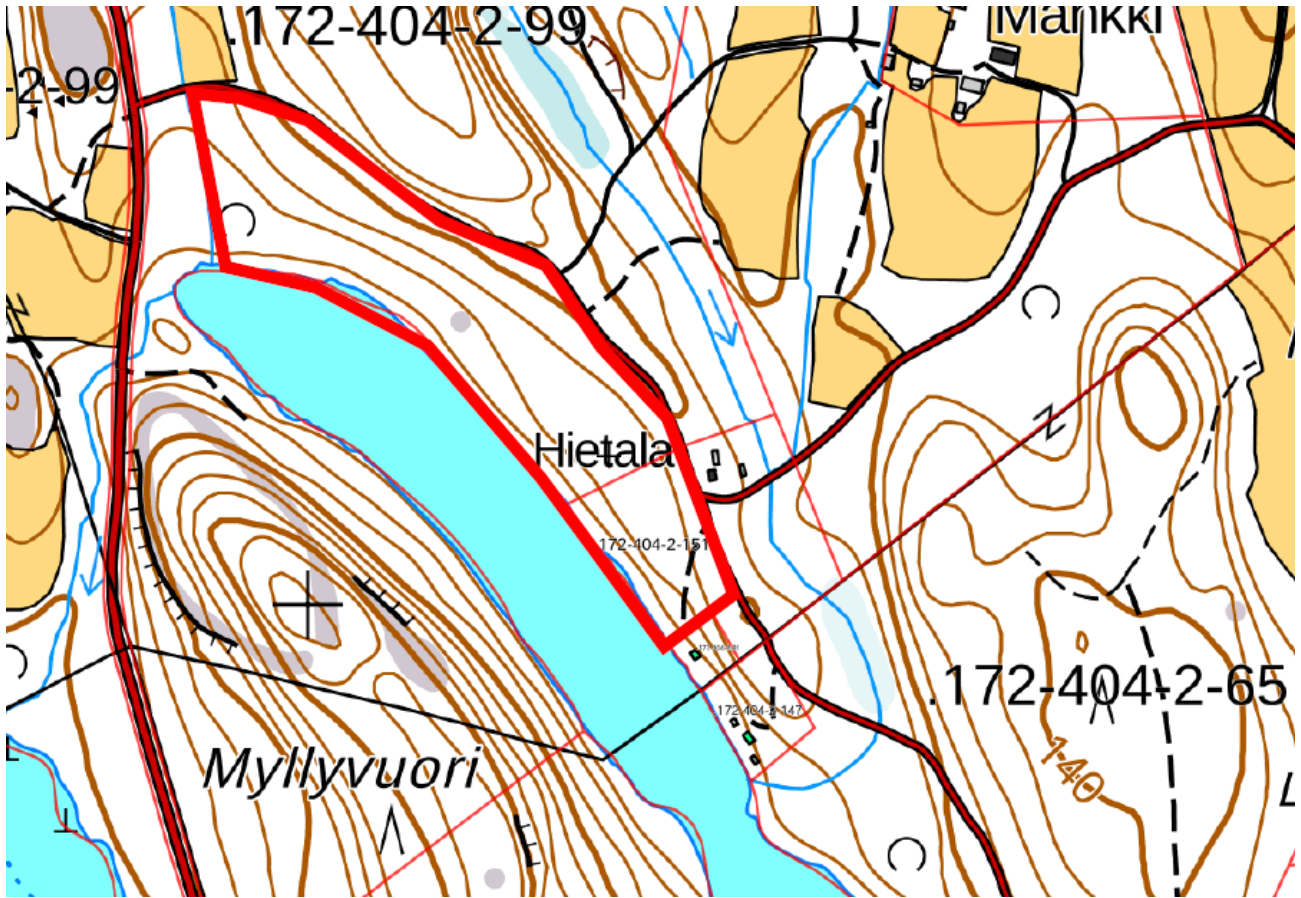
Petri Parkko



15.3.2023

TAUSTOJA

Joutsan Kaituun rannalla (kartta 1) on käynnissä rantayleiskaavan muutos, jonka suunnittelua varten tarvittiin tiedot alueen merkittävistä luontoarvoista. Kaavamuuos koskee osaa tilasta Mattila 172-404-2-99 ja osaa tilasta Hietala 172-404-2-151. Kaavamuutoksen tarkoituksena on siirtää kaksi voimassa olevan rantayleiskaavan rakentumatonta rantarakennuspaikkaa selvitysalueen pohjoisosan ranta-alueelta etelämmäksi. Toinen rakennuspaikka sijoittuisi Mattilan tilan eteläosan rannalle ja toinen sen viereen Hietalan tilalle.



Kartta 1. Luontoselvitysalueen rajaus.

MENETELMÄT JA AINEISTO

Luontokartoittaja (EAT) Petri Parkko teki maastokäynnin alueelle (kartta 1) 20.5.2022, jolloin se kuljettiin jalkaisin maastossa läpi. Pääpaino oli liito-oravaselvityksessä, joka tehtiin etsimällä papanoita haapojen ja kuusten tyviltä, mutta alueella arvioitiin myös muiden IV-liitteen lajien ja uhanalaislajiston esiintymisen todennäköisyyttä sekä arvokkaita elinympäristöjä. Kolean kevään takia kasvillisuus puiden tyvillä kehittyi hitaasti, joten liito-oravan ulostepapanat olisivat olleet edelleen hyvin löydettävissä. Samana päivänä löydettiin Joutsan toiselta kohteelta runsaasti papanoita.

Eliölajien uhanalaisuus raportissa perustuu vuoden 2019 arviointiin (Hyvärinen ym. 2019) ja nimistö on Suomen lajitietokeskuksen (Laji.fi) mukaan. Kaava-alueita ja sen lähiympäristöä koskevia esiintymistietoja poimittiin Suomen lajitietokeskuksen tietokannasta (Laji.fi).



Kuva 1. Kaavamuutosalueen äskettäin harvennettua varttunutta mäntyvaltaista metsää. Joutsa 20.5.2022 © Petri Parkko

ALUEEN LUONNON YLEISKUVAUS

Kaavamuutosalueella on eri-ikäisiä varttuneita kasvatusmetsiä enimmäkseen mustikkatyyppin kankaalla, eikä alueelta löydy puustoltaan luonnontilaisen kaltaisia osia. Lahopuuta ei esiinny juuri lainkaan. Isotuntien varrella, rinteiden yläosassa, on varttunutta ja harvennettua mäntyvaltaista metsää (kuva 1) sekä noin 20-vuotiaasta kasvatusmetsää: mäntyä, rauduskoivua ja kuusta sekä pensaskerroksessa katajaa (*Juniperus communis*). Alempana rinteessä kasvaa harvennettua ja varttunutta kuusivaltaista metsää mustikkatyyppin kankaalla. Alueella on myös yksi pieni jäkäläkallio.

Mustikkatyyppin kankaiden alikasvoksena kasvaa pihlajaa (*Sorbus aucuparia*) ja kenttäkerroksessa puolukkaa (*Vaccinium vitis-idaea*), mustikkaa (*V. myrtillus*), metsäkastikkaa (*Calamagrostis arundinacea*), riidenliekoa (*Spinulum annotinum*), taigasananjalkaa (*Pteridium aquilinum* subsp. *pinetorum*), nuokkotalvikkia (*Orthilia secunda*), kevätpiippoa (*Luzula pilosa*), metsäalvejuurta (*Dryopteris carthusiana*) sekä paikoin kanervaa (*Calluna vulgaris*).

Selvitysalueen rajalla virtaa arvokkaana elinympäristönä rajattu luonnontilaisen kaltainen noro, jonka läheisyydessä on todennäköisesti pohjavesivaikutusta: rinteessä kasvaa puustona nuorta koivua ja lehtotuomea (*Prunus padus*) sekä kenttäkerroksessa kangaskortetta (*Equisetum hyemale*), soreahiirenporrasta (*Athyrium filix-femina*), käenkaalia (*Oxalis acetosella*) ja sudenmarjaa (*Paris quadrifolia*).

Rannoilla esiintyy kapeana vyöhykkeenä mäntyvaltaista kangasrämeeksi luokiteltavaa suota (kuva 2), jonka pensaskerroksessa kasvaa paikoin korpipaatsamaa (*Frangula alnus*) ja kenttäkerroksessa suopursua (*Rhododendron tomentosum*) sekä puolukkaa. Kaituun kapeassa nebareunuksessa kasvaa sarojen (*Carex*) lisäksi paikoin järviruokoa (*Phragmites australis*), siniheinää (*Molinia caerulea*) ja vaiveroa (*Chamaedaphne calyculata*).

Vesikasvillisuudeltaan Kaituu on karu: lähinnä kasvaa saroja kapeana vyöhykkeenä. Aivan järven pohjukassa, suurelta osin kaava-alueen ulkopuolella, esiintyy enemmän vesikasvillisuutta: saraikkoa, harvaa järviruokasvustoa ja siniheinää.



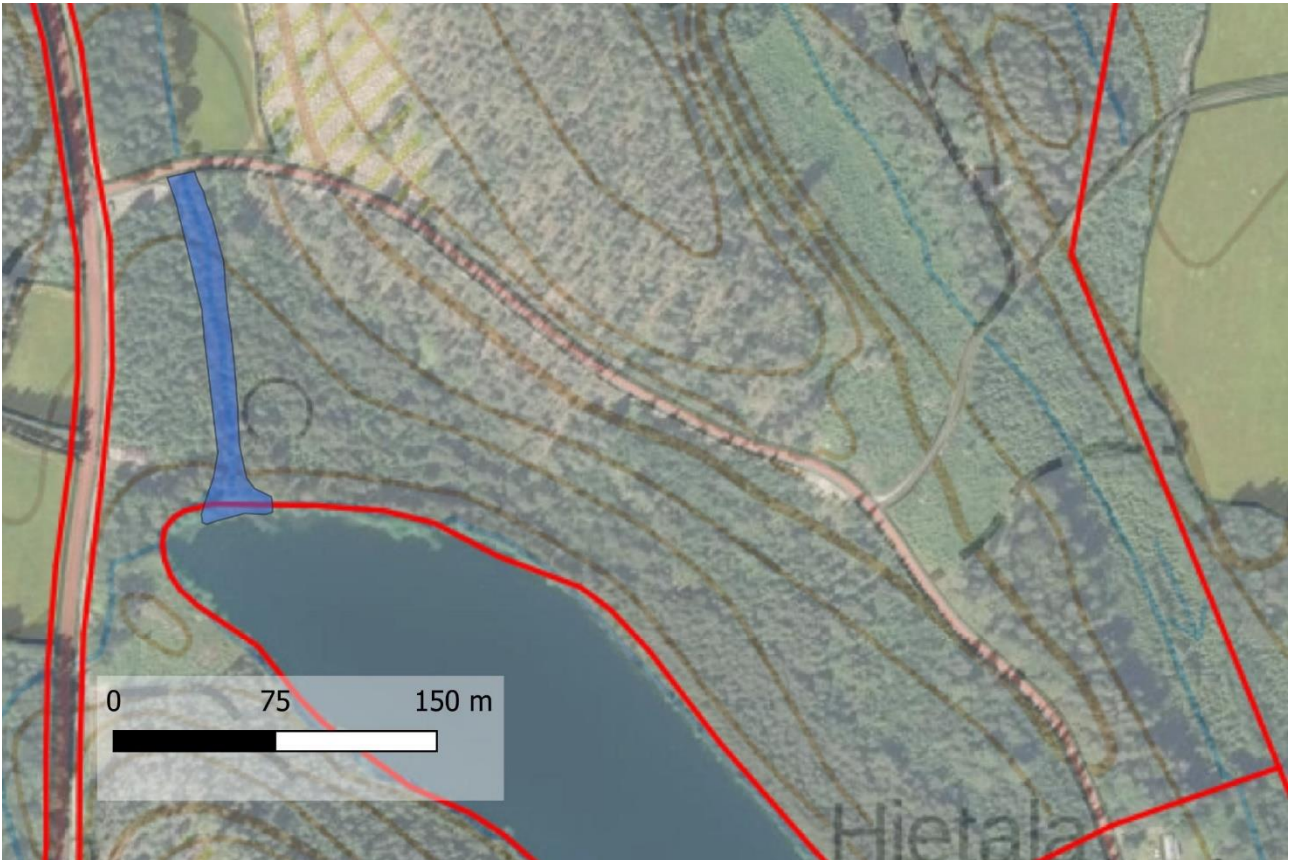
Kuva 2. Kaavamuutosalueen rannassa esiintyy kangasrämettä kapeana kaistaleena. Joutsu 20.5.2022 © Petri Parkko

Kaavamuutosalueen linnusto on tavanomaista eteläisen Suomen metsälinnustoa. Alueella tehtiin maastokäynnillä havaintoja lehtokurpasta (*Scolopax rusticola*), metsäkirvisestä (*Anthus trivialis*), hernekertusta (*Sylvia curruca*), rautiaisesta (*Prunella modularis*), pajulinnusta (*Phylloscopus trochilus*), tilitista (*P. collybita*), punakylkirastaasta (*Turdus iliacus*), punarinnasta (*Erithacus rubecula*), talitiaisesta (*Parus major*), sinitiaisesta (*Cyanistes caeruleus*), vihervarpusesta (*Carduelis spinus*) ja peiposta (*Fringilla coelebs*). Jossain lähialueen rakennuksissa pesivä västäräkki (*Motacilla alba*) oli ainut havaittu silmälläpidettäväksi NT arvioitu laji.

ARVOKAS ELINYMPÄRISTÖ

Noro (kartta 2)

Selvitysalueen rajalla on luonnontilaisen kaltainen vedenjuoksu-uoma (raportin kansikuva), joka täyttää todennäköisesti vesilain vaatimukset. Reunapuustona kasvaa harmaa- ja tervaleppää, ja uomassa paljon rentukkaa (*Caltha palustris*) sekä korpikaislaa (*Scirpus sylvaticus*). Kohde on todennäköisesti pohjavesivaikutteinen, mikä nostaa sen arvoa.



Kartta 2. Arvokas elinympäristö, noro, on merkitty karttaan sinisellä.

PÄÄTELMÄT JA SUOSITUKSET

Luonnonsuojelu- ja Natura-alueet

Kaavamuutosalueen läheisyydessä ei ole luonnonsuojelu- tai Natura-alueita.

EU:n luontodirektiivin IV-liitteen lajit

Kaavamuutosalueella ei tehty havaintoja IV-liitteen lajeista, eikä niiden esiintyminen alueella lähivuosina ole todennäköistä. Alueella ei ole hyvää habitaattia uhanalaiselle (vaarantunut vu) liito-oravalle, eikä lähiympäristössä ole tehty Laji.fi-tietokannan mukaan havaintoja lajista. Kaituu on kaavamuutosalueeseen kuuluvilta osiltaan liian karu viitasammakon (*Rana arvalis*) kutualueeksi, eikä alueella ole myöskään hyvää lisääntymishabitaattia IV-liitteen sudenkorentolajeille. Myös muiden IV-liitteen lajien lisääntyminen kaavamuutosalueella on epätodennäköistä.

Uhanalaislajisto

Alueella ei tehty havaintoja uhanalaisista eliölajeista, eikä luonnonsuojelullisesti merkittävän uhanalaislajiston esiintyminen ole todennäköistä.

Läheisellä Paskolammella, vähän yli kilometrin päässä kaavamuutosalueesta on havaittu vuonna 2020 uhanalainen (vaarantunut vu) sienilaji suorahaarakas (*Ramaria stricta*) (Laji.fi). Laji elää kuolleella puulla, jota kaavamuutosalueella on hyvin niukasti. Suorahaarakkaan esiintyminen alueella on siksi hyvin epätodennäköistä.

Arvokkaat elinympäristöt

Alueelta rajattiin yksi arvokkaaksi elinympäristöksi luokiteltava kohde, luonnontilaisen kaltainen noro (kartta 2), joka jätetään kaikenlaisen kaivutoiminnan ulkopuolelle.

Loppupäätelmä

Alueella ei havaittu sellaisia merkittäviä luontoarvoja, joilla olisi rajoittavaa vaikutusta rantarakentamiseen.

LÄHTEET

Hyvärinen, E., Juslén, A., Kemppainen, E., Uddström, A. & Liukko, U.-M. (toim.) 2019. Suomen lajien uhanalaisuus. – Punainen kirja 2019. Ympäristöministeriö & Suomen ympäristökeskus. Helsinki. 704 s.

Suomen lajitietokeskus 2023: Laji.fi havaintotietokanta. Saatavilla www-muodossa [viitattu 11.3.2023]: <https://laji.fi/>