

Päijänteen biosfäärialueen hakemus Unescon Man and the Biosphere -ohjelmaan

- tiivistelmä



KESKI-SUOMEN LIITTO
REGIONAL COUNCIL OF CENTRAL FINLAND

JYVÄSKYLÄ 

 MUURAME 

JOUTSA 

TOIVAKKA
Elämä on demeriti.

 JYU.WISDOM

Esipuhe	
1. Taustaa	1
1.1. Mitä biosfäärialueet ovat?	1
1.2. Kunnat ja maakunnat biosfäärialueen toimijoina	1
1.3. Päijänteelle suunnitellun biosfäärialueen toiminnan painopisteet ja läpileikkaavat näkökulmat	2
1.4. Hakemusprosessin aikataulu ja kuntien sitoutuminen biosfäärialueen toimintaan	3
2. Biosfäärialueiden keskeisten toimintojen toteutuminen	3
2.1. Säilyttäminen: Biosfäärialueen merkitys ekologisen ja kulttuurisen monimuotoisuuden suojelussa	3
2.2. Kehittäminen: Biosfäärialueen merkitys taloudellisesti ja sosiokulttuurisesti kestäväen kehityksen edistämässä	6
2.3. Tukeminen: Biosfäärialueen merkitys kestävyyskasvatuksen ja –tutkimuksen sekä ympäristön tilan seurannan tukemisessa	13
3. Biosfäärialueen vyöhykejako, hallinto- ja rahoitusmalli sekä valmisteluprosessi	15
3.1. Vyöhykejako	15
3.2. Biosfäärialueen hallinto ja rahoitus	16
3.3. Biosfäärialueen valmisteluprosessi	17
Käytetyt lähteet:	18
Liite 1. Biosfäärialueen suunniteltu vyöhykerajaus	
Liite 2. Biosfäärialueen suunnitellut ydinalueet, taulukko	
Liite 3. Päijänteen ekologinen suuralue ja sen vyöhykkeet	

Esipuhe

Ajatus Päijänteen biosfäärialueen perustamisesta on elänyt jo noin kahden vuosikymmenen ajan. Sekä Keski-Suomessa että Päijät-Hämeessä tehtyjen selvitysten perusteella Päijänteellä on erinomaiset edellytykset Unescon biosfäärialuestatuksen hankkimiselle. Alueen monipuolinen luonnonympäristö, rikas kulttuuriperintö, vahva tieteellinen ja koulutuksellinen osaaminen sekä kasvava kestävä kehitystä edistävä toimijajoukko ovat vahvuuksia, joiden ympärille menestyvä biosfäärialueen hakemus voidaan rakentaa. Aiemmat pohdinnat ja suunnitelmat eivät ole kuitenkaan tähän mennessä johtaneet biosfäärialueen hakemuksen laatimiseen saakka. Nyt asia on kuitenkin etenemässä kohti maalia; Päijänteen biosfäärialueen hakemus toimitetaan Unescolle syyskuun 2022 loppuun mennessä.

Päijänteen biosfäärialueen hakemusvalmistelua Unescolle koordinoi lokakuussa 2021 käynnistynyt Jyväskylän yliopiston Resurssiviisautyhteisö JYU.Wisdomin vetämä Päijänne Biosfääriksi -hanke. Sen rahoittajina toimivat Keski-Suomen liitto, Jyväskylän kaupunki sekä Joutsan, Muuramen ja Toivakan kunnat. Hankkeen edetessä hakemuksen valmistelutyöhön ovat liittyneet mukaan myös Asikkalan, Laukaan, Petäjaveden ja Sysmän kunnat. Hakemuksen valmistelutyössä on koottu yhteen monipuolisesti tietoa toiminnasta ja toimijoista, jotka tukevat jo tällä hetkellä kestävä kehityksen tavoitteita Päijänteen alueella. Lisäksi valmistelussa on kerätty ideoita ja suunnitelmia, joita voidaan lähteä toteuttamaan biosfäärialueen toiminnan käynnistyessä. Nyt käsillä oleva suomenkieliseen hakemustiivistelmään on koottu keskeisimmät valmisteltavaa biosfäärialuetta koskevat tiedot sekä käynnistettävää toimintaa koskevat alustava suunnitelmat. Unescolle syyskuussa lähetettävään laajempaan englanninkieliseen hakemustekstiin lisätään lähinnä Päijänteen aluetta koskevaa yhteiskunnallista ja ekologista taustatietoa.

Päijänteen alueen tulevaisuutta koskevissa suunnitelmissa kestävä kehityksen näkökulmat ovat nousseet viime vuosina hyvin vahvasti esille. Tämä suuntaus näkyy selvästi sekä kunta- ja maakuntatasolla että alueen merkittävimmillä toimialoilla. Kestävä aluekehityksen keskeisimpiä kehittämiskohteita Päijänteen alueella ovat alueen metsiin, peltoihin ja vesistöihin tukeutuva bio- ja kiertotalous, kestävä matkailu sekä alueen hyvinvoivat asukkaat. Perustettava Päijänteen biosfäärialue voi tarjota tähän työhön merkittävän ja käytännön toimintaa aktivoivan lisäresurssin. Lisäksi biosfäärialueen toiminnalla voidaan vahvistaa toimijoiden verkostoitumista ja yhteistyötä sekä Päijänteen alueella että kansallisesti ja kansainvälisesti. Biosfääritoiminta voi osaltaan edistää myös väistämättömästi edessä olevan kestävyyssiirtymän toteutumista sosiaalisesti ja alueellisesti oikeudenmukaisella tavalla.

Unescon puoli vuosisataa sitten lanseeraama biosfäärialueen konsepti on nykyisin ajankohtaisempi kuin kenties koskaan. Yhteiskuntia läpileikkaavien kestävyyskriisien edetessä tarvitaan toimia, joilla kehitystä voidaan suunnata sekä ihmisen että luonnon kannalta kestävämmälle polulle. Tässä nopeassa muutosvauhdissa menestyvät parhaiten ne toimijat ja alueet, jotka ideoivat ja muuttavat omaehtoisesti toimintatapojaan aiempaa kestävämpään suuntaan. Alue- ja paikalliskehittämisen näkökulmasta biosfäärialueen status on Päijänteen alueelle positiivinen mahdollisuus, johon kannattaa nyt vihdoin tarttua.

Jyväskylässä 21.6.2022

Meri Lumela
Päijänne Biosfääriksi -hankkeen ohjausryhmän puheenjohtaja

1. Taustaa

1.1. Mitä biosfäärialueet ovat?

Biosfäärialueiden konseptin taustalla on YK:n kasvatusta, tiede- ja kulttuurijärjestö Unescon vuonna 1971 käynnistämä Man and Biosphere -ohjelma (MAB). Sen tärkeimpänä tavoitteena on edistää ihmisen ja luonnon välistä tasapainoista suhdetta maailmanlaajuisesti, mutta paikallisiin ratkaisuihin perustuen. Ohjelman toteuttamisen tärkeimpiä työvälineitä ovat biosfäärialueet, joiden verkostoa MAB-ohjelma ylläpitää. Viiden vuosikymmenen aikana biosfäärialueita on perustettu jo yli 700 eri puolille maailmaa. Suomessa toimii nykyisin kaksi biosfäärialuetta, vuonna 1992 perustettu Pohjois-Karjalan biosfäärialue ja vuonna 1994 perustettu Saaristomerren biosfäärialue.

Lyhyesti määritellen biosfäärialueet ovat kestävän kehityksen oppimisasialueita, joilla tuotetaan aktiivisesti paikallisia ratkaisuja tunnistettuihin kestävyysasteisiin. Unesco on määritellyt biosfäärialueiden toiminnalle kolme perustehtävää:

- luonnon ja kulttuurisen monimuotoisuuden säilyttäminen
- kestävän talouden edistäminen
- kestävyyskasvatuksen sekä ympäristötutkimuksen ja -seurannan tukeminen

Biosfäärialuetoiminta soveltuu erittäin hyvin työvälineeksi kestäväälle aluekehitystyölle. Kaikki biosfääritoiminta perustuu vapaaehtoisuuteen ja toiminnan sisällöt määritellään aina paikallislähtöisesti. Toimintaa toteutetaan aina kunkin maan omaa lainsäädännön ja maankäytön suunnittelujärjestelmien puitteissa. Verkostoon liittyville alueille ei aseteta mitään luonnonsuojeluun liittyviä lisävelvoitteita tai maankäyttöön ja elinkeinotoimintaan liittyviä rajoitteita. Käytännössä biosfääritoiminnan sisällöt muotoutuvat eri alueilla hyvin erilaisiksi riippuen kunkin alueen ominaispiirteistä ja paikallisten toimijoiden tavoitteista.

Lisätietoa biosfäärialueista löytyy Unescon www-sivuilta (<https://en.unesco.org/biosphere>).

1.2. Kunnat ja maakunnat biosfäärialueen toimijoina

Kunnat ovat biosfäärialueen hakemusvalmistelun ja käynnistettävän toiminnan kannalta hyvin keskeinen sidosryhmä. Päijänteen alueen kunnissa on jo nykyisin monia erilaisia toimintamalleja ja ohjelmia, jotka tukevat suoraan biosfäärialueille soveltuvia kehittämistavoitteita (esimerkiksi kuntien toteuttama ilmasto- ja resurssiviisaustyö). Nämä kestävästä kehityksestä tukevat olemassa olevat toiminnot tukevat osaltaan syksyllä Unescolle lähetettävää Päijänteen biosfäärialueen hakemusta.

Biosfäärialueen hakemus kirjoitetaan Unescon hakemuslomakkeelle, johon liitetään hakemusprosessiin ja käynnistyvään biosfäärialuetoimintaan sitoutuvien kuntien sekä maakuntatason toimijoiden (maakuntien liitot ja ELY-keskukset) kirjalliset sitoumukset. Käytännössä sitoumus merkitsee sitä, että kunta sisällytetään perustettavan biosfäärialueen karttarajaukseen ja että kunnan alueella voidaan toteuttaa biosfäärialueen toimintaan liittyviä vapaaehtoisia tutkimus- ja kehittämistoimenpiteitä. Lisäksi sitoumuksen allekirjoittavien kuntien toivotaan osallistuvan biosfäärialueen koordinaation ylläpitämisestä aiheutuviin vuotuisiin kustannuksiin. Kuntarahoituksen määrä pyritään pitämään kuitenkin hyvin maltillisella tasolla; tavoitteeksi on asetettu, että biosfäärialueen toiminnan koordinaatio järjestyy pääosin kansallisella rahoituksella. Tämä on vakiintunut käytäntö myös kahdella aiemmalla suomalaisella biosfäärialueella.

Biosfäärialueen perustamista koskeva kuntakohtainen sitoumus ei synnytä kunnille mitään erityisiä velvoitteita tai vastuita. Sitoumus ei myöskään edellytä, että kaikkien kunnan alueella sijaitsevien toimintojen olisi täytettävä kestävän kehityksen kriteerit. Olennaista osallistumisen kannalta on vain se, että kunnan alueella on olemassa kestävän kehityksen tavoitteiden edistämiseen sitoutuneita toimijoita, esimerkiksi yhteisöjä, oppilaitoksia tai yrityksiä. Käytännön tasolla toiminta voi kiinnittyä hyvin monenlaisiin asioihin; esimerkiksi kuntastrategian kestävyystavoitteiden vauhdittamiseen, paikallisen pienvesistön kunnostamiseen, kunnassa toimivan matkailuyrityksen vastuullisuustyön tukemiseen tai koulujen kestävyyskasvatusta tukevaan toimintaan. Tarkoitus ei ole, että biosfäärialue toimisi kaikkien toimintaa tukevien hankkeiden hallinnoijana; biosfäärialueen tutkimus- ja kehittämishankkeiden hallinnollinen vastuuorganisaatio päätetään tapauskohtaisesti yhteistyössä toimijoiden kanssa.

1.3. Päijänteelle suunnitellun biosfäärialueen toiminnan painopisteet ja läpileikkaavat näkökulmat

Päijänteen biosfäärialueen toiminnalla halutaan tukea oikeudenmukaisesti toteutettua siirtymää kohti kokonaisvaltaisesti kestävää aluekehitystä, jossa huomioidaan tasapainoisesti sekä alueen ihmisten että luonnon hyvinvointi. Viime syksynä käynnistyneen hakemusvalmistelun tuloksena Päijänteen biosfäärialueen toiminnalle on määriteltä kolme temaattista painopistettä ja kaksi toimintaa läpileikkaavaa näkökulmaa. Suunniteltuja painopisteitä toiminnalle ovat:

- Painopiste 1: "Luonnonvarojen käytön kestävyys"
- Painopiste 2: "Kestävä matkailu"
- Painopiste 3: "Kestävät elämäntavat ja kulttuuri"

Kaikkea biosfäärialueen toimintaa läpileikkaavia näkökulmia ovat tiedeperustaisuus ja kestävyyskasvatus. Tiedeperustaisuuden näkökulma tarkoittaa sekä tieteellisen tutkimustiedon hyödyntämistä aktiivisesti biosfäärialueen kehittämistoiminnassa että aluetta koskevan tutkimus- ja seurantatoiminnan aktiivista edistämistä. Kestävyyskasvatuksen läpileikkaava näkökulma tarkoittaa, että biosfääritoiminnassa tuetaan kestävää kehitystä vahvistavia oppimisprosesseja sekä niihin liittyvää aktiivista toimijuutta. Tärkeänä tavoitteena on myös se, että biosfääritoiminta kykenee edistämään kestävyyskasvatuksen tavoitteita laaja-alaisesti erilaisia ihmisryhmiä ja yhteiskunnan toimijatasoja osallistaen.

Käytännön tasolla biosfäärialuetoiminta on luonteeltaan ennen kaikkea verkostomaisesti rakentuva yhteistyötä. Tavoitteena on, että Päijänteen biosfäärialueesta muodostuu lähivuosina paikallis- ja aluetason toimijoiden yhteinen foorumi, jossa suunnitellaan ja toteutetaan aktiivisesti ratkaisuja Päijänteen alueen kestävä aluekehityksen edistämiseksi. Lisäksi toiminta avaa monia mahdollisuuksia myös kansallisen ja kansainvälisen tason yhteistyön vahvistamiselle. Biosfäärialueen toiminnan koordinoinnin yhtenä keskeisenä tehtävänä on erilaisten tutkimus- ja kehittämishankkeiden ideointi sekä konkreettisten rahoitushakemusten valmistelu yhteistyössä eri toimijoiden kanssa. Toteutettavien hankkeiden mittakaava voi vaihdella pienistä paikallisista toimenpiteistä aina kansainväliselle tasolle saakka.

1.4. Hakemusprosessin aikataulu ja kuntien sitoutuminen biosfäärialueen toimintaan

Biosfäärialueen hakemus lähetetään Unescolle 30.9.2022 mennessä. Hakemuksen lopullisena lähettäjänä toimii Opetus- ja kulttuuriministeriö. Ennen hakemuksen lähettämistä Unescolle se arvioidaan Ympäristöministeriössä syyskuun puoliväliin mennessä. Hakemukseen ja käynnistettävään biosfääritoimintaan sitoutuvien kuntien kirjalliset sitoumukset on toimitettava Päijänne Biosfääriksi -hankkeelle 30.8. mennessä. Tavoitteena on, että Päijänteen biosfäärialueen toiminta voi käynnistyä täysipainoisesti viimeistään vuoden 2024 alussa.

Biosfäärialue perustetaan alkuvaiheessa niiden kuntien alueelle, jotka sitoutuvat hakemukseen ja toimintaan kirjallisella sitoumuksella elokuun loppuun mennessä. Myöhemmin biosfäärialuetta voidaan täydentää, mikäli toimintaan sitoutuu mukaan uusia kuntia. Päijänteen luonnonmaantieteellinen kokonaisuus huomioiden on perusteltua, että biosfäärialue ulottuu tulevaisuudessa yhtenäisesti koko järven ja sen valuma-alueen ympärille. Sen vuoksi Päijänne Biosfääriksi -hankkeessa on selvitetty kaikkien Päijänteen lähivaluma-alueen kuntien kiinnostus osallistua meneillään olevaan hakemusvalmisteluun. Hankkeen ohjausryhmässä on asetettu tavoitetilaksi, että biosfäärialueen muodostavat tulevaisuudessa ne kuusitoista (16) kuntaa, jotka pinta-alaltaan ulottuvat Suur-Päijänteen vesistöalueeseen (Päijänteen lähivaluma-alue). Tavoiterajaukseen sisältyy myös Päijänteen järvioltaan eteläpuolella sijaitseva Vesijärvi. Rajaus ulottuu nykyisin kolmen maakunnan alueelle (Keski-Suomi, Päijät-Häme ja Pirkanmaa).

Edellä kuvatun tavoitetilän esittämiseen on päädytty siitä huolimatta, että osa rajauksen piiriin sisältyvistä kunnista ulottuu tähän vesistöalueeseen vain vähäisessä määrin. Perusteluna ehdotukselle on, että näin toteutettuna biosfäärialueen rajaus perustuisi sekä luonnonmaantieteellisiin (järvioltaan ja sen valuma-alue) että hallinnollisiin ja toiminnallisiin tekijöihin (kuntarajat). Mikäli tavoitetilä toteutuu, muodostuu biosfäärialue tulevaisuudessa seuraavista kunnista: Asikkala, Hartola, Hollola, Joutsa, Jyväskylä, Jämsä, Kuhmoinen, Lahti, Laukaa, Luhanka, Muurame, Padasjoki, Petäjävesi, Sysmä, Toivakka ja Uurainen. Rajausehdotuksen piiriin sisältyvien kuntien yhteenlaskettu pinta-ala on 12 256 km² ja asukasluku noin 370 000.

2. Biosfäärialueiden keskeisten toimintojen toteutuminen

Tässä luvussa kuvaillaan, miten Unescon biosfäärialueille asettamat toiminnalliset perustehtävät (ekologisen ja kulttuurisen monimuotoisuuden säilyttäminen, kokonaiskestävän talouden kehittäminen sekä kestävyyskasvatuksen, tutkimuksen ja seurannan tukeminen) toteutuvat suunnitellussa Päijänteen biosfäärialueen toiminnassa.

2.1. Säilyttäminen: Biosfäärialueen merkitys ekologisen ja kulttuurisen monimuotoisuuden suojelussa

Unescon biosfäärialueilla säilyttämisen tavoitteena on turvata keskeisimpien luonto- ja kulttuuriarvojen säilyminen. Säilyttämisessä on kyse kaikkein arvokkaimpien luonto- ja kulttuurikohteiden vaalimisesta, joka toteutuu käytännön tasolla olemassa olevien suojelupäätösten ja -mekanismien puitteissa; biosfäärialueen status ei tuo tässä suhteessa mitään muutoksia nykytilanteeseen verrattuna. Biosfäärialueen toiminnassa voidaan kuitenkin tuoda esille näiden kohteiden merkitystä esim. matkailua koskevissa markkinointi ja -kehittämistoimenpiteissä sekä kestävyyskasvatuksen edistämisessä.

Päijänteen alueen luonnonympäristö

Päijänne lähiympäristöineen on sekä luonnonolosuhteiltaan että historialliselta merkitykseltään erittäin merkittävä alueellinen kokonaisuus. Järviällä on Suomenlahteen laskevan Kymijoen vesistöalueen keskusjärvi, johon virtaa vesiä pohjoisesta Haapakosken Vaajavirran kautta Saarijärven, Rautalammin ja Viitasaaren reiteiltä sekä Leppäveden-Kynsiveden alueelta. Etelämpänä Päijänteen altaaseen laskevat myös Jämsän ja Sysmän reittien vedet sekä Etelä-Päijänteeseen Lahden Vesijärven vedet. Päijänne on Saimaan jälkeen Suomen toiseksi suurin järvi. Sen vesipinta-ala on 1083km² ja lähivaluma-alueen koko 5474km². Järven kokonaispituus on 119 kilometriä ja syvin kohta 95,3 metriä. Keskimääräinen vedenkorkeus on 78,2 metriä merenpinnan yläpuolella.

Pohjois-Päijännettä halkovat lukuisat kallioperän murroslinjat. Maisemakuvaa hallitsee vuorisuus ja metsäisyys. Järven rantamaisemissa on korkeita kallioita, ja suhteelliset korkeuserot ovat paikoin jopa 120 metriä. Paljasta kalliota tai korkeintaan metrin syvyydessä maaperäkerroksen alla olevaa kalliomaata esiintyy rantavyöhykkeellä yleisesti. Merkittävä osa Keski-Suomen arvokkaiksi luokitelluista kallioalueista sijaitseekin Päijänteen ympäristössä. Paikoin kallioperässä esiintyy myös emäksisiä kivilajeja, kuten kiillegneisiä ja kiilleliusketta. Tämä näkyy kasvillisuuden rehevyytenä.

Myös Etelä-Päijänteellä on paljaita kallioalueita, mutta niiden osuus on Pohjois-Päijännettä vähäisempi. Maisemalle antavat leimansa lukuisat kallio- ja harjusaaret, joita on runsaasti etenkin Päijänteen kansallispuiston alueella. Harjusaaret muodostuivat Päijänteen seudulle mannerjäätikön sulamisvaiheessa. Näin syntyneitä reunamuodostumia ovat mm. Kelventeen saari sekä lukuisten saarien jonon muodostama Pulkkilanharju. Päijänne rajoittuu etelässä massiivisen kokoiseen reunamuodostumaan, Toiseen Salpausselkään. Muun muassa Asikkalan kuntakeskus Vääksey sijoittuu Salpausselän harjanteelle. Hollolan ja Lahden keskusta-alueet sijoittuvat Ensimmäiselle Salpausselälle. Salpausselissä on arvioitu sijaitsevan puolet Suomen sora- ja hiekkavarannoista. Salpausselät ovat myös maamme tärkein pohjavesivarasto.

Päijänne sijaitsee eteläborealisen metsäkasvillisuusvyöhykkeen keskiosassa. Suurjärvenä sillä on lähiympäristönsä ilmasto-olosuhteita tasaava ja lämpötilaa nostava vaikutus. Päijänteen pienilmastoa leudontava vaikutus yhdistyneenä maaperän edullisiin kasvutekijöihin on taannut alueelle hyvän metsänkasvun. Rantakallioiden suuret korkeusvaihtelut ja paikoin emäksinen kallioperä tekevät Päijänteen ympäristön luonnosta poikkeuksellisen vaihtelevan, monimuotoisen ja rehevän. Päijänteen ympäristön luontoarvoja ovat itse Päijänteen ja sen lukuisten saarten lisäksi luontotyyppien ja lajien moninaisuus, jalopuuesiintymät, lukuisat harvinaisten lajien esiintymät, ravinteiset kalliot, pienvedet sekä vanhat metsät. Kallioluontotyypeissä on sekä paahteisia kallioiden lakialueita että suojaisia ja kosteita kalliojyrkänteiden tyviä.

Päijänteen lähetyvillä on runsaasti lehtoja ja reheviä lehtimetsiä, joissa esiintyy myös jalopuulajeja (metsälehmus ja -vaahtera sekä vuorijalava). Monien eteläisten kasvilajien, kuten vuorijalavan, jänönsalaatin ja pähkinäpensaan pohjoisimmat esiintymät sijaitsevat Päijänteen lähetyvillä. Pahtarikon, pähkinäpensaan ja vuorijalavan esiintymät Korpilahden Vaarunvuorilla ovat nk. reliktiesiintymiä, eli jäänteitä menneiden ilmastovaiheiden kasvillisuudesta. Päijänteen lähialueilla tavataan myös harvinaisia hyönteislajeja, esimerkiksi uhanalainen karvakukkajäärä. Alueella on myös tärkeitä uhanalaisen valkoselkätikan elinympäristöjä. Vaarunvuorten alue ja Luhangan Onkisalon itäosan lehtoalue kuuluvat Keski-Suomen hienoimpien luontokohteiden joukkoon. Päijänteen lisäksi arvokkaita vesistökokonaisuuksia ovat mm. Rutajoen vesistö Joutsan Leivonmäellä, lilijärven pienvesialue Toivakassa sekä Arvajan reitti Kuhmoisissa. Päijänteen luonnonvarainen järvitaimen on luokiteltu erittäin uhanalaiseksi.

Päijät-Hämeen maakunta kuuluu eteläborealiseen metsäkasvillisuusvyöhykkeeseen. Etelä-Hämeen lehtokeskus levittäytyy tarkastelualueelle itä-länsisuuntaisena vyöhykkeenä. Päijät-Hämeen kasvisto onkin varsinkin Hollolan ja Lahden seudulla hyvin monilajista ollen lähes Kanta-Hämeen rehevyyden veroista. Esimerkiksi Hollolassa sijaitseva Tiirismaan Natura-alue on valtakunnallisesti arvokas luontotyyppikokonaisuus, jolle pähkinä- ja saarnilehtojen lisäksi sijoittuvat Soisalmen suo sekä kallioalue. Päijät-Hämeessä Päijänteen alueen luontoarvoja ovat pitkittäisharjut ja erityisesti

harjusaaret, lehdot ja rehevät metsät, kallioalueet, saaret ja luodot sekä lehtipuuvaltaiset rantametsät. Päijät-Hämeen maakunnassa on runsaiden harjujen ansiosta paljon mielenkiintoisia harjukasvien esiintymiä. Niissä viihtyy lukuisia harvinaisia ja usein myös uhanalaisia perhosia sekä muita hyönteisiä. Lahdessa Vesijärven rannalla, aivan keskustan tuntumassa sijaitsevan Kariniemen lehtoalueen rikas yli kahdensadan putkilokasvin lajisto kuvastaa lehtoisuutta. Alueella kasvaa mm. lehtotähtimö, kyläkellukka sekä mustakonnanmarja. Maisemallisesti ja ekologisesti merkittäviä maatalousympäristöjä löytyy muun muassa Jämsänjokilaaksosta, Sysmästä ja Asikkalasta sekä Hollolasta.

Keski-Suomessa muutoin harvinaisia laajoja savikkoalueita esiintyy Jämsänjokilaaksossa. Alue on rehevää ja tuottoisaa maatalousaluetta. Keski-Suomen puolella Päijänteen ympäristökuntien alueella sijaitsevat maakunnan rehevimmät metsät eli lehtomaiset ja mustikkatyypin metsät. Niin ikään lehtoja on Päijänteen ympäristössä enemmän kuin muualla Keski-Suomen maakunnassa. Suomaita Päijänteen ympäristössä on varsin niukasti, kuten yleensäkin suurten järvien ympäristössä. Poikkeuksen tekee Joutsan ja Toivakan seutu, jossa sijaitsee luontoarvoiltaan merkittäviä suoalueita, kuten Haapasuo, Rokasuo, Katajaneva ja Harvastensuo. Päijät-Hämeessä suoalueiden osuus maapinta-alasta on varsin vähäinen.

Lisätietoa Päijänteen ekologisesta suuralueesta ja sen vyöhykkeistä on esitetty liitteessä 3.

Päijänteen alueen kulttuurihistoriallinen merkitys

Päijänteellä on ollut hyvin suuri rooli Suomen kansallisen asutushistorian muotoutumisessa. Järvi on toiminut vuosituhansien ajan sekä tärkeänä kulkureittinä että toisaalta myös merkittävästi liikkumista rajoittavana tekijänä. Lisäksi se on jakanut varsin tehokkaasti itäisten ja läntisten kulttuurivaikutteiden leviämissuuntia. Vanhimmat merkit alueen ihmisasutuksesta ovat löytyneet Päijät-Hämeen Padasjoelta noin 6 000 vuoden takaa. Kivikautiset punamultamaalaukset Päijänteen rantakallioissa kertovat varhaisen pyynti- ja keräilijäväestön uskomusmaailmasta. Keski-Suomesta on löydetty kymmenkunta kalliomaalausta, kaikki suunnitellun biosfäärialueen kunnista. Keskiajalla kiinteää asutusta alkoi vähitellen muodostua Päijänteen kallioisille rannoille ja suojaisiin lahdenpoukamiin.

Päijänteen alueen peltoviljelykset ja kylät ovat sijoittuneet pääasiassa järven lahtien poukamiin sekä toisaalta myös jokien varsille. Teollisella aikakaudella metsä- ja puunjalostusteollisuudesta muodostui hyvin merkittävä elinkeino Päijänteen alueella. Ensimmäinen vesivoimalla käyvä saha rakennettiin Jämsänkoskeen jo vuonna 1794. Vanhojen vesimyllyjen, sahojen ja puunuitossa käytettyjen rakenteiden jäänteitä näkyy edelleen monin paikoin maisemassa. Maa- ja metsätalouden ohella myös kalastus ja muut vesillä liikkumisen muodot ovat tuoneet Päijänteen maisemakuvaan omia erityispiirteitään, kuten esimerkiksi perinteisiä venekoppeleita.

Päijänteen alueella on useita kansainvälisesti merkittäviä kulttuurihistoriallisia ja arkkitehtonisia kohteita. Alueella on nykyisin kaksi Unescon Maailmanperintökohdetta; Petäjäveden vanha kirkko ja Struven kolmiomittausketju Oravivuorella Jyväskylän Korpilahdella. Lisäksi Suomi on tehnyt v. 2021 aloitteen Alvar Aallon arkkitehtuurin lisäämisestä Unescon maailmanperintökohteiden aieluetteloon. Esitetty kokonaisuus sisältää yhteensä kolmetoista (13) Aallon suunnittelemaa rakennusta tai rakennuskokonaisuutta, joista kolme (Jyväskylän yliopiston pääkampus, Säynätsalon kunnantalo ja Muuratsalon koetalo) sijaitsee suunnitellulla Päijänteen biosfäärialueella. Biosfäärialueella sijaitsee myös useita Alvar Aallon suunnitteleimia kohteita, jotka ovat osa Euroopan neuvoston nimeämää kulttuurireittiä (*Alvar Aalto Route - 20th Century Architecture and Design*). Keväällä 2022 Euroopan komissio myönsi Jyväskylän yliopiston Seminaarinmäen kampukselle Euroopan kulttuuriperintötunnuksen (*European Heritage Label*). Etelä-Päijänteellä sijaitseva Salpausselkä Geopark valittiin keväällä 2022 Unescon Global Geopark-kohteeksi, joka ulottuu Lahden kaupungin sekä Hollolan, Heinolan, Asikkalan, Sysmän ja Padasjoen kuntien alueelle.

Merkittävä osa koko Suomen ja myös Päijänteen alueen kulttuurihistoriaa on myös saunaperinne, joka nimettiin vuonna 2020 Unescon Ihmiskunnan aineettoman kulttuuriperinnön luetteloon. Keski-Suomi

on julistautunut jo tätä aiemmin (v. 2015) maailman saunamaakunnaksi, jonka toiminnan ympärille on muodostunut teemaan liittyviä toimijoita kokoava verkosto. Päijänteen alueella saunaperinteen ylläpitäminen näkyy monin konkreettisin tavoin; tästä yhtenä esimerkkinä on mm. Jämsässä toimiva Saunakylä, jossa on maailman laajin savusaunakokoelma.

2.2. Kehittäminen: Biosfäärialueen merkitys taloudellisesti ja sosiokulttuurisesti kestävän kehityksen edistämiseksi

Biosfäärialueiden toiminnan tavoitteena on edistää kestävästä taloudellisesta kehityksestä, jossa huomioidaan tasapainoisesti sekä luonnon että ihmisten hyvinvointi. Päijänteen biosfäärialueen toiminnalla halutaan edistää oikeudenmukaista ja alueellisesti tasapainoista siirtymää kohti kokonaiskestävyyttä. Perustettava biosfäärialue tukee kestävän bio- ja kiertotalouden kehittämistä vapaaehtoiseen toimintaan perustuvien yhteistyöverkostojen voimin. Kaikkea kehittämistoimintaa ohjaavana periaatteena on, että kestävästä kehityksestä edistetään uusia mahdollisuuksia avaamalla, ei rajoituksia asettamalla.

Biosfäärialueen toimintaa voidaan käyttää käytännönläheisenä työkaluna alueen maakuntien, kuntien, yritysten ja yhteisöjen kestävyystavoitteiden saavuttamiseksi. Hyvän esimerkin biosfäärialuetoiminnan ja aluekehittämisen yhteisistä tavoitteenasetteluista tarjoaa Keski-Suomen tuore maakuntastrategia:

"Me keskisuomalaiset näemme luonnon elintärkeän voiman ja arvostamme sitä pienimmästä eliöstä aina koko maapalloon. Maailma tarvitsee radikaalejakin toimia hyvän voinnin ja elämänlaadun turvaamiseksi pienemmillä resursseilla. Keski-Suomella on tilaisuus ottaa paikka, jossa eletään jo uutta maailmaa. Paikka, jossa toiminta on sekä paikallisesti että globaalisti vastuullista ja kestävä. Niin, että meille innostutaan tulemaan uutta maailmaa tekemään. Avaamme tietä myönteiselle kehitykselle." (Keski-Suomen liitto 2021)

Päijänteen biosfäärialueen kehittämistoimintaa suunnitellaan ja toteutetaan kolmella eri painopistealueella: 1) Luonnonvarojen käytön kestävyys, 2) Kestävä matkailu ja 3) Kestävät elämäntavat ja kulttuuri. Kullekin painopistealueelle perustetaan neuvottelukunta, jonka tehtävä on strateginen suunnittelu ja innovointi. Neuvottelukunnat tapaavat muutaman kerran vuodessa ja kohtaavat kaikki toisensa yhteisessä Päijänne-foorumissa, joka järjestetään aina Jyväskylän Kesä -festivaalin yhteydessä. Ensimmäinen uusimuotoinen Päijänne-foorumi järjestetään 8.7.2022.

Painopiste 1: "Luonnonvarojen käytön kestävyys"

Hyvinvoinnin kestävä ylläpitäminen edellyttää, että luontopääomasta pidetään hyvää huolta (Dasgupta 2021). Luontopääoma koostuu uusiutuvista ja uusiutumattomista luonnonvaroista, joita ihmiset hyödyntävät joko suoraan tai epäsuorasti. Luontopääomaa ovat esimerkiksi maaperä, ravinteet sekä ja niistä syntyvät alkutuotannon raaka-aineet, kaivannaiset, vesivarat ja kalakannat sekä monet aineettomat virkistyskäyttöön liittyvät luontoarvot. Luonnonvarojen muodostamaa kokonaisuutta voidaan jäsentää myös **ekosysteemipalvelujen** käsitteen avulla. Ekosysteemipalveluilla tarkoitetaan luonnon prosesseja, jotka hyödyttävät ihmistä. Ekosysteemipalveluja ovat **tuotantopalvelut** (luonnon tarjoamat materiaalit ja energia ml. ravinto, makea vesi, ja polttoaineet), **säätelypalvelut** (erilaiset ekosysteemien prosessit, kuten suotuisaa ilmastoa ylläpitävä ilmamehän kaasukoostumus, hyönteisten

pölytyks, pohjaveden muodostuminen) sekä **kulttuuripalvelut** (aineettomat hyödykkeet, kuten maisemavot ja niihin liittyvä henkinen hyvinvointi).

Puhdas vesi, metsäbiotalouden uudet liiketoimintamahdollisuudet sekä peltojen ja vesistöjen tarjoama lähiruoka avaavat runsaasti mahdollisuuksia Päijänteen alueen bio- ja kiertotalouden kehittämiseksi. Alueella on runsaasti alaan liittyvää osaamista sekä kehittyviä, kansainvälisille markkinoille suuntautuvia yrityksiä. Myös alueen oppi- ja tutkimuslaitoksilla on iso rooli biotalouden koulutus- ja kehittämistyössä.

Puhdas vesi ja vesiympäristön hyvä tila ovat toimivan yhteiskunnan ehtoja. Päijänteen alueella vesi on luonnollisesti hyvin tärkeä luonnonvara ja monien elintärkeiden ekosysteemipalvelujen lähde. Paikallisen merkityksen lisäksi Päijänteellä on myös valtavan suuri ylipaikallinen vesihuollollinen rooli, sillä järven vettä johdetaan kalliin sisään rakennettua Päijännetunnelia pitkin pääkaupunkiseudun vesilaitoksille. Ne tuottavat järven raakavedestä laadukasta juomavettä päivittäiseen käyttöön noin 1,3 miljoonalle ihmiselle. Päijännetunnelin ylläpidosta vastaa Pääkaupunkiseudun Vesi Oy.

Päijänteen veden laatu heikkeni merkittävästi 1900-luvun kuluessa teollisuuden ja yhdyskuntien tuottamien jätevesien yhteisvaikutuksesta. Vesiensuojelutoimien käynnistämisen myötä Päijänteen tila alkoi kuitenkin vähitellen kohentua 1980-luvulta alkaen. Nykyisin Päijänteen päältä veden laatu on hyvä. Suur-Päijänteen alueen kaikista järvi muodostumista lähes 80 % on hyvässä tai erinomaisessa ekologisessa luokassa. Sen sijaan valuma-alueen jokien osalta tilanne on heikompi, sillä vain 40 % luokitellaan tilaltaan hyväksi tai erinomaiseksi. Vesistöjen tilan parantuminen edellyttää siis edelleen aktiivista vesiensuojelu- ja kunnostustoiminnan ylläpitämistä. Tärkein yksittäinen vesiensuojelun tavoite Päijänteen alueella on vesistöihin kohdistuvan ravinnekuormituksen vähentäminen. (Keski-Suomen ELY-keskus 2022)

Päijänteellä on tärkeä merkitys myös kalastuksen ja kalatalouden näkökulmasta. Vapaa-ajan kalastajien vuosittainen kokonaismäärä Päijänteellä on arviolta n. 50 000–70 000. Ammattimainen kalastus on viime vuosikymmeninä vähentynyt selvästi, mutta viime vuosina alaa on kehitetty mm. uusia osaajia kouluttamalla (Keski-Suomen Kalatalous ry:n ”Mestari – kisälli” -hanke). Päätoimisten ammattikalastajien määrä on ollut Päijänteellä 2000-luvulla keskimäärin noin 15. Kaupallisen kalastuksen rekisteriin liittyneiden sivutoimisten kalastajien määrä alueella on kuitenkin huomattavasti tätä suurempi. Järvikalalan jalostukseen päätoimisesti keskittyneitä yrityksiä on nykyisin Päijänteen alueella alle kymmenen ja tuoreen kalan tukkukauppaa harjoittavia yrityksiä vain kolme. Viime vuosina Päijänteelle on syntynyt jonkin verran myös kalastusmatkailupalveluita tarjoavia yrityksiä. Toimialan tulevaisuudennäkymät ja kehittämispotentiaali on arvioitu alueella varsin hyväksi.

Metsät ovat Päijänteen alueen toinen keskeinen luonnonvara. Suunnitellun biosfäärialueen maapinta-alasta suurin osa on metsämaata, josta valtaosa on taloudellisen käytön piirissä. Alueen metsistä yli kaksi kolmasosaa on yksityisessä omistuksessa. Varsinkin Keski-Suomessa metsäbiotaloudella on erittäin tärkeä rooli maakunnan taloudessa; esimerkiksi vuonna 2018 alan osuus koko maakunnan tuotoksesta (16,4 %) oli 2,5-kertainen maakuntien keskiarvoon verrattuna. Päijänteen alueella on toteutettu viime vuosina useita metsä- ja peltobiotalouden edistämiseen liittyviä tutkimus-, tuotekehityshankkeita. Tärkeitä tavoitteita kehittämistyössä ovat olleet etenkin raaka-aineiden jalostusasteen nostaminen, tuotantomenetelmien kehittäminen sekä biotalouden tuotevalikoiman monipuolistaminen. Tutkimus- ja kehittämispanostusten kohteena ovat olleet etenkin puukuidun uudet käyttökohteet, bioenergia sekä metsänkorjuun menetelmät. Kestävän metsäbiotalouden kehittämiseen kytkeytyy runsaasti erilaisia yhteensovittavia intressejä ja arvoja; metsissä ei tuoteta enää vain metsäteollisuudessa tarvittavaa puuraaka-ainetta, vaan myös monia muita aineellisia ja aineettomia hyödykkeitä.

Metsien talouskäytöllä on ollut monia vaikutuksia metsäluonnon ekologiseen tilaan kaikkialla Suomessa, niin myös Päijänteen alueella. Lajiston sekä elinympäristöjen monimuotoisuuden heikkenemistä ovat aiheuttaneet etenkin vanhojen luonnonmetsien väheneminen, yhtenäisten metsäalueiden pirstoutuminen, lehtipuuvältaisten metsien osuuden pieneneminen sekä lahoppuun ja palaneen puun niukkuus. Metsälajien uhanalaistumiskehitystä on onnistuttu viime aikoina hidastamaan

suojelualueiden perustamisella sekä talousmetsien luonnonhoidollisia toimia edistämällä. Hidastumisesta huolimatta metsälajien uhanalaisuus on edelleen lisääntynyt siitä mitä se oli kymmenen vuotta aiemmin tehdyssä arviossa (Ympäristöministeriö ja Suomen ympäristökeskus 2019). Tästä syystä metsien luontokadon pysäyttämiseksi tarvitaan edelleen lisätoimia, kuten esimerkiksi vapaaehtoista suojelua, metsänhoitomenetelmien kehittämistä sekä erilaisia ennallistamistoimia. Myös suoalueiden suojelua sekä jäljellä olevien perinnebiotooppien (niityt, kedot, hakamaat) säilyttämistä ja hoitoa on edistettävä edelleen aktiivisesti. (Keski-Suomen liitto 2021) Yhden ajankohtaisen konkreettisen työvälineen metsäluonnon monimuotoisuuden edistämiseen tarjoaa Helmi-elinympäristöohjelma (2021-2030). Ympäristöministeriön ja Maa- ja metsätalousministeriön yhteisen ohjelmaa toteuttamisessa kunnilla ja järjestöillä on tärkeä rooli.

Päijänteen alueen maakunnissa ja kunnissa maatalous ja ruoanjalostus ovat olleet perinteisesti hyvin tärkeä toimiala. Keski-Suomen alueella maatalouden pääasiallisia tulonlähteitä ovat olleet maidon- ja naudanlihan tuotanto. Päijät-Hämeessä yli kaksi kolmasosaa tiloista harjoittaa päätuotantosuuntanaan kasvinviljelyä. Viime vuosina maatalouden kannattavuus on heikentynyt alhaisten tuottajahintojen sekä Venäjän Ukrainaan kohdistuneen hyökkäyssodan myötä kohonneiden lannoitteiden ja polttoaineiden hintojen nousun seurauksena. Osaltaan alan tulevaisuudennäkymiä heikentää myös yrittäjien ikääntyminen. Näiden tekijöiden yhteisvaikutuksena Päijänteen alueen kunnissa on lakkautettu tiloja vuosittain kymmenittäin.

Toimiva, kestävä ja vastuulliseen tuotantoon pohjautuva alueellinen ruokaketju on erittäin tärkeä huoltovarmuuden näkökulmasta. Maatalouden viimeaikaisen negatiivisen kehitystrendin suunta on onnistuttava kääntämään. Perusmaatalouden ylläpitämisen ohella on kiinnitettävä huomiota uusiin mahdollisuuksiin, joita avaavat esimerkiksi lisääntyvä kasviproteiinien kysyntä sekä elintarvikkeiden jatkojalostuksen ja lähiruokatuotteiden kehittäminen. Lähiruoan osuus keskisuomalaisen julkisten keittiöiden käyttämistä raaka-aineista oli vuonna 2019 Keski-Suomen liiton tekemän selvityksen mukaan keskimäärin 16 %. Alueen suurkeittiöiden lähiruokatarjonnan kehittämisessä on otettu edistysaskelia, mutta ruoantuottajien ja valmistajien välinen yhteistyössä on edelleen tiivistämisen varaa.

Päijänteen biosfäärialueen kehittämistavoitteet, ”Luonnonvarojen käytön kestävyys”:

- Pidetään yhdessä huolta Päijänteen ja sen lähivaluma-alueen vesistöjen tilasta
- Edistetään Päijänteen elinvoimaisia kalakantoja sekä järvikalan hyödyntämistä ravintona
- Tuetaan rinnakkain metsäluonnon monimuotoisuutta ja kestävää metsäbiotaloutta edistäviä vapaaehtoisia toimenpiteitä (erilaiset tutkimukseen, kehittämiseen, kunnostukseen, suojeluun sekä osaamiseen liittyvät toimet)
- Vahvistetaan vastuullisten ja kestävien lähiruokaketjujen kehittämistä alueen asukkaiden, suurkeittiöiden ja matkailuyritysten tarpeisiin

Mahdollisia biosfääritoiminnan yhteistyökumppaneita painopistealueella:

- ELY-keskus
- MTK sekä alueelliset metsänhoitoyhdistykset
- Suomen Metsäkeskus
- Bio- ja kiertotalousalan yritykset
- Metsähallitus
- Päijänteen luonnonperintösäätiö PLUPS
- Suomen Vesistösäätiö
- Bror ja R. Serlachiuksen säätiö

Luonnonvarojen käytön kestävyden neuvottelukunta (alustava, täydennettävä):

- puheenjohtaja Tiina Silvasti, sosiologian professori, Jyväskylän yliopisto
- Mia Suominen, liiketoimintajohtaja, Neova
- Minna Tunkkari-Eskelinen, yliopettaja Jyväskylän AMK
- NN, MTK ry (nimeämispyyntö lähetetty)
- Mikko Mönkkönen, soveltavan ekologian professori, Jyväskylän yliopisto
- Metsähallitus
- Kuntaedustus
- Yhteisötoimija

Painopiste 2: ”Kestävä matkailu”:

Kestävällä matkailulla tarkoitetaan matkailua, jonka suunnittelussa ja toteuttamisessa huomioidaan kestävän kehityksen periaatteet. Kestävyyden kriteerinä on, että matkailutoiminnassa otetaan huomioon matkailijoiden, matkailuyritysten, matkailukohteiden, ympäristön ja paikallisväestön tarpeen niin nykyhetkessä kuin tulevaisuudessakin. Kestävyyden ja vastuullisuuden periaatteisiin tukeutuvat matkailukohteet ja -palvelut ovat kasvattaneet viime aikoina suosiotaan maailmanlaajuisesti.

Päijänteen alueella on useita matkailun kannalta tärkeitä vetovoimatekijöitä, kuten hyvä saavutettavuus, puhdas vesi, monipuoliset luonto- ja maisema-arvot sekä huomattava määrä vetovoimaisia kulttuuriympäristökohteita. Erityisesti alueen olemassa olevat Unesco-kohteet (Petäjäveden vanha kirkko, Struven kolmiomittausketju ja Salpausselkä Geopark) tukevat merkittäväällä tavalla biosfäärialueen kulttuurimatkailun yhteiskehittämistä. Kulttuuri- ja luontomatkailua voidaan kehittää Päijänteen ympäristössä myös aiempaa enemmän rinnakkain ja toisiinsa tukeutuen.

Kestävän ja vastuullisen matkailun kehittäminen on nostettu viime vuosina tärkeäksi tavoitteeksi Päijänteen alueella sekä strategiatasolla, että käytännön kehittämistoiminnassa. Viime vuonna valmistuneessa Keski-Suomen alueellisessa matkailustrategiassa (Visit Jyväskylä Region/Keski-Suomen liitto 2021) kestävyyden ja vastuullisuuden periaatteet on nostettu alan kehittämistoimintaa läpileikkaaviksi teemoiksi. Alueen matkailuyritysten vastuullisuutta kehitetään erityisesti Visit Finlandin ylläpitämän Sustainable Travel Finland -ohjelman sekä alueen oman hanke- ja kehitystyön avulla. Ohjelma tarjoaa matkailuyrityksille 7-portaisen kestävän matkailun kehittämispolun. Täyttämällä sen kehitysaskleet ja kriteerit yritykset saavat käyttöönsä STF-ohjelman tunnusmerkin. Monet Päijänteen alueen matkailuyritykset ovat lähteneet mukaan ohjelman tarjoamaan vastuullisen matkailun kehittämiskonseptiin. Myös vuoden 2021 lopussa päätynyt ”Matkailun vastuullisuus näkyväksi Keski-Suomessa” -hanke tarjosi alueen matkailuyrityksille tukea kestävyyden ja vastuullisuusosaamisen kehittämisessä.

Päijänteen alueella luontoon ja kulttuuriin liittyvät vetovoimatekijät on nostettu keskeisesti esille matkailun kehittämistyössä. Esimerkiksi Keski-Suomen matkailustrategia aihepiiriä on kuvattu seuraavasti: *”Kokonaisvaltaisen hyvinvointikokemukseen kuuluu henkinen hyvinvointi. Siksi hyvinvointia ammennetaan alueella vahvasti myös luonnosta ja hiljaisuudesta sekä kulttuurista ja arkkitehtuurista. Vetovoimaa tukevat luontoympäristömme vetonaulat, kansallispuistot sekä monimuotoiset kulttuurimaisemat, metsät ja vesistöt luontopolkuineen ja reitteineen.”*

Vastuullisen matkailun yhtenä keskeisenä ajatuksena on kehittää matkailutoimialaa kokonaisvaltaiseen kestävyyteen perustuen. Käytännössä tämä tarkoittaa niin luonnon, matkailijoiden kuin paikallisten ihmisten elinolosuhteiden huomioimista. (esim. Goodwin 2018.) Vastuullisen ja kestävän matkailun edistäminen ei siis ole vain matkailuyritysten asia, vaan kehittämistyössä tarvitaan myös paikallisten ihmisten, yhteisöjen ja matkailijoiden panosta. Tämänkaltaista ajattelumallia voidaan hyödyntää sekä perinteisten matkailutoimintojen että erityisesti vapaaehtoismatkailun kehittämisessä. Jyväskylän ammattikorkeakoulussa on päätynyt hiljattain vapaaehtoismatkailun VALUE-vapaaehtoismatkailun kehittämishanke, jossa selvitettiin vapaaehtoismatkailun potentiaalia maaseudun kylien ja yritysten elinvoiman vahvistamisessa.

Kestävän ja vastuullisen matkailun kehittäminen on noussut viime aikoina vahvasti esille myös Päijänteen alueen kuntien matkailutoimintojen kehittämisessä (esim. Himos-Jämsän matkailustrategia 2022-2026) sekä eri toimialojen kehittämisohjelmissa. Esimerkiksi Keski-Suomen metsäohjelman mukaan alueen puhdasta metsää, vesistöjä ja ilmaa pitäisi pystyä hyödyntämään entistä paremmin luontomatkailun liiketoiminnassa sekä osana erilaisia hyvinvointipalveluita.

Vesistömatkailu ja reitistöt

Yli kaksi kolmasosaa suomalaisista harrastaa jotain veteen liittyvää harrastusta. Suosituimmat vesistöjen virkistyskäyttömuodot ovat veneily, melonta, vapaa-ajan kalastus ja uinti. Vesistöjen virkistyskäytöllä on myös suuri taloudellinen merkitys etenkin maaseutualueiden palveluliiketoiminnalle.

Päijänteen alue tarjoaa monia mahdollisuuksia kestävien hyvinvointimatkailupalvelujen kehittämiseksi. Kehitettävät palvelut voivat kytkeytyä esimerkiksi saunaperinteeseen, vesiaktiviteetteihin, terveysliikuntaan sekä erilaisiin kuntoutukseen ja hoivaan. Vesistömatkailun kehittämisessä hyödynnettäviä elementtejä voivat olla myös hiljaisuus, tila, valo ja ruoka. Lisäksi matkailupalveluihin voi olla tulevaisuudessa kytkettävissä erilaisia vesistön ja luonnon tilaa parantavia aktiviteetteja.

Päijänteen alueella on joitakin omatoimiseen liikkumiseen ja pienimuotoisten matkailupalvelujen tarjoamiseen soveltuvia reitistöjä (esim. Wanhan Witosen melontareitti Petäjävedeltä Jämsän kautta Päijänteelle). Matkailuun liittyviä reitistöjä kehitetään aktiivisesti sekä vaelluksen että pyöräilyn tarpeisiin (esim. Pyhän Olavin reitin suunnittelu). Päijänteellä liikennöi kesäisin myös useita risteily-, tilaus- ja reittialuksia (esim. Jyväskylän ja Lahden välinen yhteysliikenne).

Päijänteen biosfäärialueen matkailullisessa kehittämisessä halutaan tuoda esille myös paikallista lähi- ja artesaaniruokatarjontaa. Mahdollisuuksia tähän tarjoavat esimerkiksi biosfäärialueen ruokareitistöjen kehittäminen sekä niiden yhteismarkkinointi. Biosfäärialueen reittien solmukohtiin perustetaan ”biosfääriportteja” eli infopisteitä, jotka toimivat biosfäärialueen esittelytiloina sekä ihmisten kohtaamispaikkoina.

Päijänteen biosfäärialueen kehittämistavoitteet, ”Kestävä matkailu”

- Luonto- ja kulttuurimatkailun reitistöjen kehittäminen ja markkinointi
- Kestävästi tuotetun lähi- ja artesaaniruokatarjonnan kehittäminen ja markkinointi
- Matkailuyritysten vastuullisuusosaamisen sekä -viestinnän tukeminen
- Kestävää matkailua tukeva kehittämistoiminnan ideointi, toimijoiden välisen vuoropuhelun sekä verkostojen vahvistaminen

Mahdollisia biosfääritoiminnan yhteistyökumppaneita painopistealueella:

- Visit Jyväskylä Region, Keski-Suomen Matkailuhallitus
- Lahden seutu – Lahti Region Oy
- Jyväskylän ammattikorkeakoulu, LUT-korkeakoulut
- Metsähallitus
- Alkio-opisto
- alueen matkailuyritykset ja kunnat
- matkailun kehittämistä tukevat yhteisötoimijat

Kestävän matkailun neuvottelukunta (alustava, täydennettävä):

- puheenjohtaja Petra Blinnikka, lehtori, Jyväskylän ammattikorkeakoulu
- Susanna Rasmus, matkailujohtaja, Visit Jyväskylä Region
- Kuntaedustus
- Yhdistystoimija
- Yritystoimija

Painopiste 3: ”Kestävät elämäntavat ja kulttuuri”:

Biosfäärialueen toiminnalla halutaan edistää Päijänteen ympäristön kehittämistä vetovoimaisena, toimivana ja erilaisia kestäviä elämäntapoja mahdollistavana asuin ympäristönä. Käytännön kehittämistyö kytetään osaksi olevia olemassa paikallisen yhteisöllisen kehittämisen verkostoja. Konkreettisia kehittämistoimenpiteitä voidaan suunnitella esimerkiksi ympäristön viihtyisyyden lisäämiseen (esim. erilaiset ennallistamis- ja kunnostustalkoot) sekä kestävien arjen valintojen mahdollistamiseen (esim. arkiliikkumisen ratkaisut). Toiminnalla halutaan tukea myös alueella vapaa-aikaa viettävien ihmisten viihtyvyyttä sekä osallistumista kestävästä kehityksestä edistävään toimintaan. Tärkeänä tavoitteena on edistää myös kestävästä liikkumisesta Päijänteellä (esimerkiksi satama-alueiden sekä niiden palveluvarustuksen kehittäminen).

Kulttuurinen kestävyys on yksi kestävästä kehityksestä. Se tarkoittaa kulttuuriin liittyvien asioiden kuten kielten, perinteiden ja tapojen arvostusta sekä ylläpitoa. Kulttuurisesti kestävässä kehityksessä hyväksytään monimuotoisuus ja tasapainoinen kasvu sekä arvostetaan ja kunnioitetaan kaikkien oikeuksia. Kestävästä kehityksestä olennaisia edellytyksiä ovat myös rauha, ja yhteiskunnallinen vakaus, ihmisoikeuksien toteutuminen sekä hyvä hallinto.

Päijänteen alueen kuntien ja maakuntien kehittämisessä asukkaiden hyvinvointi huomioidaan monin eri tavoin. Esimerkiksi Keski-Suomen hyvinvointiohjelmassa tavoitteeksi on asetettu asukkaiden aktiivinen rooli itsensä, läheistensä sekä luonnon hyvinvoinnin edistäjänä. Ohjelman tavoitteena on myös tarjota alueen asukkaille ympäristö ja puitteet, jossa hyvinvoinnin edistäminen mahdollistuu. Myös yhdenvertaisuuden ja osallisuuden tavoitteet nostetaan ohjelman sisällössä vahvasti esille.

Biosfäärialueen ”kestävät elämäntavat ja kulttuuri” -painopistealueen toiminnalla tuetaan mm. Keski-Suomen maakuntakaava 2040 tavoitteita hyvinvoinnin aluerakenteeseen liittyen. Maakuntakaavassa on osoitettu keskeiset hyvinvoinnin tavoitteita tukevat aluerakenteelliset elementit. Niitä ovat erityisesti reitistö ja sen kehittämistarpeet sekä liikenteen verkostot, palvelut ja saavutettavuuden kannalta merkitykselliset solmukohtat, portit, keskeisimmät luonto- ja kulttuuriarvot ja niiden kytkeytyneisyys osana maakunnallista viheraluetta sekä matkailun ja virkistyksen alue- ja palvelukokonaisuus. Hyvinvoinnin aluerakenne maadoittaa luonnon, liikunnan ja virkistyksen ohjelmalliset tavoitteet ja tekee niitä näkyviksi; nämä teemat soveltuvat erinomaisesti myös biosfäärialueen kehittämistä koskeviksi tavoitteiksi.

Päijänteen biosfäärialueen kehittämistavoitteet, ”Kestävät elämäntavat ja kulttuuri”

- Kestävää arkea edistävien toimintamallien ideointi ja kokeilut
- Asukkaiden osallistuminen käytännön tekemiseen (esim. tapahtumat, niittytalkoot jne.)
- Päijänne-aiheisen kulttuuri- ja taidetoiminnan edistäminen
- Kestävyyskasvatuksen tavoitteita tukevat toimenpiteet monilla eri tasoilla (päiväkodit, koulut, oppilaitokset, asukkaat, yhteisöt, työpaikat...)

Mahdollisia yhteistyökumppaneita biosfääritoiminnassa:

- Keski-Suomen hyvinvointialue
- Päijänteen alueen LEADER-toimintaryhmät
- Keski-Suomen Kylät ry, Päijät-Hämeen Kylät ry
- JAPA ry
- Pidä Saaristo Siistinä ry
- Päijänteen alueen veneily- ja purjehdusseurat
- Kansallispuistojen ystävähdistykset
- Alueen päiväkodit, koulut ja oppilaitokset

Kestävien elämäntapojen ja kulttuurin neuvottelukunta (alustava, täydennettävä):

- Puheenjohtaja Sanna Karkulehto, kirjallisuuden professori, Jyväskylän yliopisto (kysytty ei vastannut)
- Kaisu Kumpulainen, puheenjohtaja, Keski-Suomen Kylät ry sekä kulttuuripolitiikan dosentti, Jyväskylän yliopisto
- Kuntaedustus
- Yhdistystoimija
- Yritystoimija

2.3. Tukeminen: Biosfäärialueen merkitys kestävyyskasvatuksen ja –tutkimuksen sekä ympäristön tilan seurannan tukemisessa

Päijänteen biosfäärialueen toimintaa läpileikkaava kestävyyskasvatus tarkoittaa toimintaa, joka edistää yksilöiden ja yhteisöjen tietoisuutta kestävyyshaasteista sekä oppimista kestävästä kehityksestä edistäviin toimintatapoihin. Kestävyyskasvatuksen tavoitteena on vahvistaa myös luonnontuntemusta sekä vahvistaa positiivista toimijuutta kestävästä kehityksestä edistämiseksi. Tärkeitä kestävyyskasvatuksen teemoja ovat myös kohtuullisuus, systeminen ajattelu sekä kestävyyskriisien kokemiseen liittyvien tunteiden käsittely.

Päijänteen alueella on erinomaiset edellytykset kestävyyskasvatuksen edistämiseksi. Keski-Suomen ELY-keskus vastaa valtakunnallisesti ympäristöhallinnon ympäristökasvatuksen koordinoinnista ja kehittämisestä. Jyväskylän yliopiston koulutuksen tutkimuslaitoksessa (KTL) toteutetaan kansainvälisesti arvostettua monitieteistä koulutustutkimusta, joka ulottuu perusopetuksesta korkeakoulutukseen, aikuisten oppimiseen sekä koulutuksen ja työelämän suhteisiin. KTL:n monitieteisten tutkimusryhmien (mm. Ekososiaalinen kestävyys ja koulutus -tiimi, Viisaus ja oppiminen -tiimi) aiheet kytkeytyvät vahvasti biosfäärialueen toiminnan kannalta keskeisen kestävyyskasvatuksen teemoihin. Keskeinen kestävyyskasvatuksen toimija alueella on myös Jyväskylän yliopiston Avoimen tiedon keskuksen Tiedemuseon osana toimiva Keski-Suomen Luontomuseo. Alueella kestävyys- ja ympäristökasvatusta toteuttavat ja edistävät toimijat ovat myös hyvin verkostoituneita; Keski-Suomessa toimii Keski-Suomen kestävä elämäntavan yhteistyöryhmä KYKY ja Päijät-Hämeessä ympäristötietoisuuden edistäjien yhteistyöverkosto.

Kestävyyskasvatus ei ole vain päiväkotien, koulujen ja oppilaitosten asia, vaan se voidaan ymmärtää koko yhteiskuntaa läpileikkaavana haasteena ja toimintakenttänä. Päijänteen alueella (kuten Suomessa yleisemminkin) kestävyyskasvatus tavoittaa lapset, nuoret ja aikuiset varsin epätasaisesti. Joissakin päiväkodeissa, kouluissa ja oppilaitoksissa kestävä kehityksen teemojen esille tuominen on järjestelmällistä ja myös sertifioitua (Vihreä lippu tai Oppilaitosten kestävä kehityksen sertifikaatti). Osa kouluista kuuluu myös jo entuudestaan Unesco-koulujen verkostoon. Myös erilaisilla hankkeilla on edistetty eri tavoin etenkin koulujen kestävyyskasvatusta, mutta lisääntyvässä määrin myös työelämän tarpeita silmällä pitäen.

Koulutettu ja osaava väestö on elintärkeässä roolissa kestävyysmurroksen aikaansaamiseksi. Tulevien työvoimatarpeiden ja työllistymisen turvaamiseksi tarvitaan osaamisen vahvistamista: kokonaisvaltaista ja poikkitieteellistä kestävyysopetusta sekä tutkintopohjaisessa opetuksessa että jatkuvan oppimisen kautta. Kestävyiden tulisi olla läpäisevänä teemana kaikessa opetuksessa alasta ja ikäluokasta riippumatta, ala-asteelta ammatilliseen oppilaitokseen tai yliopistoon ja täydennyskoulutukseen. Esimerkiksi parhaillaan käynnissä olevat JYU.Wisdomin Polku 2.0-hanke kehittää bio- ja kiertotalouden kehittämistarpeita tukevaa työelämälähtöistä opintotarjontaa Keski-Suomessa.

Biosfäärialuetoiminta tukee Jyväskylän yliopiston tavoitteita, jotka liittyvät monitieteisen tutkimuksen ja kansainvälisen tutkimusyhteistyön edistämiseen. Toisaalta Jyväskylän yliopiston tiedekunnat, erillislaitokset sekä monitieteiset tutkimusverkostot avaavat paljon mahdollisuuksia biosfäärialueen tiedeperustaiselle kehittämiselle. Tavoitteena on, että Päijänteen alueesta muodostuu kansainvälisesti korkeatasoisen ja monitieteisen kestävä kehityksen tutkimuksen keskittymä, jossa tuotetaan tutkimustietoon perustuvia käytännönläheisiä ratkaisuja kestävyysaasteisiin.

Resurssiviisausyhteisö JYU.Wisdom on tutkijoiden ja asiantuntijoiden verkosto, joka kokoaa yhteen yliopiston eri tieteenalojen kestävyysosaamista. Verkosto edistää toiminnassaan monitieteisen yhteistyön kautta syntyviä uudenlaisia ajattelu- ja toimintatapoja, yhteiskunnallista vuorovaikutusta sekä tieteelliseen tutkimukseen perustuvaa päätöksentekoa. Toinen resurssiviisausyhteisö JYU.Wisdomin menestyksekkääseen konseptiin perustuva hyvinvointiyhteisö JYU.Well on parhaillaan perusteilla Jyväskylän yliopistossa ja se keskittyy hyvinvoinnin ja terveyden teemoihin.

Päijänteen biosfäärialueen toiminnan käynnistäminen avaa runsaasti uusia mahdollisuuksia sekä kestävyysteemojen tutkimuksen että kestävyyskasvatuksen kehittämisen näkökulmasta. Yksi konkreettinen esimerkki tästä ovat eri oppilaitoksissa toteutettavat opinnäytetyöt, joiden aiheita voidaan kustannustehokkaasti kytkeä biosfäärialueen ajankohtaisiin aluekehittämisteemoihin.

3. Biosfäärialueen vyöhykejako, hallinto- ja rahoitusmalli sekä valmisteluprosessi

3.1. Vyöhykejako

Kaikille Unescon biosfäärialueille määritellään vyöhykettä; **ydinalueet, vaihettumisalueet** sekä **yhteistoiminta-alueet**. Biosfäärialueiden vyöhykejaon keskeisenä tavoitteena on kuvastaa ihmistoiminnan aktiivisuuden vaihtumista. Vyöhykejako on kehitetty alun perin ensisijaisesti biosfäärialueiden tutkimuksellisia tarpeita silmällä pitäen. Vyöhykejako suunnitellaan paikallisesti biosfäärialueen suunnitteluprosessin yhteydessä. Laadittu vyöhykejako perusteineen ja kartta-aineistoineen esitetään Unescolle lähetettävässä biosfäärialueen hakemuksessa.

Kaikki biosfäärialueen toiminta tapahtuu olemassa olevan kansallisen lainsäädännön ja maankäytön suunnittelujärjestelmän puitteissa. Vyöhykejako ei aiheuta mitään muutoksia perustettavan biosfäärialueen olemassa olevaan suojelualueverkostoon tai rajoituksia taloudellisessa käytössä olevien alueiden käyttöön.

Biosfäärialueen ydinalueiden tehtävänä on turvata merkittävimpien luonto- ja kulttuuriarvojen säilyminen. Käytännössä ydinalueet muodostetaan suojelluista luontokohteista. Biosfäärialueen vaihettumisalueiden tehtävänä on tukea ydinalueiden luontoarvojen säilymistä. Vaihettumisalueilla voidaan harjoittaa normaalia elinkeinotoimintaa. Biosfäärialueen vaihettumisalueella ei ole vaikutuksia maa- ja vesialueiden käyttöä koskeviin oikeuksiin tai rajoituksiin. Selvästi laajimman biosfäärialueen vyöhykkeen muodostavat tiheimmin asutut ja voimakkaimman ihmistoiminnan piirissä olevat yhteistoiminta-alueet, jotka muodostuvat kaikista ydin- ja vaihettumisalueiden ulkopuolisista alueista. Yhteistoiminta-alueella elinkeinotoimintaa tuetaan kestäväen kehityksen edistämistä esimerkiksi vapaaehtoisilla hankkeilla ja muilla toimilla.

Päijänteen suunnitellulla biosfäärialueella väestötiheyden ja ihmistoiminnan aktiivisuuden vaihtuminen on hyvin selvästi havaittavissa. Väestö on voimakkaasti keskittynyttä; pelkästään Jyväskylän ja Lahden kaupungeissa asuu nykyisin jo yli 70 % koko järven valuma-alueeseen ulottuvien kuntien väestöstä. Väestökehitys on ollut kasvavaa lähinnä vain Jyväskylän seudulla, muualla väestön määrä on viime vuosina pysynyt joko suhteellisen vakaana tai vähentynyt.

Käytännössä Päijänteen biosfäärialueella ydinalueet muodostetaan suojelluista luontokohteista eli olemassa olevista kansallispuistoista sekä muista valtion maille perustetuista luonnonsuojelualueista. Päijänteen lähiympäristössä on yhteensä kolme kansallispuistoa: Leivonmäen (30 km²), Isojärven (22 km²) ja Päijänteen (14 km²) kansallispuistot, joiden yhteispinta-ala on noin 66 km². Lisäksi ydinalueisiin sisältyy Natura 2000-verkostoon kuuluvia luonnonsuojelulla perustettuja suojelualueita, METSO-ohjelman suojelualueita, Metsähallituksen suojelumetsiä sekä valtiolle luonnonsuojelutarkoituksiin hankittuja alueita. (ks. liite 2, Biosfäärialueen suunnitellut ydinalueet) Päijänteen biosfäärialueella ydinalueiden pinta-ala on n. 1,5 % alueen kokonaispinta-alasta. Biosfäärialueen lopulliseen hakemukseen tuotetaan luontoarvoiltaan tärkeimmistä ydinalueista tekstimuotoiset kohdekuvaukset liitekarttoineen.

Päijänteen biosfäärialueella vaihettumisalueet muodostuvat pääosin Päijänteen vesialueesta sekä muista kuin luonnonsuojelulla suojelluista Natura-alueista. Päijänteen vesialueen käyttöä ja hoitoa ohjaavat pääosin vesienhoitolaki sekä sen nojalla valmistellut vesienhoidon toimenpideohjelmallat sekä vesilaki. Natura-alueiden suojelu toteutuu vesilain, maankäyttö- ja rakennuslain, maa-ainelain, koskiensuojelulain sekä metsälain nojalla. Vaihettumisalueiden pinta-ala on yhteensä 1276 km², joka on 10,4 % suunnitellun biosfäärialueen kokonaispinta-alasta.

Yhteistoiminta-alue muodostuu kaikista ydin- ja vaihettumisalueiden ulkopuolisista alueista. Yhteistoiminta-alueella toimijoita kannustetaan edistämään kestävää kehitystä erilaisin vapaaehtoisin

aloittein ja hankkein. Yhteistoiminta-alueen pinta-ala on 88,1 % suunnitellun Päijänteen biosfäärialueen kokonaispinta-alasta. Koska Päijänteen biosfäärialueen ytimen muodostavat jo valmiiksi suojellut alueet, niillä luontoa heikentävä toiminta on lähtökohtaisesti kielletty, mutta silti myös niitä voidaan hyödyntää esimerkiksi kestävän matkailun ja kestävän elämäntavan ja kulttuurin edistämisen hankkeissa. Kahdella muulla alueella harjoitetaan kaikenlaista elinkeinotoimintaa mutta biosfäärialuetoiminnalla toimijoita kannustetaan edistämään kestävästä kehitystä erilaisin vapaaehtoisin aloittein ja hankkein.

3.2. Biosfäärialueen hallinto ja rahoitus

Biosfäärialueen toiminnalle suunnitellaan organisointi- ja rahoitusmalli, joka liitetään biosfäärialueen hakemukseen. Laaditun suunnitelman mukaan biosfäärialueen hallintorakenteen ydintoimijat koostuvat **hallituksesta**, temaattisten painopistealueiden mukaan muodostettavasta kolmesta **neuvottelukunnasta** sekä vuosittain Jyväskylän Kesä -festivaalin yhteydessä kokoontuvasta, neuvottelukunnat ja hallituksen yhteen tuovasta, **Päijänne Foorumista**. Hallitus on biosfäärialueen toiminnan tärkein päätöksentekoeelin, joka muodostetaan biosfäärialueen ydintoimijoista. Perustettavia neuvottelukuntia ovat Luonnonvarojen käytön kestävyysneuvottelukunta, Kestävän matkailun neuvottelukunta sekä Kestävien elämäntapojen ja kulttuurin neuvottelukunta. Neuvottelukuntien alustava kokoaminen on jo aloitettu; ajatuksena on, että hallitus ja neuvottelukunnat käynnistävät toimintansa jo Unescon käsitellessä hakemusta vuoden 2023 aikana.

Päijänteen biosfäärialueen toiminnan koordinaation päätehtävänä on eri lähteistä haettavien kansallisten ja kansainvälisten hankerahoitusten aktiivinen fasilitointi, joilla varsinaista aluekehittämistä, tutkimus-, koulutus- ja kasvatustoimintaa vahvistetaan. Biosfäärialueen varsinaista toimintaa ylläpidetään yksinomaan erilaisin hankerahoituksin. Toiminnasta saatavat paikallis- ja aluetaloudelliset hyödyt (esim. T&K rahoitukset, suorat ja epäsuorat liiketoimintahyödyt, osaamisen lisääntyminen, toimijaverkostojen vahvistuminen) riippuvat paljon biosfäärialueen toimijoiden omasta aktiivisuudesta.

Koska biosfäärialueen status on luonteeltaan pysyvä, edellyttää toiminnan tehokas organisoiminen mahdollisimman vakaata koordinaation taloudellista resursointia. Koordinaation pysyvä rahoitus pyritään järjestämään valtakunnallisista lähteistä kahden olemassa olevan biosfäärialueen tapaan niin, että mukana olevien kuntien, yritysten ja muiden toimijoiden rooli rahoituksessa on osallisuutta osoittava ja korkeintaan nimellinen.

Hakemusvalmistelussa koordinaatorahoituksen järjestämisen yhdeksi ratkaisumalliksi on noussut esille Keski-Suomen ELY-keskuksen ympäristökasvatuksen erikoistumistehtävän resurssin vahvistaminen siten, että kokonaisuuteen sisällytetään perustettavan biosfäärialueen koordinointi (1 htv). ELY-keskuksen nimellisestä koordinoitavastuusta huolimatta biosfäärialueen operatiivinen toiminta asetettaisiin Jyväskylän yliopiston resurssiviisautyhteisö JYU.Wisdomin tehtäväksi. Vastaavanlainen toimintamalli on käytössä Saaristomeren biosfäärialueella, jossa Varsinais-Suomen ELY-keskuksen koordinoiman biosfääritoiminnan operatiivinen toiminta on asetettu Paraisten kaupungin ja Kemiönsaaren kunnan tehtäväksi. Mallista on neuvoteltu ja sovittu Keski-Suomen ELY-keskuksen kanssa.

Mikäli edellä kuvattu koordinaatorahoitusta koskeva järjestely toteutuu, on Päijänteen biosfäärialue sitoutunut koordinoimaan myös Suomessa jo nykyisin toimivien biosfäärialueiden ympäristökasvatustoimintaa sekä siihen liittyvää viestintää. Asiasta on neuvoteltu ja sovittu olemassa olevien biosfäärialueiden kanssa. Näin toteutettuna koordinaatio edistäisi biosfäärialueiden tuottamien kestävyyskasvatuksen hyvien käytäntöjen levittämistä valtakunnallisesti. Neuvotteluissa ympäristöministeriön kansliapäällikön ja ylijohtajan sekä heidän esikuntiansa kanssa on suhtauduttu ehdotukseen alustavasti myönteisesti.

3.3. Biosfäärialueen valmisteluprosessi

Päijänteen biosfäärialueen ideointi on käynnistynyt jo 2000-luvun alkuvuosina. Päijänne Biosfääriksi -hankkeessa toteutetussa hakemusvalmistelussa on hyödynnetty aiemmin aiheesta tehtyjen selvitysten ja hankeraporttien sisältöjä (Keski-Suomen ympäristökeskus 2008, Jyväskylän ammattikorkeakoulu 2018a, 2018b).

Lokakuussa 2021 käynnistyneessä Päijänteen biosfäärialueen hakemusvalmistelussa huomioitiin laajasti alueen sidosryhmät, viranomaistoimijat ja asukkaat. Hakemusvalmistelusta ja mahdollisuudesta osallistua valmisteluun tiedotettiin Päijänne biosfääriksi - hankkeen verkkosivuilla sekä Jyväskylän yliopiston resurssiviisauisyhteisö JYU.Wisdomin sosiaalisen median kanavissa. Lisäksi hyödynnettiin Jyväskylän yliopiston viestintäkanavia.

Biosfäärialueen hallinnollisen järjestäytymisen kannalta keskeisille toimijoille eli kunnille ja viranomaistoimijoille tarjottiin mahdollisuus osallistua biosfäärialueen toiminnan ja hallinnolliseen järjestäytymisen suunnitteluun hankkeen ohjausryhmätyöskentelyn kautta. Hankkeelle perustettiin heti alkuvaiheessa ohjausryhmä, johon hakemusvalmisteluun sitoutuneet kunnat nimesivät edustajansa. Lisäksi ohjausryhmään kutsuttiin edustajat Metsähallituksesta, Keski-Suomen Elinkeino-, liikenne- ja ympäristökeskuksesta sekä Keski-Suomen liitosta. Kaikkiin Päijänteen valuma-alueen kuntiin on oltu yhteydessä henkilökohtaisesti, esitelty hakemusvalmistelua ja biosfäärialueen toimintaa ja tiedusteltu kiinnostusta osallistua hakemusvalmisteluun ja vaikuttaa valmistelun suuntaan ohjausryhmässä. Kaikkiaan ohjausryhmässä on edustus kahdeksasta kunnasta.

Muita sidosryhmiä kuten järjestöjä, yhdistyksiä ja oppilaitoksia sekä alueen asukkaita on osallistettu hakemusvalmisteluun työpajoissa tammi-maaliskuussa 2022. Vallinneen pandemiatilanteen vuoksi työpajat toteutettiin verkossa Zoom-yhteydellä. Biosfäärialueen hakemusvalmistelua tukevia työpajatilaisuuksia järjestettiin yhteensä viisi. Neljä ensimmäistä tilaisuutta järjestettiin yleisölle avoimina tilaisuuksina, joihin kutsuttiin osallistujia mm. tapahtumailmoituksilla, some-viestinnällä sekä sähköpostiviesteillä. Viimeinen työpaja järjestettiin pelkästään Päijänteen alueen kunnille ja maakuntatason toimijoille suunnattuna kutsutilaisuutena. Työpajatilaisuuksien ajankohdat ja teemat olivat: 26.1. Kestävyykasvatus, 3.2. Kestävä matkailu, 10.2. Luonnonvarojen käytön kestävyys, 17.2. Kestävä asuminen ja vapaa-aika sekä 24.2. Biosfäärialueen hallinto ja rahoitus.

Työpajoissa kerrottiin alueen toimijoille Päijänteen biosfäärialueen hakemusvalmistelusta sekä kerättiin toimijoilta ideoita ja ehdotuksia kyseiseen prosessiin liittyen. Tilaisuuksilla pyrittiin edistämään myös biosfäärialueen toiminnasta kiinnostuneiden toimijoiden keskinäistä verkostoitumista ja sitoutumista biosfääritoiminnan suunnitteluun. Työpajoihin osallistui yhteensä 236 henkilöä.

Työpajoissa ja eri sidosryhmien kanssa käytyjen kahdenvälisen keskustelujen myötä Päijänteen biosfäärialueen keskeiset teemat ja hallinnollinen rakenne alkoivat jäsentyä. Valmisteluhanke luonnosteli hallinnollisesta rakenteesta esityksen ohjausryhmälle. Hallinnollinen rakenne hyväksyttiin ohjausryhmän kokouksessa 31.5.2022. Päijänteen biosfäärialueen toimijoita laajasti kokoava vuosittainen kokous, uusimuotoinen Päijänne Foorumi järjestetään ensimmäisen kerran 8.7.2022 osana Jyväskylän Kesä - tapahtumaa. Päijänteen biosfäärialueen toimintaa ryhtyy koordinoimaan Jyväskylän yliopiston resurssiviisauisyhteisö JYU.Wisdom. Strategisesti biosfäärialueen toimintaa ohjaa luonnonvarojen käytön kestävyden neuvottelukunta, kestävän matkailun neuvottelukunta ja kestävän elämäntavan ja kulttuurin neuvottelukunta. Neuvottelukuntien ja koordinaattorin toimintaa ohjaa biosfäärialueen hallitus.

Käytetyt lähteet:

Dasgupta, Parthra (2021). Final Report – The Economics of Biodiversity: The Dasgupta Review.
<https://www.gov.uk/government/publications/final-report-the-economics-of-biodiversity-the-dasgupta-review>

Goodwin, Harold (2022). Responsible Tourism.
<https://haroldgoodwin.info/responsible-tourism/>

Jyväskylän ammattikorkeakoulu (2018a). Päijänne Brändiksi -hankkeen loppuraportti.
<https://www.aitomaaseutu.fi/media/P%C3%A4ij%C3%A4nne%20Br%C3%A4ndiksi%20Loppuraportti.pdf>

Jyväskylän ammattikorkeakoulu (2018b.) Päijänne Brändiksi -hankkeen taustaselvitykset Unescon biosfäärialueista. (toim. Vihtonen, Joanna, Leppälä Mirva & Rantakari, Niina)
<https://www.aitomaaseutu.fi/media/P%C3%A4ij%C3%A4nne%20Br%C3%A4ndiksi%20Taustaselvitysraportti%20www.pdf>

Jyväskylän ammattikorkeakoulu (2020). Luonnon ekosysteemipalvelut Keski-Suomessa (toim. Laitinen, Janne). Jyväskylän ammattikorkeakoulun julkaisusarja.
<https://urn.fi/URN:ISBN:978-951-830-582-1>

Jyväskylän ammattikorkeakoulu (2022). Meijän polku – alueellista hyvinvointia ja terveyttä etsimässä (toim. Jäppinen, Juho & Laitinen, Janne)
<https://keskisuomi.fi/wp-content/uploads/2022/03/Meijan-Keski-Suomi-julkaisu-2022.pdf>

Jyväskylän ammattikorkeakoulu (2022). Vapaaehtoismatkailun nykytila ja potentiaali : Maailman esimerkeistä Keski-Suomen kontekstiin. (toim. Röntynen, Rositsa). Jyväskylän ammattikorkeakoulun julkaisuja 314.
<https://urn.fi/URN:ISBN:978-951-830-653-8>

Jämsän kaupunki (2022). Himos-Jämsän matkailustrategia 2022-2026.
https://www.himosjamsa.fi/assets/uploads/2022/03/matkailustrategia-himos-jamsa-2022_valmis_pdf.pdf

Keski-Suomen hyvinvointiohjelma.
<https://innokyla.fi/sites/default/files/2021-06/KeskiSuomen%20hyvinvointiohjelma%202021-2024.pdf>

Keski-Suomen liitto (2021). Keski-Suomen strategia 2025-2050.
<https://strategia.keskisuomi.fi/>

Keski-Suomen liitto (2021). Keski-Suomen strategia 2025 ja 2050: ympäristöselostus.

Keski-Suomen liitto (2022). Kokonaiskestävä aluekehittäminen: esimerkkinä Keski-Suomi (toim. Kunnas, Jan, Tupala, Anna-Kaisa, Kortetmäki Teea & Jonne Hytönen).
<https://keskisuomi.fi/wp-content/uploads/2022/02/B-209-Kokonaiskestava-aluekehittaminen-esimerkkina-Keski-Suomi.pdf>

Keski-Suomen liitto (2019). Lähiiruokaa Keski-Suomen julkisiin keittiöihin.
<https://keskisuomi.fi/wp-content/uploads/sites/3/2020/09/Lahiruokaa-Keski-Suomen-julkisiin-keittioihin.pdf>

Keski-Suomen ruokamatkailun toimenpidesuunnitelma 2021-2025.
<https://www.aitomaaseutu.fi/media/Keski-Suomen-ruokamatkailun-toimenpidesuunnitelma-2021-2025-.pdf>

Lehtoviita, Jyrki & Tenhola, Tommi (2021). Metsäbiotalouden arvoketjut maakunnissa. Tapion raportteja nro 47.
https://tapio.fi/wp-content/uploads/2021/04/Raportti_09042021.pdf

Sisä-Suomen Kalaleader (2021). Kestävää kasvua kalasta. Sisä-Suomen Kalaleaderin kehittämisstrategia 2021-2027. https://www.paijanne-leader.fi/wp-content/uploads/2022/05/Sisa-Suomen_kalaleaderin_kehittamisstrategia_A4.pdf

Suomen Metsäkeskus (2020). Keski-Suomen metsäohjelma 2021-2025.
<https://www.metsakeskus.fi/sites/default/files/document/alueellinen-metsaohjelma-keski-suomi-2021-2025.pdf>

Uusitalo, A., Kellomäki, E. & S. Vääriskoski-Kaukanen (2008). Selvitys Päijänteen biosfäärialueen perustamisedellytyksistä. Keski-Suomen ympäristökeskuksen raportteja 4/2008.
<https://urn.fi/URN:ISBN:978-952-11-3208-7>

Visit Jyväskylä Region/Keski-Suomen liitto (2021). Keski-Suomen matkailustrategia.
<https://visitjyvaskyla.fi/professionals/wp-content/uploads/sites/2/2021/01/keski-suomen-matkailustrategia.pdf>

Ympäristöministeriö ja Suomen ympäristökeskus (2019). Suomen lajien punainen lista. (toim. Hyvärinen, Esko, Juslén, Aino, Kemppainen, Eija, Uddström Annika & Ulla-Maija Liukko)
https://www.ymparisto.fi/fi-fi/luonto/lajit/uhanalaiset_lajit/Suomen_lajien_Punainen_lista_2019

Lisätietoa Unescon biosfäärialueista:

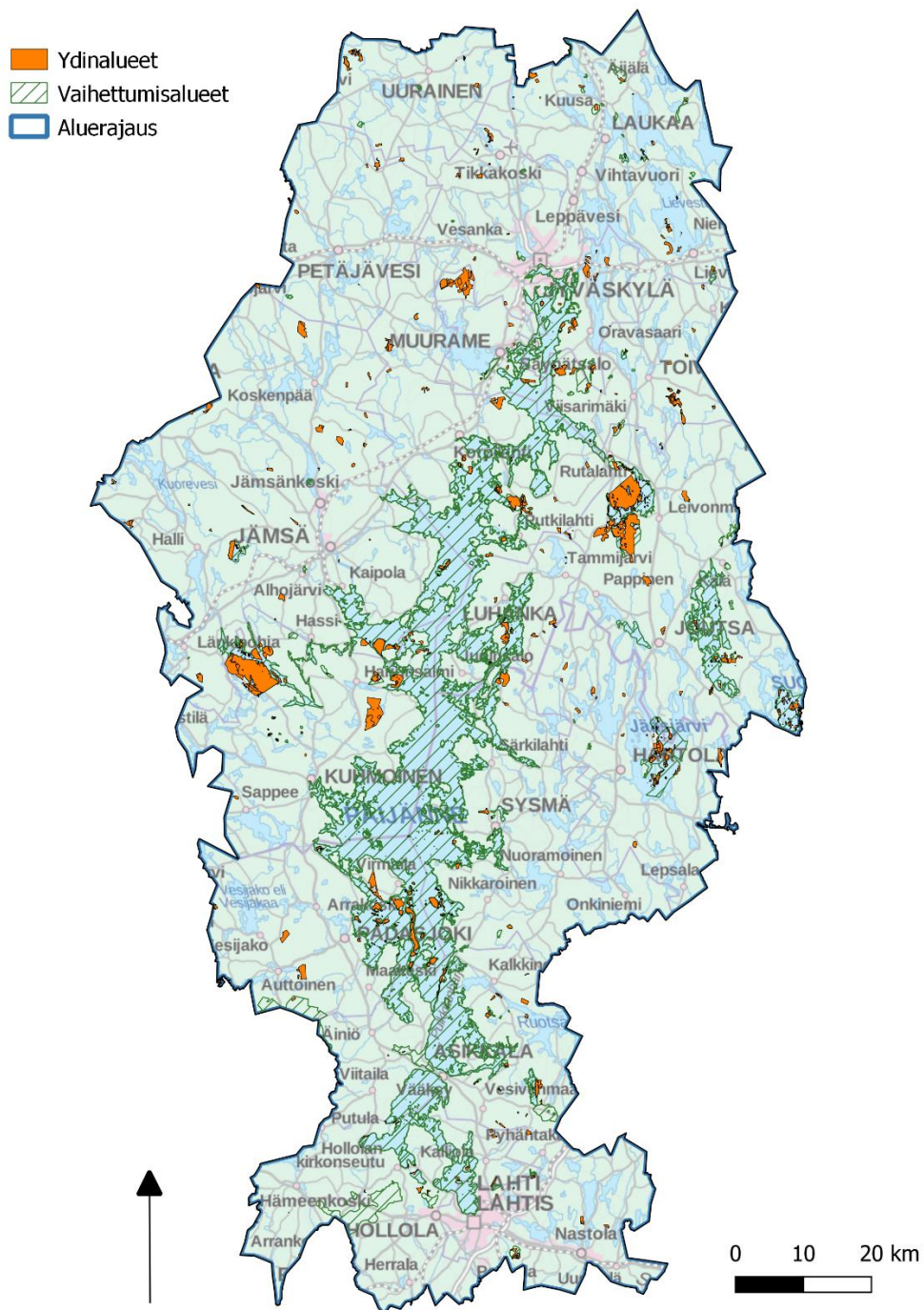
Pohjois-Karjalan biosfäärialue: <https://kareliabiosphere.fi/>

Saaristomeren biosfäärialue: <https://biosfar.fi/>

Pohjoismainen NordMAB-verkosto: <https://www.nordmab.com/>

Euroopan ja Pohjois-Amerikan EuroMAB-verkosto: <https://www.euromab2021.at/euromab>

Liite 1. Biosfäärialueen suunniteltu vyöhykerajaus



Taulukko 1 Suojelualueet

Suojelualueen tyyppi	Kohteen nimi	Ala_ha
Kansallispuisto	Päijänteen kansallispuisto	1571
Kansallispuisto	Leivonmäen kansallispuisto	3115
Kansallispuisto	Isojärven kansallispuisto	2231
Luonnonpuisto	Vesijaon luonnonpuisto	114
Vanhojen metsien suojelualue	Särkijärven suojelualue	74
Vanhojen metsien suojelualue	Vuorilammen suojelualue	100
Vanhojen metsien suojelualue	Väärä-Väihin suojelualue	25
Vanhojen metsien suojelualue	Huhtalammen suojelualue	15
Vanhojen metsien suojelualue	Tikkamäen suojelualue	77
Vanhojen metsien suojelualue	Kuoppa-ahon suojelualue	208
Vanhojen metsien suojelualue	Riihikallion suojelualue	32
Vanhojen metsien suojelualue	Kuusimäen suojelualue	109
Vanhojen metsien suojelualue	Matolammin suojelualue	87
Vanhojen metsien suojelualue	Teerikankaan suojelualue	23
Vanhojen metsien suojelualue	Pitkäjärvenvuoren suojelualue	83
Metsähallituksen hallinnassa oleva YSA-alue	Muurlahdenpohjan suojelualue	1
Metsähallituksen hallinnassa oleva YSA-alue	Paatelahden luonnonsuojelualue (YSA)	0
Metsähallituksen hallinnassa oleva YSA-alue	Säärijärvenmaan luonnonsuojelualue	16
Metsähallituksen hallinnassa oleva YSA-alue	Parkunsuon luonnonsuojelualue (YSA)	78
Metsähallituksen hallinnassa oleva YSA-alue	Rasinahon luonnonsuojelualue	12
Metsähallituksen hallinnassa oleva YSA-alue	Vaarunvuoren puronvarsilehto	1
Metsähallituksen hallinnassa oleva YSA-alue	Molikon lehdon luonnonsuojelualue (YSA)	4
Metsähallituksen hallinnassa oleva YSA-alue	Sulkamäen aarnimetsä (YSA) (Metso-rahoitus)	8
Metsähallituksen hallinnassa oleva YSA-alue	Oksala Isosuon luonnonsuojelualue (YSA)	86
Metsähallituksen hallinnassa oleva YSA-alue	Lempäänmetsän luonnonsuojelualue (YSA)	1
Metsähallituksen hallinnassa oleva YSA-alue	Vaarun jyrkkä (YSA)	5
Metsähallituksen hallinnassa oleva YSA-alue	Hasan luonnonsuojelualue	55
Metsähallituksen hallinnassa oleva YSA-alue	Vaarun luonnonsuojelualue	18
Metsähallituksen hallinnassa oleva YSA-alue	Linkannotkon luonnonsuojelualue	4
Soidensuojelualue	Katajanevan soidensuojelualue	70
Soidensuojelualue	Isonsuon soidensuojelualue	89
Soidensuojelualue	Rokasuon soidensuojelualue	101
Lehtojensuojelualue	Heiskelän lehtojensuojelualue	6

LIITE 2 Päijänteen biosfäärialueen suunnitellut ydinalueet

Taulukko 2 Suojeluohjelma-alueet

Suojelun tyyppi	Suojelukohteen nimi	Ala_ha
Luonnonsuojeluohjelmien alue (MH)	Kylämän lammet (nat)	34
Luonnonsuojeluohjelmien alue (MH)	Kankaanpäänletto (sso)	2
Luonnonsuojeluohjelmien alue (MH)	Isojärvi-Arvajanreitti (nat)	10
Luonnonsuojeluohjelmien alue (MH)	Päijänteen keskiosa (rso) (Metso-rahoitus)	12
Luonnonsuojeluohjelmien alue (MH)	Partastenmäet (amo)	28
Luonnonsuojeluohjelmien alue (MH)	Kälkäsuu-Lehmussuo (sso)	7
Luonnonsuojeluohjelmien alue (MH)	Kivijärvenvuori (amo)	29
Luonnonsuojeluohjelmien alue (MH)	Tiirismaan lehdot (lho)	8
Luonnonsuojeluohjelmien alue (MH)	Viljamsaaren lehto (lho)	1
Luonnonsuojeluohjelmien alue (MH)	Suonteen pohjoisosa; Tolvasmäki-Korpisaari (nat)	47
Luonnonsuojeluohjelmien alue (MH)	Nytkyn (rso)	180
Luonnonsuojeluohjelmien alue (MH)	Kuusimäki-Tikkamäki-Kirkkokangas-Valkeavuori (nat)	44
Luonnonsuojeluohjelmien alue (MH)	Onkisalo-Herjaanselkä (nat)	112
Luonnonsuojeluohjelmien alue (MH)	Suonteen pohjoisosa; Tieransaari (nat)	30
Luonnonsuojeluohjelmien alue (MH)	Valtionkärki (amo)	18
Luonnonsuojeluohjelmien alue (MH)	Rumma-Viilosuo (Suomi100)	4
Luonnonsuojeluohjelmien alue (MH)	Päijänteen keskiosa (rso) + Edessalo (amo) + Vaarunvuoret	1138
Luonnonsuojeluohjelmien alue (MH)	Juustinmäki (nat)	35
Luonnonsuojeluohjelmien alue (MH)	Riutanmäki (amo)	20
Luonnonsuojeluohjelmien alue (MH)	Myllyvuori (amo); Korpilahti	37
Luonnonsuojeluohjelmien alue (MH)	Mukkulammin metsä (amo+nat laaj)	58
Luonnonsuojeluohjelmien alue (MH)	Kurkisuo (sso)	27
Luonnonsuojeluohjelmien alue (MH)	Päijätsalo (rso)	8
Luonnonsuojeluohjelmien alue (MH)	Kaitajärvi (nat)	95
Luonnonsuojeluohjelmien alue (MH)	Uuhiniemi (nat)	50
Luonnonsuojeluohjelmien alue (MH)	Syrjäharju (amo)	23
Luonnonsuojeluohjelmien alue (MH)	Lankamaan harjualue (nat)	7
Luonnonsuojeluohjelmien alue (MH)	Suonteen pohjoisosa; Liukosaari (nat)	18
Luonnonsuojeluohjelmien alue (MH)	Pilkanmäet ja Ojavallanmäki (amo)	32

Luonnonsuojeluohjelmien alue (MH)	Iilivuori (amo)-Ruostesuo (sso+nat laaj)	45
Luonnonsuojeluohjelmien alue (MH)	Hitonhaudan alue (sso) + Hitonhauta-Kylmähauta-Hirvasjot	110
Luonnonsuojeluohjelmien alue (MH)	Vanhanselkä-Ruppavuori (nat); Kuruvuori	33
Luonnonsuojeluohjelmien alue (MH)	Jousmäki (nat)	22
Luonnonsuojeluohjelmien alue (MH)	Ryönänkasos+Touhulanvuori (amo+nat laaj)	106
Luonnonsuojeluohjelmien alue (MH)	Hartolan Isosuo (nat)	13
Luonnonsuojeluohjelmien alue (MH)	Jääsjärvi (rso)	471
Luonnonsuojeluohjelmien alue (MH)	Haapasuo-Syysniemi-Rutajärvi-Kivijärvi (nat)	0
Luonnonsuojeluohjelmien alue (MH)	Rotkovuoren alue (nat)	32
Luonnonsuojeluohjelmien alue (MH)	Innanlahden lehto (lho)	5
Luonnonsuojeluohjelmien alue (MH)	Väärä-Väihi (nat)	16
Luonnonsuojeluohjelmien alue (MH)	Lamminpää (amo)	17
Luonnonsuojeluohjelmien alue (MH)	Kanavuori-Koskenvuori (nat)	137
Luonnonsuojeluohjelmien alue (MH)	Pohjoisjärven metsä (amo+nat laaj)	28
Luonnonsuojeluohjelmien alue (MH)	Oksalan Isosuo-Miehinkäisensuo (nat)	2
Luonnonsuojeluohjelmien alue (MH)	Salmijärven metsä (amo+nat laaj); Kuhmoinen	31
Luonnonsuojeluohjelmien alue (MH)	Humalalahti-Pitkäjoen suu (nat)	10
Luonnonsuojeluohjelmien alue (MH)	Lotakonsuo (nat)	8
Luonnonsuojeluohjelmien alue (MH)	Rupanmäki (amo+nat laaj)	161
Luonnonsuojeluohjelmien alue (MH)	Vanhanselkä-Ruppavuori (nat)	33
Luonnonsuojeluohjelmien alue (MH)	Ammajanvuori (amo+nat laaj)	185
Luonnonsuojeluohjelmien alue (MH)	Särkijärven metsä-Myllyvuori (nat)	29
Luonnonsuojeluohjelmien alue (MH)	Ristisuo (nat)	29
Luonnonsuojeluohjelmien alue (MH)	Katajaneva-Vuorilammen alue-Huhtalampi (nat)	91
Luonnonsuojeluohjelmien alue (MH)	Hopeaharjunkorpi (nat)	22
Luonnonsuojeluohjelmien alue (MH)	Vahervuoren lehdot (lho+nat laaj)	20
Luonnonsuojeluohjelmien alue (MH)	Hallinmäki (nat)	207
Luonnonsuojeluohjelmien alue (MH)	Hertunvuori (nat)	3
Luonnonsuojeluohjelmien alue (MH)	Vääräpään lammet ja lähteet (nat)	22
Luonnonsuojeluohjelmien alue (MH)	Hietasyrjänpangas-Sirkkaharju (nat)	36
Luonnonsuojeluohjelmien alue (MH)	Sallistensuo (nat)	53
Luonnonsuojeluohjelmien alue (MH)	Suontee (rso)	325
Luonnonsuojeluohjelmien alue (MH)	Syväojanmäki (nat)	17
Luonnonsuojeluohjelmien alue (MH)	Asikkalan letot (sso)	13

Luonnonsuojeluohjelmien alue (MH)	Katajalaminmäki (amo); Toivakka	43
Luonnonsuojeluohjelmien alue (MH)	Keskisenlampi ja Riionlampi (lvo)	1
Luonnonsuojeluohjelmien alue (MH)	Pitkäkallio (amo)	28
Luonnonsuojeluohjelmien alue (MH)	Härkösuo-Hongistonkorpi (nat)	17
Luonnonsuojeluohjelmien alue (MH)	Isosaari (Suomi100)	1
Luonnonsuojeluohjelmien alue (MH)	Varpusenniemi (Suomi100)	22
Luonnonsuojeluohjelmien alue (MH)	Muurajaisjärvi (Suomi100)	4
Luonnonsuojeluohjelmien alue (MH)	Artjärvi,Jyrtinl, Kirkkol-Ant.L (lvo)	54
Luonnonsuojeluohjelmien alue (MH)	Matolammi-Mäntymäki (nat)	26
Luonnonsuojeluohjelmien alue (MH)	Kivijärvenvuori-Mäyrämäen lehto (nat)	2
Luonnonsuojeluohjelmien alue (MH)	Hyyppään alue (nat)	28
Luonnonsuojeluohjelmien alue (MH)	Linnaistensuo (sso)	60
Luonnonsuojeluohjelmien alue (MH)	Viitasenvuori (amo)	13
Luonnonsuojeluohjelmien alue (MH)	Aurinkovuori (nat)	4
Luonnonsuojeluohjelmien alue (MH)	Suonteen pohjoisosa; Riion-, Liukonsaari (nat)	7
Luonnonsuojeluohjelmien alue (MH)	Edessalo-Haukkasalo (nat)	65
Luonnonsuojeluohjelmien alue (MH)	Vastamäki (amo)	28
Luonnonsuojeluohjelmien alue (MH)	Vatianjärvi-Saaraveden alue (nat)	60
Luonnonsuojeluohjelmien alue (MH)	Tiirismaa (nat)	1
Luonnonsuojeluohjelmien alue (MH)	Pähkinäkukkulan lehto (lho)	13
Luonnonsuojeluohjelmien alue (MH)	Alasuo (nat); Laukaa	14
Luonnonsuojeluohjelmien alue (MH)	Vällyvuori-Huuvuori-Haukkavuori (nat)	50
Luonnonsuojeluohjelmien alue (MH)	Vaarunvuoret (nat); Varpusenlinna	11
Luonnonsuojeluohjelmien alue (MH)	Jalaanvuoreen lehto (lho) + Kammiovuori (nat)	232
Luonnonsuojeluohjelmien alue (MH)	Palstonvuori + Murtoselän metsä (amo+nat laaj)	94
Luonnonsuojeluohjelmien alue (MH)	Harvastensuo (nat)	101
Luonnonsuojeluohjelmien alue (MH)	Kutajärvi ja Vesijärven lahtia (lvo)	52
Luonnonsuojeluohjelmien alue (MH)	Lullinvuori (amo)	41
Luonnonsuojeluohjelmien alue (MH)	Ison Tiilijärven NW-puoliset suot (ssto2)	4
Luonnonsuojeluohjelmien alue (MH)	Rumma-Viilosuo (ssto1)	116
Luonnonsuojeluohjelmien alue (MH)	Rominoja (nat)	22
METSO-ohjelman alue (MH)	Suoja-Rasila -tila	1
METSO-ohjelman alue (MH)	Palojoki	11
METSO-ohjelman alue (MH)	Toivasranta -tila	28

METSO-ohjelman alue (MH)	Suoja-Saarenpää -tila	2
METSO-ohjelman alue (MH)	Tyynelä II -tila	11
METSO-ohjelman alue (MH)	Suoja-Riihilahti -tila	1
METSO-ohjelman alue (MH)	Myllymäki -tila	29
METSO-ohjelman alue (MH)	Suoja-Jyrkänne -tila	6
METSO-ohjelman alue (MH)	Tolvasmäki	3
METSO-ohjelman alue (MH)	Suoja-Niemelä -tila	18
METSO-ohjelman alue (MH)	Syrjälä -tila	14
METSO-ohjelman alue (MH)	Aurila -tila	1
METSO-ohjelman alue (MH)	Ala-Kunjärvi -tila	6
METSO-ohjelman alue (MH)	Riihivuori	14
METSO-ohjelman alue (MH)	Tontinniitty	6
METSO-ohjelman alue (MH)	ANTTILA -tila (Metso-rahoitus)	27
METSO-ohjelman alue (MH)	Suoja-Kivelä -tila	4
METSO-ohjelman alue (MH)	Linkannotko	30
METSO-ohjelman alue (MH)	Umpinaisenmäki	63
METSO-ohjelman alue (MH)	Romumäki	20
METSO-ohjelman alue (MH)	Suoja-Seppälänlehto -tila	3
METSO-ohjelman alue (MH)	Kamppivuori	10
METSO-ohjelman alue (MH)	HAKAMAA -tila (Metso-rahoitus)	18
METSO-ohjelman alue (MH)	PALLILA -tila (Metso-rahoitus)	6
METSO-ohjelman alue (MH)	Suoja-Satulakivi -tila	23
METSO-ohjelman alue (MH)	Suoja-Pankkola -tila	2
METSO-ohjelman alue (MH)	Vuoritsalo	13
METSO-ohjelman alue (MH)	Ruokosenmäki	6
METSO-ohjelman alue (MH)	Suoja-Riituniemi -tila	5
METSO-ohjelman alue (MH)	Korpimäki -tila	17
METSO-ohjelman alue (MH)	Varpuniemi -tila (Metso-rahoitus)	18
METSO-ohjelman alue (MH)	Suoja-Rummakko -tila	24
METSO-ohjelman alue (MH)	Nikkilänniitty -tila	5
METSO-ohjelman alue (MH)	Mustassalo	23
METSO-ohjelman alue (MH)	Suoja-Lulu -tila	15
METSO-ohjelman alue (MH)	Hasa	86
METSO-ohjelman alue (MH)	ILOMÄKI -tila (osa tilasta, Metso-rahoitus)	43

METSO-ohjelman alue (MH)	Suoja-Kähärinranta -tila	7
METSO-ohjelman alue (MH)	Kiiskinvuori	13
METSO-ohjelman alue (MH)	Suoja-Rasinaho -tila	28
METSO-ohjelman alue (MH)	Rokasuo	1
METSO-ohjelman alue (MH)	Asikkalan letot; Toivolan suo (Metso-rahoitus)	1
METSO-ohjelman alue (MH)	Hyyppäänniemi	15
METSO-ohjelman alue (MH)	Suoja-Järvenpää -tila	2
METSO-ohjelman alue (MH)	Vähä-Urtti	22
METSO-ohjelman alue (MH)	RUSKOSALO -tila (Metso-rahoitus)	30
METSO-ohjelman alue (MH)	Piilinmäki (Metso-kohde)	11
METSO-ohjelman alue (MH)	Heikinvuori (Metso-rahoitus)	23
METSO-ohjelman alue (MH)	Karhusaaret, Peurassaari ja Koivusaari (Metso-rahoitus)	6
METSO-ohjelman alue (MH)	Ukonniitty,Ukonranta, Ukonvainio -tila	4
METSO-ohjelman alue (MH)	Selänniitty -tila (Metso-rahoitus)	2
METSO-ohjelman alue (MH)	HARILA -tila (Metso-rahoitus)	4
METSO-ohjelman alue (MH)	Kiviniemi	18
METSO-ohjelman alue (MH)	SULKAMÄKI -tila (Metso-rahoitus)	8
METSO-ohjelman alue (MH)	Ruokosaari	26
METSO-ohjelman alue (MH)	SUOJA-ENOSTENLAHTI -tila (Metso-rahoitus)	35
METSO-ohjelman alue (MH)	Pätiänsaari (Metso-rahoitus)	6
METSO-ohjelman alue (MH)	Palomäki (Metso-rahoitus)	11
METSO-ohjelman alue (MH)	METSÄTAPIOLA -tila (Metso-rahoitus)	10
METSO-ohjelman alue (MH)	Papinsaari	4
METSO-ohjelman alue (MH)	Saarenketo -tila (Metso-rahoitus)	6
METSO-ohjelman alue (MH)	Suonperä -tila (Metso-rahoitus)	19
METSO-ohjelman alue (MH)	Konttimäki	32
METSO-ohjelman alue (MH)	Lullinvuori	39
METSO-ohjelman alue (MH)	Suoja-Turhala -tila	7
METSO-ohjelman alue (MH)	Paavalinvuori	10
METSO-ohjelman alue (MH)	Suoja-Västniemi -tila	12
METSO-ohjelman alue (MH)	Suoja-Sakarinkiila -tila	22
METSO-ohjelman alue (MH)	KIVIMÄKI -tila (Metso-rahoitus)	13
METSO-ohjelman alue (MH)	Hummanmetsä -tila	20
METSO-ohjelman alue (MH)	Viljamensaaren lehtoalue	33

METSO-ohjelman alue (MH)	Isomäki	9
METSO-ohjelman alue (MH)	Rummakonmetsä -tila	17
METSO-ohjelman alue (MH)	Välimaa -tila	8
METSO-ohjelman alue (MH)	LISÄ-KOIVURANTA -tila (Metso-rahoitus)	7
METSO-ohjelman alue (MH)	PIRTTIVUORI -tila (Metso-rahoitus)	20
METSO-ohjelman alue (MH)	Suoja-Tienpää -tila	6
METSO-ohjelman alue (MH)	Osuusmäki- tila	19
METSO-ohjelman alue (MH)	Suoja-Salotaipale -tila	7
METSO-ohjelman alue (MH)	Kertunmaa -tila	17
Suojelumetsä (MH)	Isojärvi (S-sme)	495
Suojelumetsä (MH)	Uusi-Liikola (Metso 13000)	30
Suojelumetsä (MH)	Haukkavuori (Metso 10000)	87
Suojelumetsä (MH)	Kuusimäki	596
Suojelumetsä (MH)	Valtakunta	3
Suojelumetsä (MH)	Kumia	40
Suojelumetsä (MH)	Lahdenpohjan lehto	1
Suojelumetsä (MH)	Kanavuori	30
Suojelumetsä (MH)	Särkijärven metsä (Metso 10000)	8
Suojelumetsä (MH)	Viinahotti (Metso 10000)	166
Suojelumetsä (MH)	Varpusenniemi (Metso 10000)	45
Suojelumetsä (MH)	Kuivistonvuori (Metso 13000)	16
Suojelumetsä (MH)	Leponiemi (Metso 13000)	6
Suojelumetsä (MH)	Pesäkallio	9
Suojelumetsä (MH)	Urajärvi (Metso 10000)	136
Suojelumetsä (MH)	Hersalan Enonsaari	19
Suojelumetsä (MH)	Vuorilammenvuori (Metso 10000)	58
Suojelumetsä (MH)	Iso-Taula (Metso 13000)	23
Suojelumetsä (MH)	Kärppäjärvi (Metso 10000)	603
Suojelumetsä (MH)	Väärä-Väihi (Metso 10000)	31
Suojelumetsä (MH)	Palstonvuori (Metso 10000)	68
Suojelumetsä (MH)	Liestuore	87
Suojelumetsä (MH)	Hatsinan lähdelehto	3
Suojelumetsä (MH)	Hälvälä (Metso 10000)	34
Suojelumetsä (MH)	Ränssinkorpi (Metso 13000)	34

Suojelumetsä (MH)	Luonetjärvi (Metso 13000)	94
Suojelumetsä (MH)	Vehkasalo (Metso 13000)	37
Suojelumetsä (MH)	Vehkasalo (Metso 10000)	81
Suojelumetsä (MH)	Askonniemi	212
Suojelumetsä (MH)	Katajaneva	4
Muita suojelukohteita yhteensä		518

Liite 3. Päijänteen ekologinen suuralue ja sen vyöhykkeet

Päijänteen ekologinen suuralue

Päijänteen alue sijaitsee eteläborealisella metsäkasvillisuusvyöhykkeellä. Päijänteen muodostama ekologinen suuralue kattaa suuren osa eteläisestä Keski-Suomesta ulottuen kiilamaisesti Isojärven kansallispuistosta itään ja Päijänteen rantoja pitkin Kuhmoisten, Luhangan, Jämsän, Korpilahden, Leivonmäen, Toivakan ja Muuramen alueilta Jyväskylän korkeudelle saakka. Etelä-Päijänne kytkeytyy myös Etelä-Hämeen lehtoalueeseen. Keski-Suomen maakunnan puoleiset Päijänteen pohjoisosat ovat maisemaltaan ruhjelaaksojen pirstomaa kalliomaista ja vuorimaista seutua. Päijänteen eteläisille osille tunnusomaisia ovat puolestaan Hämeen viljavat laajat savikkomaat. (Uusitalo 2006)

Paikalliset korkeuserot ovat Päijänteen alueella usein suuria, Pohjois-Päijänteen vuorimaisilla rannoilla paikoitellen jopa yli 120 metriä. Alueella on runsaasti arvokkaita kallioalueita sekä merkittäviä emäksisten kivilajien (kiilleliuske, kiillegneissi) esiintymisalueita. Pääosin kallioperä koostuu syväkivilajeista, joiden ikä on 1870–1890 miljoonaa vuotta. Kallioperän peitteenä on tyypillisesti muutaman metrin paksuinen moreenipeite. Viimeisen jääkauden jättämät jäljet näkyvät edelleen selvästi alueen maisemassa. Jääkauden päättyessä mannerjäätikkö vetäytyi Päijänteen alueelta kohti luodetta noin 10 000 vuotta sitten. Tämän seurauksena alueen vesistöt ja maanpinnan muodot ovat tyypillisesti luode-kaakko suuntaisia.

Ravinteisen kallioperän ja vaihtelevan topografian ansiosta Päijänteen alueen luonto on varsin monimuotoista. Päijänne vaikuttaa pienilmastoon. Omaleimaisia erityispiirteitä alueen kasvillisuudelle ja eläimistölle tuottavat myös Päijänteen mittavat vesimassat, jotka tasoittavat alueen lämpötilaeroja ja nostavat pienilmaston keskilämpötilaa. Vuoden keskilämpötila on tyypillisesti Päijänteen alueella noin +4 astetta ja vuotuinen sademäärä keskimäärin 550-700 mm. Kylmin kuukausi on yleensä helmikuu (keskilämpötila n. -8 -9 C° ja lämpimin kuukausi heinäkuu (keskilämpötila n. +16-17 C°).

Päijänteen alueen keskeisiä luontoarvoja ja samalla myös ominaispiirteitä ovat rehevät lehdot ja puronvarsimetsät, ravinteiset kalliot erilaiset kallioluontotyypit. Alueelta on löydettävissä myös muita arvokkaita luontotyyppejä, kuten laajoja ja reheviä suoalueita, monimuotoisia pienvesistöjä erilaisine luontotyypeineen sekä vanhoja metsiä uhanalaisine lajeineen. Alueella on lukuisia ekologisesti merkittäviä kokonaisuuksia, joissa esiintyy paikoitellen hyvin vaateliasta ja arvokasta lajistoa. Näistä esimerkkejä ovat mm. jalopuumetsiköt (metsälehmus, vuorijalava, metsävaahtera) sekä lehtojen ja paahdekallioiden eliö- ja kasvilajisto.

Biosfäärialueiden toiminnan yhtenä tärkeänä tavoitteena on luonnon monimuotoisuuden suojeleminen. Käytännössä tämä tarkoittaa erilaisten lajien, ekosysteemien ja elinympäristöjen säilyttämistä elinvoimaisina. Päijänteen biosfäärialueen toiminta tukee ekologisen monimuotoisuuden säilymistä niin vesistöjen, metsien, peltojen kuin erilaisten perinnebiotooppienkin osalta. Lajiston ja ekosysteemien säilyttämiseen liittyvien tavoitteiden toteutumisessa olemassa olevalla luonnonsuojelualueiden verkoston merkitys on keskeinen.

Päijänteen suuralueen ekologiset vyöhykkeet

Päijänteen ekologinen suuralue kulkee Isojärven kansallispuistosta itään ja Päijänteen rantoja pitkin pohjoiseen Jyväskylän korkeudelle saakka. Päijänteen alueen luontoarvojen yhteiset nimittäjät löytyvät ravinteisesta kallioperästä, vaihtelevasta topografiasta ja Päijänteestä. Päijänteen alueelle on osoitettu neljä ekologista vyöhykettä:

- 1) Isojärven –Arvajan reitin vyöhyke
- 2) Vanhanselän-Saviselän vyöhyke
- 3) Pohjois-Päijänteen vyöhyke

4) Leivonmäen kansallispuiston vyöhyke

Päijänteen alueen vyöhykkeillä tulee alueidenkäytön suunnittelulla edistää luonnon ominaispiirteiden säilymistä. Päijänteen alueen ominaispiirteitä ovat ennen kaikkea Päijänne ja muut arvokkaat vesistöt, kallioluontotyypit ja paahdekalliolajisto sekä monenlaiset lehtoluontotyypit ja lehtolajisto. Päijänteen alueen luonnolle on tyypillistä myös luontotyyppien vaihtelevuus. Luontotyyppien ja lajien monimuotoisuuden säilyttämistä tulee edistää alueella. Tarkoituksenmukaisten ekologisten yhteyksien säilyttämistä ja muodostamista on kehitettävä luontotyyppien välillä.

Isojärven - Arvajan reitin vyöhyke

Isojärven – Arvajan reitin vyöhyke sijaitsee pääosin Kuhmoisten kunnan alueella Isojärven kansallispuiston ympäristössä. Alue kattaa Isojärven kansallispuiston ja Arvajan valtakunnallisesti arvokkaan vesistöreitintä lisäksi Natura- ja muita suojelualueita, mm. Hertunvuoren, Rajalan, Kaitajärven sekä Kärppäjärven Natura-alueet. Vyöhyke rajautuu idässä Päijänteeseen.

Isojärvi-Arvajan reitin Natura-alueen keskeisen osan muodostaa Isojärven kansallispuisto, siihen liittyvä Isojärvi rantojensuojeluohjelma-alueineen ja Päijänteeseen laskeva, kahdeksan koskea sisältävä Arvajan koskireitti. Kansallispuistoalueella vuorottelevat korkeat mäet jyrkänteineen ja pitkät kapeat murros-laaksot eli hoilot. Natura-alueeseen kuuluu myös rantojensuojeluohjelman ulkopuolinen kansallispuistoon rajautuva alue, jolla esiintyy mm. lehtoja ja pienvesiä. Arvajan reitti on arvokas virtakutuisten kalalajien, etenkin taimenen lisääntymisalue (Natura 2000 –kohdekuvaukset). Koskireitin kunnostuksella on parannettu Isojärven taimenen lisääntymis- ja elinmahdollisuuksia alueella.

Arvajan reitti sisältyy erityissuojelua vaativiin vesistöihin. Reitti saa alkunsa useista Isojärveen laskevista pienvesistä. Isojärvi on noin 15 km pitkä, kapea järvi, jonka veden laatu on erinomainen. Maisemalle antavat leimaa suuret maaston korkeuserot. Isojärvestä reitti jatkuu kahdeksan kosken ja pienehkön Pälämäjärven kautta Päijänteen Arvajanlahteen. Reitti kuuluu luonnontilaisuutensa ja useiden koskiensa takia Päijänteen alueen arvokkaimpiin virtaaviin vesiin. Alueella on paljon voimakkaita murroslaaksoja, jotka muodostavat jyrkänteitä ja kapeita vesistöjä (Erityissuojelua vaativat... 1992). Arvajan reitin keskeinen alue on arvotettu valtakunnallisesti arvokkaaksi maisema-alueeksi. Rantavyöhykkeen viljelyalueet yhdessä koskireitin kanssa muodostavat luonnon monimuotoisuuden kannalta arvokkaan mosaiikin.

Hertunvuoren Natura-alue on kasvillisuudeltaan monipuolinen ja edustava kalliokohde. Kalliokasvillisuus on pohjoisosassa enimmäkseen vähäravinteista, mutta Hertunvuoren ja erityisesti Visaruminvuoren lounaisjyrkänteellä on edustavaa keskiravinteista kasvillisuutta. *Rajalan* alueen metsät ovat monipuolisia, osin entisille kaski- ja hakamaille syntyneitä lehtipuuvaltaisia metsiä ja osin vanhaa ja kookasta kuusikkoa ja männikköä. Havupuuvaltaisillakin alueilla lehtipuun osuus on merkittävä. Koko aluetta luonnehtii rehevyys ja lehtokasvillisuuden runsaus. Lahopuuta on runsaasti. Lahopuulla on runsaasti kääpiä. *Kaitajärven* alueen ytimen muodostavat vanhojen metsien suojeluohjelman alue Kaitavuorella sekä niiden vieressä oleva Aukiasuo. Kaitajärven eteläpuolella on geologisesti mielenkiintoista aluetta, kalliolakien ja -jyrkänteiden sekä suojuottien mosaiikkia. Kuhmoisten koillisosassa sijaitseva *Kärppäjärven* alue on monimuotoista aluetta. Sitä luonnehtivat jyrkähkörinteiset harjualueet, loivemmin kumpuilevat mäkimaisemat, kalliojyrkänteet, kivikkoiset rinteet, pienet kallioalueet, notkelmien suopainanteet, suorantaiset lammet ja niitä yhdistävät purot (Natura 2000 – kohdekuvaukset).

Isojärven - Arvajan reitin vyöhykkeellä on lajistollista arvoa. Uhanalaisista lajeista alueella esiintyy mm. ketokatkeron, joka on erityisesti suojeltava laji.

Vanhanselän-Saviselän vyöhyke Vanhanselän-Saviselän vyöhyke kattaa Päijänteen vesialueet, saaret ja ranta-alueet Kuhmoisten Pihlajakosken ja Luhangan Judinsalon kohdalta pohjoiseen päin Korpilahden Kärkistensalmelle saakka. Vyöhykkeeseen sisältyy useita Päijänteen vesialueella, saarissa ja mannerrannoilla sijaitsevia Natura-alueita ja muita suojelualueita. Alue ulottuu Kuhmoisten, Luhangan, Jämsän ja Korpilahden kuntien alueille. Alueen merkittäviä suojelualueita ovat mm. Natura-alueet Edessalo-Haukkasalo, Onkisalo-Herjaanselkä, Vahervuori, Putkilahti, Vaarunvuoret ja Vanhanselkä-Ruppavuori.

Edessalo-Haukkasalon Natura-alueeseen kuuluu Päijänteen saaristoa ja mannerrantaa. Alue on pinnanmuodoltaan varsin vaihteleva. Tämä aiheuttaa vaihtelua pienilmastoon ja kasvillisuuteen. Erilaisia elinympäristöjä alueella onkin varsin paljon ja niiden vaihtelu on pienipiirteistä. Alueella on huomattavia vanhan metsän arvoja. Myös linnustollisesti alue on tärkeä. *Onkisalo-Herjaanselän* Natura-alue on suuren karun järven saariston ja rehevien lehtomaisten metsien muodostama kokonaisuus. Molikon lehto Onkisalossa on Keski-Suomen laajimpia lehtoja. Natura-kohteeseen kuuluu myös useita uhanalaisen valkoselkätikan kannalta tärkeitä vanhoja lehtimetsiä. Kohteen ydin Onkisalon itäosa on maakunnan monimuotoisempia alueita. Kohde on rehevä lehtoalue, ja sillä on tärkeä tehtävä lehtolajiston, uhanalaisen linnuston ja muun vanhoista lehtimetsistä riippuvaisen lajiston sekä keskiravinteisen kalliokasvillisuuden suojelussa. Natura-alue Onkisalo-Herjaanselkä koostuu erillisistä osa-alueista. *Vahervuoren* Natura-alue koostuu kalliiojyrkänteestä sekä lehtojensuojeluohjelmaan kuuluvasta laajahkosta jyrkänteenalus-lehdosta. Edustavien lehtojen ja kalliiojyrkänteiden sekä uhanalaisen kasvilajiston suojelun kannalta Vahervuori on tärkeä kohde (Natura 2000 -kohdekuvaukset).

Putkilahden Natura-alue on matala ja sokkeloinen Päijänteen lahtikokonaisuus, jonka rannoilla ja saarissa on perinteistä maatalouskulttuurimaisemaa. Alueen ranta- ja vesikasvillisuus on monipuolista ja rehevää. Natura-alue sisältää linnuston kannalta tärkeimmät Putkilahden kosteikkoalueet. *Vaarunvuorten* alue sijaitsee Korpilahdella Päijänteen Korospohjan lahden rannalla Putkilahden laakson pohjoisrajalla. Osin luonnonsuojelualueeksi perustetun ja pian muiltakin osin luonnonsuojelualueeksi perustettavan Korospohjan lahteen viettävän jyrkänteen kalliot ovat paahteisia etelävuoria, joilla on poikkeavasta pienilmastosta sekä emäksisestä kallioperästä johtuen erityisen arvokas kalliokasvilajisto. Lajistossa on useita eteläisiä sekä muutamia pohjoisia esiintymisalueidensa ääri rajoilla kasvavia lajeja. Korospohjan lahteen viettävässä vanhojen metsien suojeluohjelmaan kuuluvassa rinteessä ja osin Vaarun laellakin on ikääntynyttä ja varttunutta sekametsää. Lajistossa on useita vanhojen metsien uhanalaisia hyönteis- ja kääpälajeja. Vaarun lakiosan metsät ovat pääosin metsätalouskäytössä olevia kankaita, joille on luonteenomaista kivikkoisuus. Nämä paahteiset ns. rakkametsät ovat monien uhanalaisten hyönteisten elinympäristöä. Vaarunvuorten alueella on kaksi lehtojensuojeluohjelmaan kuuluvaa lehtoa. Lehtokasvillisuus on rehevimmillään Vaarunvuorten koillisrinteellä Oittilan jalavalehdossa, jossa kasvaa kookkaita vuorijalavia. Vaarunvuorilta löytyy myös edustavia pienialaisia soita ja paikallisesti merkittävä perinnebiotooppi jalavalehdon kyljessä. Putkilahti ja Vaarunvuorten alue kuuluvat myös samaan valtakunnallisesti arvokkaaksi luokiteltuun maisema-alueeseen (Natura 2000 -kohdekuvaukset).

Vanhanselän-Saviselän vyöhykkeen arvolajistoon kuuluvat mm. valkoselkätikka sekä kovakuoriaislajit karvakukkajäärä ja täplämustakeiju. Alueen kasvilajistossa on paljon lehto- ja kalliolajeja sekä runsaasti harvinaisia ja uhanalaisia lajeja. Päijänteen ranta-alueilla ja saarissa sijaitsevat myös maakunnan merkittävimmät jalopuuesiintymät. Päijänteen rannoilla on useita arvokkaita kalliioalueita.

Pohjois-Päijänteen vyöhyke

Pohjois-Päijänteen vyöhyke sijaitsee Toivakan, Muuramen ja Jyväskylän alueella. Vyöhyke kattaa Pohjois-Päijänteen vesialueet, ranta-alueet ja saaret. Alueeseen sisältyviä Natura-alueita ovat Toivakan lilijärven alue, Muuramen ja Jyväskylän Lullinvuori-Kustaanvuori-Härköpohja -alue sekä Palstonvuori-Jääskelä -alue.

lilijärven alue on laaja ja monipuolinen erämainen luontokokonaisuus. Alue koostuu pääosin kallioisista havupuumetsistä, puronotkoista ja pienvesistä. Topografialtaan alue on hyvin jyrkkäpiirteistä ja vaihtelevaa. Alueella on useita pieniä järviä, lampia, puroja ja suopainanteita. Pienvesiluonnoltaan kohde on valtakunnallisesti merkittävä kokonaisuus. Metsien merkitys alueella on huomattava. lilijärven järvialue on myös erityissuojelua vaativa vesistö (Erityis-suojelua vaativat... 1992).

Lullinvuori-Kustaanvuori-Härköpohjan Natura-alue koostuu kolmesta Pohjois-Päijänteen rannalla sijaitsevasta alueesta: Lullinvuoresta, Kustaanvuoresta ja Härköpohjan jalavalehdosta. Muuratsalossa sijaitsevan Lullinvuoren osa-alueeseen sisältyy hieno Päijänteeseen avautuva noin kaksi kilometriä pitkä jyrkänteinen kalliorinne vanhoine metsineen ja kallionaluslehtoineen. Kallioiden kasvistossa on useita Keski-Suomessa uhanalaisia lajeja. Kustaanvuori on niin ikään Päijänteen rannalla sijaitseva vanhan metsän alue. Puusto on varttunutta ja järeää havupuuvältaista sekametsää. Härköpohjan lehto edustaa runsaslajista puronvarsilehtoa, jossa kasvaa runsaasti vuorijalavaa ja metsälehmusta (Natura 2000 -kohdekuvaukset).

Palstonvuori-Jääskelän Natura-alue käsittää Päijänteen pohjoisosan itärannalla Murtoselänlahden tuntumassa sijaitsevat vanhanmetsänkohteet (Palstonvuori ja Murtoselän metsä) ympäristöineen sekä Jääskelän alueella olevia erillisiä lehto-, kallio- ja suoalueita. Palstonvuori ja Murtoselän metsä ovat karuja mäntyvaltaisia kallioisten ja kivikkoisten mäkien lakiosia ja rinteitä (Natura 2000 kohdekuvaukset). Pohjois-Päijänteen vyöhykkeellä on maankäytön paineita etenkin Jyväseudulla.

Leivonmäen kansallispuiston vyöhyke

Leivonmäen kansallispuiston vyöhyke kattaa kansallispuiston alueen ja sen ympäristön Joutsan, Toivakan ja Jyväskylän alueella. Vyöhyke sisältää kansallispuiston lähialueiden Natura-alueista Rokasuon, Harvastensuon sekä Kivijärvenvuori-Mäyrämäen lehdon.

Leivonmäen kansallispuisto on suureksi osaksi yhtenevä *Haapasuo-Syysniemi-Rutajärvi-Kivijärven* Natura-alueen kanssa. Tämä on laaja, monipuolinen ja ekologisesti hyvin merkittävä kokonaisuus, joka käsittää suo-, järvi-, joki- ja metsäalueita. Rutajärvestä on runsaasti pieniä saaria, jotka ovat luonnonsuojelullisesti ja maisemallisesti arvokkaita. Haapasuo on keidassuo, joka on merkittävä linnuston ja suokasvillisuuden suojelualue (Natura 2000 -kohdekuvaukset). *Rutajoen vesistö* on erityissuojelua vaativa vesistö. Se sisältää mm. Haapasuon ja Joutsniemen. Yli 8 km pitkä pitkäisharju, Haapasuonharju, on valuma-alueen merkittävä geologinen muodostuma. Rutajärvi on puhdasvetinen ja maisemallisesti edustava. Rutajoki on yksi harvoista Päijänteeseen laskevista jokivesistä, jossa järvitäimen voi luontaisesti lisääntyä. Kokonaisuutena Rutajoen vesistöalue on laaja ja edustava metsä-, harju-, suo- ja vesiluonnon kokonaisuus, joka edellyttää ennallistamiseen liittyvää tarkastelua.

Harvastensuo on Joutsassa sijaitseva laajahko, melko yhtenäinen ja harvinaisen eteläinen aapasuo, jonka luonnontila on hyvin säilynyt. Suon laitametsät ovat melko ehyet ja suolla olevat muutamat metsäsaarekkeet ovat puustoltaan varsin luonnontilaisia. Leivonmäen *Rokasuo* on Metsähallituksen aarnialueeksi vuonna 1968 rauhoittama, pääasiassa rämeitä käsittävä sisäsuomalainen keidassuo, joka on osittain ojitusten ympäröimä. Kasvillisuus on etupäässä rahkarämettä ja tupasvillarämettä. Rokasuon keski-runsasravinteista (meso-eutrofista) suolajistoa käsittävä kasvilajisto on erittäin arvokas (Natura 2000 -kohdekuvaukset).

Kivijärvenvuori on vanhan metsän kohde, jolla on merkitystä myös lehtokasvillisuutensa ja -kasvistonsa puolesta. Alue on pääosin jyrkkää rinnettä lehtomaisen, tuoreen ja kuivan kankaan metsää Kivijärven rannalla. Alueella on pieni, kesäksi kuivahtava rinnepuro, jonka ympäristössä on lajistoltaan arvokasta lehtoa. Mäyrämäen lehto on kostea puronvarsi- ja rinnelehto, jonka aluskasvillisuudessa ovat vallalla suuret saniaiset (Natura 2000 -kohdekuvaukset).

Leivonmäen kansallispuiston vyöhykkeen tarkoituksena on säilyttää ja kehittää ekologistia yhteyksiä kansallispuiston ja sitä ympäröivien pienempien luontoytimien (Natura-alueet) välillä.